

NANDRIN

Carrefour



Le périodique communal de Nandrin été 2017



La saison des festivals

voir pages 16 & 17

www.nandrin.be

Memento téléphonique

Maison communale	085/51.94.90
CPAS	085/27.44.60
Nandrin santé	04/372.11.20
Parc à conteneurs	04/372.07.29
Poste de Nandrin	085/51.96.65
École com. de Villers	085/51.12.33
École com. de St.-Séverin	04/371.41.35
École St.-Martin	085/51.21.28
Accueil temps libre	0474/760.544
Police de proximité	085/51.27.10
Zone de police Condroz	085/41.03.30
Urgence / SOS	112
Pompiers de Huy	085/27.10.00
Croix Rouge	04/383.64.36
Les Alcooliques Anonymes	078/15.25.56
IDEN	04/247.20.24

CPAS - permanences

- Aide sociale générale - Revenu d'intégration sociale - Dossiers Jeunes - Candidats réfugiés politiques - Allocations de chauffage	Mathilde Perat lundi et mercredi de 9h à 11h30.
- Maintien à domicile - Repas à domicile - Dépannage - Guidance budgétaire	Christel Fouillien lundi et mercredi de 9h à 11h30.
- Énergie (convention gaz-électricité) - Allocation handicapé - Logement - Coordination sociale (article 27, Été Solidaire)	Caroline Renwa mardi et jeudi de 9h à 11h30.

Accueil du lundi au vendredi de 8h30 à 12h00.

- Fabienne Poncelet : 085/27.44.60
- Christianne Leclercq : 085/27.44.61
- Anne Demblon : 085/27.88.51



L'Office de la Naissance et de l'Enfance est l'organisme de référence de la Fédération Wallonie Bruxelles.

CAR et SED (Suivi des Enfants à Domicile) ONE

- Consultation pour enfants de 0 à 6 ans les 1^{er} et 3^{ème} MERCREDI de 9 h à 12 h Place Ovide Musin à Nandrin
- Dépistage visuel 2 x par an pour les enfants de 18 mois à 3 ans

Services gratuits : rendez-vous et informations : Arlette KEMPEN - ONE du lundi au vendredi de 9 h à 16 h 30

Rendez-vous obligatoire au 0499/572.651 - du lundi au mercredi de 9h à 15h

Les échevins

Michel LEMMENS 085/51.94.95 - 085/51.35.91

(Expressions commune(s))

Bourgmestre, Etat civil, Budget et Finances, Police, Cultes, Population, Associations patriotiques, Prévention-Sécurité, Informatique.

michel.lemmens@nandrin.be

Daniel POLLAIN 0473/71.39.56 - 085/51.17.67

(Expressions commune(s))

Enseignement, Accueil extra scolaire, Accueil temps libre, Intergénérationnel, 3^{ème} âge, Culture, Logement, Jumelages, Gestion des Ressources Humaines.

daniel.pollain@nandrin.be

Anne de POTTER 04/371.27.82

(Expressions commune(s))

Environnement, Communication, Relations avec les associations, Projets transcommunaux, Jeunesse, Participation citoyenne.

anne.depotter@nandrin.be

Charlotte TILMAN 0479/23.79.84

(Expressions commune(s))

Aménagement du territoire, Urbanisme, Mobilité, Permis d'environnement, Développement local, Energie, Commerce.

charlotte.tilman@nandrin.be

Henri DEHARENG 085/51.18.16 - 0473/32.48.64

(Expressions commune(s))

Travaux publics, Marchés publics, Tourisme, Patrimoine, Sports, Agriculture.

henri.dehareng@nandrin.be

Murielle BRANDT 085/51.30.17

(Expressions commune(s))

Présidente du CPAS de Nandrin, Affaires sociales, Emploi, Santé.

murielle.brandt@nandrin.be

Les conseillers communaux

Marc EVRARD 04/371.28.32 (Pour Nandrin)

Benoît RAMELOT 085/51.15.70 (Tous Ensemble)

Béatrice LECERF-ZUCCA 04/371.28.29 (Expressions commune(s))

Axel PIRE 085/31.61.41 (Expressions commune(s))

Guy BRASSEL 085/51.31.35 (Expressions commune(s))

Guy MOTTET 04/372.01.17 (Tous Ensemble)

Vincent LICATA 085/51.29.77 (Tous Ensemble)

Alain HENRY 085/51.11.51 (Tous Ensemble)

Éric COP 085/75.13.30 (Tous Ensemble)

Bogdan PIOTROWSKI 04/371.52.22 (Pour Nandrin)

Didier MAKI 0474/41.45.61 (Pour Nandrin)

Le Mot du Bourgmestre



La Place Musin de Nandrin a connu la grande foule durant le week-end de l'Ascension avec la tenue de la désormais traditionnelle Brocante organisée par le Comité des Parents de l'Ecole Saint-Martin. C'est en effet plusieurs milliers de personnes qui ont pu déambuler en toute quiétude au cœur de notre village. Certains d'entre vous auront peut-être remarqué le placement d'obstacles sur la voie publique aux endroits sensibles (camionnettes, blocs, big bags,...) et la présence marquée des forces de l'ordre ou, plus discrète, de secouristes.

N'oublions pas que nous sommes toujours dans une situation de niveau 3 (sur une échelle de 4) en termes de sécurité publique, c'est-à-dire qu'un attentat est toujours possible. Ces mesures contraignantes et coûteuses ne sont pas prises de gaieté de cœur mais sont nécessaires pour garantir la sécurité de tous.

En outre, vous aurez également remarqués que le chantier de construction de la nouvelle administration communale et du centre public d'action sociale avance à un bon rythme. La construction du rez-de-chaussée devrait être terminée début juillet 2017. L'objectif est toujours d'avoir un bâtiment achevé et fonctionnel pour le milieu de l'année 2018 (voir page 7).

Question travaux, une bonne nouvelle attendue de longue date est enfin arrivée de la Wallonie. En effet, les budgets pour la réalisation sur la route du Condroz du rond-point dit du « Monastère » sont enfin débloqués. Dans la foulée, un parking d'éco-voiturage sera également aménagé à proximité. Ces chantiers devraient démarrer en septembre 2017.

Par ailleurs, je vous annonce que les rues de la Forge et de la Haie Monseu feront l'objet d'un entretien à la fin de l'été.

Je terminerai par le rappel à la prudence de saison : limiter sa vitesse lors de ses déplacements auto, en se rappelant que, les enfants peuvent jouer près des voiries ou que vous pourriez croiser un charroi agricole important.

Je vous souhaite de bonnes vacances d'été.

Michel Lemmens,
Votre Bourgmestre

**En juillet et en août,
les permanences du jeudi soir
du service population et
état-civil seront supprimées,
à l'exception des jeudis
6 juillet et 31 août.**

Horaires d'ouverture de l'administration communale

- Du lundi au mercredi de 8h30 à 12h00 et de 14h00 à 16h00
- Le jeudi de 8h30 à 12h00 et de 18h00 à 19h30
- Le vendredi de 8h30 à 12h00
- Le 1^{er} samedi du mois hors congés scolaires, uniquement sur rendez-vous, pour les cartes d'identité, passeports et permis de conduire.

Fermetures

Vendredi	21 juillet 2017
Mardi	15 août 2017
Mercredi	27 septembre 2017
Mercredi	1 novembre 2017
Jeudi	2 novembre 2017
Lundi	25 décembre 2017
Mardi	26 décembre 2017

Sommaire

Mémento téléphonique / Vos élus / Le mot du Bourgmestre	2 & 3
Focus : La RESSOURCERIE du pays de Liège	4 & 5
Administration ; Brèves du conseil et chantier	6 & 7
Écoles communales et Saint-Martin	8 à 11
Accueil Temps Libre	12
Culture, sports et loisirs	13 à 15
Nandrin Festival	16 & 17
Jeunesse	18
Aînés	19 à 21
Artisans, environnement, agriculture	22 à 26
Agenda	26
État-civil	27
Be-Alert	28

La commune vous propose un nouveau service : le ramassage de vos encombrants par LA RESSOURCERIE DU PAYS DE LIÈGE.

Réduire la quantité des déchets, donner une seconde vie aux objets usagés ou inutilisés, favoriser la réinsertion sociale de personnes en décrochage, autant d'objectifs poursuivis par la Ressourcerie du Pays de Liège.

Lors du conseil communal du mois de février de cette année, la commune de Nandrin a décidé d'adhérer à la Ressourcerie du Pays de Liège, société coopérative à finalité sociale. Cette adhésion vous permet de vous débarrasser **gratuitement** de vos encombrants, en participant à une triple plus-value : économique, sociale et environnementale.



Comment procéder :

- Vous appelez le **04/220 20 00**
- Vous prenez rendez-vous avec l'équipe de collecte
- Vous donnez une liste de vos encombrants la plus complète possible
- Vous placez vos encombrants au rez-de-chaussée de votre immeuble (pas sur le trottoir) le jour convenu
- Les pièces multiples doivent être groupées (liez les planches, placez les petits objets dans des boîtes en carton)

Que puis-je déposer ?

	Le mobilier, les objets de décoration, la vaisselle, les tissus d'ameublement.
	Les livres, les jouets, les vélos et autres objets de loisirs.
	Les électroménagers et les appareils électriques et électroniques (friteuses vidées de leur huile).
	Le matériel de chauffage ou les articles métalliques (ex. : tondeuses) vidés de leur carburant et leur huile de moteur.
	Les sanitaires.
	Les PVC de construction, la frigolite, les outils, les portes, les bois, les métaux, les plastiques, les marbres.

En bon ou en mauvais état.

La solution optimale pour vos encombrants

Créée fin 2010, la Ressourcerie du Pays de Liège est une société coopérative spécialisée dans la collecte, le tri, le recyclage et la réutilisation des encombrants. Sur simple appel, elle reprend gratuitement, à domicile, les encombrants tels que meubles, électroménagers, jouets, bibelots, vaisselle, outils, bois, métaux, plastiques, ...

La solution offerte par la Ressourcerie pour se débarrasser des encombrants se veut la plus respectueuse possible de l'environnement : une fois collectés de manière non destructrice (sans compacter), les encombrants sont en effet triés et démantelés dans le but de connaître une nouvelle vie : soit ils seront réutilisés, soit ils seront recyclés.

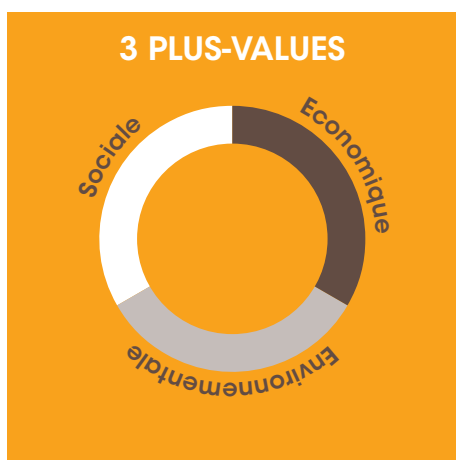
Développement durable et économie circulaire

En conciliant économique, social et environnemental, la Ressourcerie du Pays de Liège s'inscrit résolument dans le développement durable et dégage une triple plus-value :

- économique : son activité s'inscrit clairement sur le marché et participe à la création de richesses;

- sociale : d'une part, la Ressourcerie est une société coopérative à finalité sociale dont l'objectif consiste à créer de l'emploi durable pour des personnes exclues du marché du travail (plus de 50 emplois) ; d'autre part, elle fournit, à prix réduits, des biens de seconde main à un public à faible pouvoir d'achat;
- environnementale : elle s'attaque à la problématique du traitement des déchets en favorisant la réutilisation et le recyclage (plus de 80 %) et améliore la propreté urbaine.

En transformant les déchets en biens réutilisables ou en matière première pour d'autres utilisations, la Ressourcerie favorise l'économie circulaire.



Ne sont pas repris :

- Pneus: les pneus de voiture et de moto avec ou sans jante.
- Chaussures, vêtements et maroquinerie
- Déchets de construction et de rénovation: béton, appareils électriques et électroniques briquillons, ciment, plâtre, déchets de plafonnage, gyproc...
- Déchets verts
- Papiers et cartons
- Résidus ménagers
- Déchets spéciaux des ménages (peintures, produits chimiques, bonbonnes de gaz, huiles de moteur et de friture,...) et marbres sont également repris.
- Déchets de construction dangereux (les plaques contenant de l'asbeste- amiante)



Sont repris :

- Mobilier, objets de décoration, vaisselle, tissus d'ameublement (tapis,...)
- Livres, jouets, vélos, autres objets de loisirs
- Electroménager (!!! friteuse vidée de son huile),
- Matériel de chauffage ou articles métalliques (tondeuses) vidés de leurs carburants et huiles de moteur
- Résidus ménagers
- Sanitaire
- Les outils, portes, bois, métal, plastique, verre plat et marbres sont également repris.
- Frigo
- PVC issus de la construction

Tous ces objets sont repris qu'ils soient en bon ou en mauvais état.

Ils doivent être placés au rez de chaussée et facilement accessibles.

Groupez les pièces multiples (lier les planches, placer les petits objets dans des caisses en cartons).

Facilitez la tâche de l'équipe: dans la mesure de vos possibilités, démontez ce qui peut l'être.

Les chauffeurs manutentionnent les objets récupérables avec soin, retapés ou tels quels, ils connaîtront une seconde vie !

Les objets en mauvais état ou les matériaux seront recyclés.

SECONDE MAIN
QUAI SAINT-LÉONARD 79
LIÈGE

RSHOP CITY

RSHOP CITY EST UN MAGASIN DE LA RESSOURCERIE DU PAYS DE LIÈGE
Collectes d encombrants sur appel : 04 220 20 00

REC'UP
www.rec-up.be

RSHOP City
info@ressourcerieliege.be
www.ressourcerieliege.be

- Électroménagers (1 an de garantie)
- Meubles
- Bibelots
- Vaisselle
- Livres
- ...

OUVERT DU MARDI AU SAMEDI
10h30 - 12h30
13h - 18h

R SHOP CITY
Quai Saint-Léonard 79,
4000 Liège
(A côté de Sobeltax)
Tél : 0492 39 22 43

Les brèves du conseil communal

Conseil communal du 27 mars 2017

Le conseil communal a approuvé les rapports financier et d'activités 2016 ainsi que les objectifs 2017 du Plan de Cohésion Sociale (P.C.S.) 2014-2019 (action 4.1.3.1 du P.S.T.).

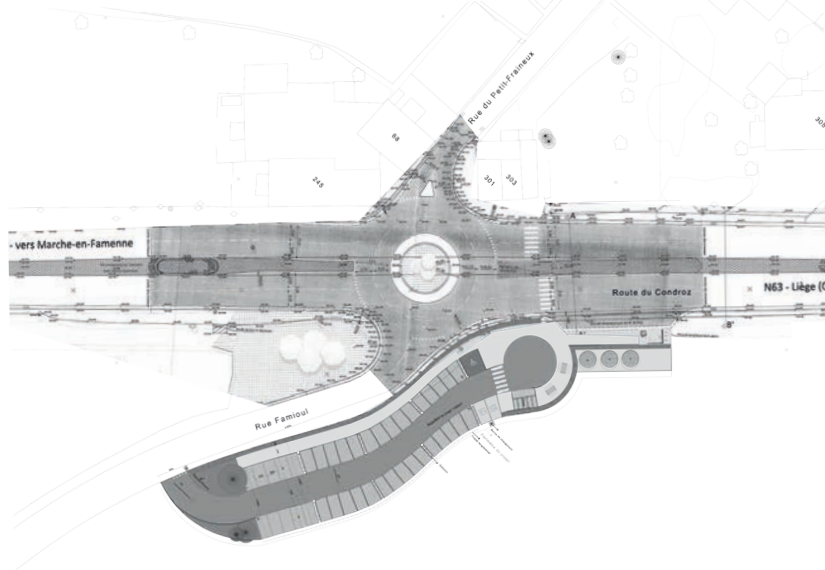
Le conseil communal a approuvé les comptes de l'exercice 2016 des fabriques d'église de Nandrin, de Saint-Séverin et de Villers-Le-Temple.

Le conseil communal a mandaté l'intercommunale In-tradel pour mener les actions en matière de prévention des déchets ménagers suivantes :

- Organisation de séances de formation au compostage à domicile à destination des ménages ;
- Action de sensibilisation à la prévention des déchets pour les enfants : fourniture aux écoles d'un jeu de société coopératif « Prof Zéro Déchet ».

Le conseil communal a voté une motion relative à la sécurisation de la RN63 demandant (objectif 2.1.2 et action 2.1.2.1 du P.S.T.) :

- au Gouvernement wallon la mise en œuvre du permis relatif au rond-point situé au carrefour de la N63 et des rues Famioul et Petit-Fraineux



Plan de création d'un rond-point sur la RN63 (route du Condroz) ainsi que d'un parking d'Éco-voiturage pour les travaux de seconde phase. Les travaux concernant le rond-point devrait débiter dans les semaines à venir.

- au TEC Liège d'examiner la possibilité de déplacer ou de supprimer l'arrêt situé au lieu-dit « la Tolle »

L'arrêt et les abris ont été retirés depuis le 15 mai.

- au Gouvernement wallon de poursuivre la mise en œuvre du Plan intercommunal de Mobilité qui contient notamment la réalisation de bandes de transit.

Conseil communal du 29 mai 2017

Le conseil communal a décidé d'approuver les comptes communaux et du C.P.A.S de l'exercice 2016.

Le conseil communal a voté la modification budgétaire numéro 1 de l'exercice 2017.

Celle-ci intègre le résultat du compte de l'exercice 2016 :

Exercice 2017	Service ordinaire
Recettes exercice propre	6.778.931,23€
Dépenses exercice propre	6.582.820,32€
Boni exercice propre	+196.110,91€
Recettes exercices antérieurs	1.018.810,22€
Recettes globales	8.658.649,58€
Dépenses globales	8.651.860,77€
Boni global	+6.788,81€
Investissements	2.464.230,04€
Fonds de réserves	597.424,10€

Le conseil communal a approuvé les conditions et le mode de passation du marché d'architecture concernant l'extension de l'école communale de Villers-le-Temple - phase 2. Le projet vise à optimiser la répartition et l'utilisation de l'espace scolaire de Villers-Le-Temple en remplaçant notamment des modules préfabriqués par un bâtiment moderne destiné à accueillir l'ensemble des classes maternelles, en ce compris les garderies (actions 1.1.1.1, 1.1.2.1, 1.1.3.1 et 7.1.3.1 du P.S.T.).

Le conseil communal a approuvé les conditions et le mode de passation du marché d'acquisition d'un désherbeur thermique polyvalent pour l'entretien des cimetières (objectif 6.1 et action 7.1.3.2 du P.S.T.).

Le conseil communal a décidé d'adhérer à la centrale de marché du Centre de Crise du SPF intérieur pour la livraison du portail BE-Alert (actions 7.1.1.2 et 7.1.3.2. du P.S.T. voir dernière page).



Le Conseil communal a ratifié le projet de bail emphytéotique avec l'asbl Natagora pour la restauration et la protection des pelouses calcicoles rue des Martyrs à Nandrin dans le cadre du projet LIFE13-Nature « Pays mosan » (action 6.1.1.1. du P.S.T.), voir page 23.

Le conseil communal décide du principe de la mise en vente publique du bien sis rue de la Tourette, 4 et 6, anciennement dénommé « Maison du village » de Villers-le-Temple. Vu le projet de création d'une nouvelle maison du village, Place Baudouin 1er, subventionné à hauteur de 699.864€ par le FEADER 2014-2020, la commune souhaite rationaliser la gestion de son patrimoine en se séparant notamment de biens dont elle n'a pas ou plus l'utilité (objectif 1.1 et action 4.1.2.1 du P.S.T.).

Sur le chantier de la nouvelle administration, les hirondelles se portent bien !

L'ancien bâtiment de l'administration communale accueillait chaque année de nombreuses hirondelles. Certaines construisaient de nouveaux nids, d'autres utilisaient ceux des années précédentes ou encore les nids artificiels installés sous le bandeau du toit.

Dans la «notice d'évaluation des incidences sur l'environnement» jointe à la demande de permis d'urbanisme de la nouvelle administration, un paragraphe concernant les mesures à prendre en vue d'éviter ou de réduire les effets négatifs sur l'environnement impose de tenir compte des périodes de nidification des hirondelles avant de démolir le bâtiment. De plus, le nouveau projet a été conçu pour que les hirondelles puissent venir refaire des nids sous la casquette du volume principal.

Cet hiver, une série de nids artificiels ont été installés sous les bandeaux de toitures de l'ancien tribunal, place Arthur Botty et sur le bâtiment de l'ancienne école à l'arrière. Les nids placés ont très vite trouvé leurs nouveaux occupants et les hirondelles n'ayant pu bénéficier de ces abris «tout faits» ont reconstruit un refuge.

Construction d'un pertuis pour le ruisseau du fond du bois de Soheit.



Le ruisseau qui passe à côté de l'ancienne maison Musin sera recouvert par le nouveau bâtiment. Afin de garantir un bon écoulement des eaux, le lit a été canalisé par un pertuis posé après l'assèchement temporaire du cours d'eau. Les éléments de béton préfabriqués canalisent l'eau vers 3 grands tuyaux souterrains qui étaient déjà en place.



La maçonnerie du premier étage bientôt prête à débiter...

Les conditions météo très clémentes de ces dernières semaines permettent au chantier d'avancer au rythme prévu. Le drainage sous les fondations et le vide sanitaire sont en place. La maçonnerie du rez-de-chaussée se termine et s'apprête à recevoir les poutres d'acier et les hourdis qui supporteront les étages supérieurs. Lors de notre prochain numéro, fin septembre, vous découvrirez certainement le bâtiment fermé et prêt à être recouvert.



Un parking complémentaire d'une vingtaine de places est désormais disponible au Service Travaux, rue Thier des Raves, à côté de la pharmacie.

NANDRIN

Enseignement communal



Une année riche en découvertes

L'année scolaire 2016-2017 s'achève. Elle aura été rythmée par de nombreuses activités et sorties pédagogiques et classes de dépaysement dont l'énumération serait trop longue. Notons parmi celles-ci la participation de tous les élèves de Saint-Séverin à l'aménagement d'un jardin conservatoire et d'une haie par Natagora juste derrière l'école, les visites des expositions Folon à Ans et Matisse à Spa, la visite intergénérationnelle du préhistorique de Ramioul lors de laquelle les aînés ont pu encadrer nos élèves (voir page 19), les classes d'art sur les thèmes du cirque et du rythme, les classes vertes au Moulin de Hosdent à Braives pour ceux de troisième année, les classes de mer à Cancale pour les quatrièmes années, le stage d'astronaute à Redu pour les élèves de cinquième année et les classes de neige pour les plus grands.

Un tout grand merci aux comités scolaires et associations de parents pour leurs interventions financières lors de ces différentes activités.

Bien plus qu'une école...

Avis de recherche

L'école de Saint-Séverin recherche des personnes pour rendre la bibliothèque accessible un jour par semaine et organiser un système de prêt. Vous aimez la lecture et les enfants, n'hésitez pas à contacter le directeur, Yves Melin au 0474/760474.

L'imagination de Folon

Le 23 mars, nous sommes allés voir l'exposition de Jean-Michel Folon au château de Waroux à Ans. C'est un artiste talentueux qui a fait des sculptures, de la gravure, des peintures : c'était un «touche à tout». Il représentait des oiseaux et des maisons mais «l'homme au chapeau» est la création qui est la plus célèbre! Elle représente tout le monde et est souvent utilisée comme symbole. Une de ses dernières œuvres est une sculpture qui représente un jeu de quilles. L'exposition était magnifique !

Ninon, 3e année, implantation de Villers-le-Temple



L'alimentation : c'est quoi manger équilibré ?

À l'occasion d'un projet autour de l'alimentation, les élèves de 3ème année de l'implantation de Saint-Séverin ont reçu Madame Ann Robin (la maman de Tom Terryn), diététicienne au CHU de Liège, et l'ont interviewée.

Quel genre de personnes viennent vous voir ?

Il y a plusieurs types de personnes avec des demandes différentes. Je vais aider les personnes qui veulent maigrir et les personnes qui veulent grossir, mais je vais aussi aider les personnes qui ont des problèmes de santé (ex : diabète, cholestérol, allergies, etc.).

Comment aidez-vous ces personnes ?

Je vais leur expliquer comment bien manger : manger équilibré.

Comment mange-t-on équilibré ? C'est quoi manger équilibré ?

Manger équilibré, c'est manger un peu de tout dans les bonnes quantités. La pyramide alimentaire est l'outil indispensable pour savoir comment faire.

Où y a-t-il du sucre ?

Il y a du sucre dans les sucreries, les fruits, les légumes et dans les féculents !

Quelles différences y a-t-il entre le sucre des féculents, le sucre des fruits et le sucre des sucreries ?

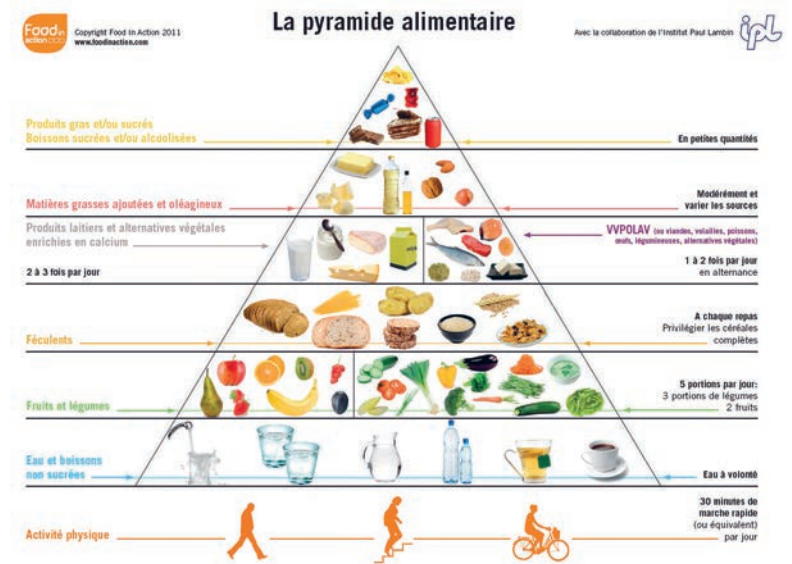
Les féculents contiennent des sucres lents qui vont nous donner de l'énergie à long terme. Les sucreries contiennent des sucres rapides : ils donnent de l'énergie à court terme et nous font grossir. Les fruits frais contiennent du fructose : ce n'est pas un mauvais sucre grâce à tout ce que contient le fruit.

Pourquoi faut-il boire beaucoup d'eau et en quelle quantité ?

L'eau c'est la vie ! Il faut boire entre 1,5 l et 2 l (maximum) d'eau par jour.

Comment les aliments nous donnent-ils de l'énergie ?

Les aliments contiennent des nutriments (les glucides, les lipides et les protéines). Ce sont les calories fournies par les nutriments qui donnent de l'énergie au corps humain.



Comment préparer le sac à tartines pour bien manger ?

Pour la collation du matin : 1 fruit
 Pour le repas de midi : 2 tartines (ou autre féculent) avec un peu de matière grasse, du jambon ou du fromage ou 1 œuf ou du poisson, et un légume !
 Pour la collation de 16 h : 1 biscuit et 1 fruit

Et surtout, on n'oublie pas la bouteille d'eau !

Interview : Les élèves de 3ème année à Saint-Séverin

Des nouvelles de notre potager...

Ce mercredi 2 mai, nous nous sommes rendus au potager afin d'y récolter les derniers légumes : poireaux, carottes et céleris !

Avec un peu de force et d'entraide, nous sommes parvenus à déterrer les premiers de la terre toujours durcie par l'hiver.

Le lendemain, nous avons pu déguster tous ensemble un excellent potage préparé par nos institutrices.

Encore un grand merci à tous les grands-parents venus nous aider l'année scolaire dernière !

Grâce à cette collaboration intergénérationnelle, les enfants ont pu apprendre et suivre tout le cycle de la graine jusqu'au légume.

Les élèves de 2e et 3e maternelles, implantation de Villers-le-Temple

Appel à votre générosité : si vous avez des semences de légumes ou de fleurs en trop, ne les jetez pas, pensez à nous ! Vous pouvez contacter directement l'école au 085/511233





À l'école Saint-Martin,

La station d'épuration d'Amay

Le lundi 13 mars 2017, les élèves de 5e année partent à la découverte de la station d'épuration d'Amay. Ils ont appris beaucoup d'informations.

- La première étape consiste à filtrer les gros déchets qui font plus d'un cm².
- A la deuxième étape, le dégraisseur et le des-sableur font le travail.
- Et à la dernière étape, ce sont les bactéries qui entrent en action. Apparemment, des bactéries, il y en a partout : sur nous, par terre...

- Alice se confie : « Cette station d'épuration m'a vraiment plu et j'ai beaucoup appris. »

- Mona rajoute : « C'était cool mais ça puait ! J'avais envie de vomir ! »

M. Philippe nous a raconté des anecdotes croustillantes : il a trouvé dans les bassins de la station d'épuration un dentier et des poissons rouges.

Alice Gabriel et Mona Prévot



Partenariat St-Martin & L'Entre d'Eux

Vendredi 21 avril 2017

La chasse aux œufs avec les élèves de l'école Saint-Martin et les amis de l'Entre D'Eux.

Ce jeudi 30 mars, les élèves de l'école Saint-Martin sont venus nous rendre visite à L'Entre-D'Eux, centre d'hébergement pour des personnes non autonomes, anciennement appelé « La Parenthèse ».

Ils sont venus avec leurs plus beaux dessins et avec leurs deux institutrices de première année primaire, madame Leclère et madame Haot.



Nous avons fait une balade durant laquelle nous devons trouver les pièces du tangram de l'œuf par petits groupes. Nous nous étions déjà entraînés tous ensemble les semaines avant à savoir reconstituer un œuf avec des pièces de tangram. Durant la promenade, nous avons chanté et nous devons trouver des noms d'animaux. Nous avons trouvé les œufs en chocolat amenés par les cloches à la fin de la balade. Il faisait également très beau. Quelle belle journée de rencontres, de détente, d'amusement et de partage !
Texte écrit par Nicolas, résident à L'Entre D'Eux.

Les élèves de St-Martin, eux aussi, ont apprécié cette journée...

- Noé : « Avec les amis de l'Entre D'Eux, on a fait des dessins du printemps. C'était bien ! »

- Zazie : « Pour le carnaval, on a fait des cookies. On a pu les manger. C'était bon ! »

- Lilou : « Pour la fête de Pâques, on a fait des équipes, puis on a fait des photos. Notre équipe est partie à la chasse aux œufs. On a trouvé des boîtes où il y avait des pièces (de puzzle) pour faire un œuf. Quand on a eu trouvé toutes les pièces, on a fait un concours. L'équipe rose (notre équipe) a gagné. Quand tout le monde avait fini, on est allées chercher les œufs au chocolat. »

- Célie : « Des fois, on a besoin d'eux car ils savent faire les exercices. Ils sont très gentils de faire des activités pour nous. C'est des amis, car ils sont sympas. »

La Cabriole

Lundi 24 avril 2017

La Cabriole est un centre pédagogique situé à Forville, près de Bierwart. Inspiré des premiers peuples, dans l'esprit du respect de notre Terre-Mère, il est particulièrement bien conçu pour les petits à partir de 4 ans. Ce lundi 24 avril, accompagnés par madame Monique, son fils Romain et madame Anna, les petits de 3^e maternelle se sont rendus sur les lieux, emmenés par le chauffeur de service, André, conducteur attiré du car communal de Nandrin.



La multitude des activités proposées est telle qu'il est difficile de faire un inventaire exhaustif en quelques lignes. Dans un cadre hors du commun, les enfants peuvent s'adonner au tir à l'arc, au rodéo ou encore à la fabrication de colliers multicolores. Chaque fois, les ateliers sont dirigés par des animateurs différents, compétents et très sympathiques.

Au terme de cette belle journée, les commentaires vont tous dans le même sens.

« On a trouvé plein de pépites, raconte Elsa Dekoster. Le monsieur a dit qu'on avait bien travaillé. C'était cool ! »

« J'aimais bien l'arc à flèche, rajoute Alicia, très enthousiaste. »

« J'aimais bien placer les perles sur le collier, déclare Juliette, rayonnante. »

Gwenaël, lui, a apprécié l'activité qui consistait à prendre les poissons comme les Inuits : « On devait les pêcher avec une canne à pêche. »

Louis se confie sur son activité favorite : « J'aimais bien le chemin de glace, parce qu'il y avait plein d'obstacles. »

Inutile de dire que cette activité a fait l'unanimité...

Les enfants de 3^e maternelle



CLASSES VERTES

Chevetogne 9 mai 2017



Une journée au pas des oiseaux...

Au lendemain d'une épreuve marquante, les enfants se réveillent sous les rayons du soleil, à une heure raisonnable. « J'aimais bien. J'adore le vélo, raconte Emma. J'ai eu des difficultés avec les grandes montées. » Et à propos du gîte : « Je trouve que c'est bien. Il y a de belles chambres. Je dors avec Vanessa et Lucie. » Malgré quelques petits inconvénients, Charlotte a bien dormi : « Le matelas, ça gratte un peu ! J'avais trop chaud, j'ai dû enlever mon sac de couchage. »

A l'heure du petit déjeuner, nous avons la visite inattendue des camions de vidange Warzée... Quel parfum agréable ! Cela n'empêche pas les garçons de tirer dans le ballon. Les volontaires s'activent à la vaisselle. Merci à Emma et Lucie ! (Quand monsieur Nicolas parle de vaisselle, le mot volontaire se décline souvent au féminin...)

Ce matin, ornithologie au programme. A la découverte des oiseaux indigènes... Deux équipes sont formées : les hiboux et les colibris... On avait pourtant précisé oiseaux indigènes ! Après quelques hectomètres à pied, le petit train de Chevetogne et son chauffeur nous conduisent au sentier didactique. Sur le plateau, aucun dépaysement : on y voit des chèvres, des moutons et un énorme sanglier. En balade, Corentin découvre une crotte de blaireau. L'animal vise juste : au milieu d'un vieux nid de merle au sol. Cent mètres plus loin, c'est le terrain de jeux du castor. La vallée est sous eau et Jack aussi. Le terrain est piégé. Certains passionnés ramassent de précieux fossiles trouvés dans la roche.

Midi, temps libre, très court. Arthur explique toutes les options : « Je joue avec la balle, les cordes à sauter. On a tout le terrain autour du bâtiment. J'ai pris Harry Potter pour lire un peu. »

Chevetogne possède un « musée » peu commun. Celui où on peut toucher tous les objets. On y rencontre des êtres fantastiques. C'est un endroit qui incite à imaginer, à rêver, à créer. L'animatrice nous invite à écrire un récit sur un leporello... Un moment que nous n'oublierons pas.

FANCY FAIR

VENDREDI 23 JUIN

14h00 : Messe de fin d'année (à l'église)

15h00 : Tournoi de foot et de basket pour enfants

17h00 : Tournoi de foot pour parents et anciens élèves

19h00 : Tournoi de volley (Inscriptions à l'école)

Bar - Barbecue
(Organisation : Club de foot SMN)

SAMEDI 24 JUIN

14h00 : Spectacle de gymnastique

15h00 : Ouverture des stands (Jeux pour enfants, glaces et pâtisseries.)

Dès 19h00 : Souper barbecue

Inscriptions obligatoires au 085/ 51 21 28 ou

comite.saintmartin@gmail.com

Dès 21h00 : Soirée dansante

Avec l'aide du Service des Sports de la province de Liège et avec le soutien de l'administration communale de Nandrin
Visitez notre site: www.saintmartinnandrin.be



L'Accueil Temps Libre vous présente quelques activités réalisées lors des ateliers artistiques et nature, du stage de printemps et de la garderie des mercredis après-midi.

Ateliers artistiques



Vagues messagères : Petit aperçu de nos petites mains d'artistes lors d'un atelier peinture.



"Mercredis Malins" : Nous avons créé des paysages avec des épices.

Ateliers nature



«Hôtel à insectes» : Construction d'un hôtel à insectes pour le sentier didactique.



Garderie du mercredi après-midi au hall omnisport de Villers-le-Temple :

Stage de Printemps : du 10 au 14/04/2017



« Château de princes et princesses » : Une chasse aux œufs fut organisée le dernier jour du stage.



Réalisation d'une couronne de printemps.



Construction d'une maison en pain d'épices.

La brochure des stages Eté est disponible sur le site: www.nandrin.be
Inscriptions et renseignements: ATL de Nandrin
Uniquement par téléphone au 085/27.44.66 ou 67 du lundi au vendredi de 9h à 12h.

Bande dessinée

Pierre Lallemand de Villers-le-Temple

Nous poursuivons notre présentation des dessinateurs de BD de notre commune.



Après des études à l'institut Saint-Luc de Liège, Pierre Lallemand réalise les illustrations de "La Clé du Mystère 3: la disparition" puis les décors du tome 16 de la série Mélusine.

Il enchaîne ensuite divers travaux d'assistance: assistant scénariste de François Gilson et animations télévisuelles (Bruno Taloche).

Désormais, son travail quotidien consiste à réaliser des dessins dans le domaine de la sécurité d'entreprises comme Loréal, Moët et Chandon, Total, Danone, Springles, Volvo, Audi,...

Pierre est aussi, à ses heures perdues le guitariste du groupe rock Venusian.

Fête à Villers-Le-Temple



Vendredi 28 juillet journée jogging:

- 19h30 : 20ème Corrida Max Boissons, courses enfant, courses adultes de 6,6km et 12,2km (étape du challenge condrusien)
- Suivi d'une soirée dansante animée par Dj Ludo
- Clôture 02h30

Samedi 29 juillet journée concerts :

- 20h00 : Vinyl Jam avec Capitaine Taverne
- 21h00 : Concert de The Planes
- 23h30 : Soirée dansante avec Dj Dan
- Clôture 02h30

Dimanche 30 juillet journée des familles :

- 10h00 : Balade moto
- Dès 11h : Barbecue de la fête
- 16h00 : Spectacle pour enfant avec les «Carabistouilles»
- 20h00 : Grand blind test, animé par Decibell
- Clôture 01h00

Lundi 31 juillet soirée villageoise:

- Dès 20h00 : On joue le jambon «à la Bizawe»
- Clôture 23h30

Durant toute la fête : bar, petites restaurations, animations musicales et fête foraine.



Aïkido

Club d'AIKIDO La Spirale «Rasen»
DOJO : « BUDO RYU »
Fond de Bêche, 19 à Nandrin

Professeurs : Jacques MAINIL, Sandan
(aide-moniteur ADEPS)
Christiane DUCHESNES, Nidan

cours enfants :

mardi de 18h à 19h - jeudi de 17h30 à 18h30

cours adolescents/adultes :

mardi de 18h à 20h - jeudi de 17h30 à 19h30

Contacts :

- GSM : Jacques MAINIL
0472/235592
- Courriel : Christiane DUCHESNES
cduchesnes@hotmail.com
- Site internet : www.budoryu.net

Badminton

Vous souhaitez vous maintenir en forme ? Vous avez entre 35 et 70 ans ?

Rejoignez-nous pour vous délasser en jouant au Badminton

Chez nous, ce n'est pas une activité de plage, ni une compétition. C'est tout simplement un sport de plaisir.

Lundi de 11h à 12h30
vendredi de 9h à 10h30
Villers-le-Temple : Hall des sports
rue J. Pierco (à côté de l'école).
Renseignements : 085/51.23.62

Budo RYU

Aïkido, Tai Chi Chuan, Musculation, Ju Jutsu, Yoga.

Fond de Bêche, 19 - Nandrin
Tél : 085/512291 ou 0476/354049

Cyclo Condruze Nandrin

Les sorties ont lieu le mardi à 18h pour le groupe A et le mercredi à 18h pour le groupe B (+/- 35 km) ainsi que le samedi à 14 h pour les deux groupes (+/-70 km), le lieu de départ est situé sur la place de Nandrin

Contact : 04/336.04.38
charlesuze@skynet.be
086/34.42.07
g.tirtiaux@skynet.be

Danse

UNITED FAMILY DANCE SCHOOL

Hip-Hop, Funk, Ragga, Girly
À partir du lundi 4 septembre

Tous les lundis

18h30 à 19h30 : 8 à 10 ans

19h30 à 20h30 : 11 à 14 ans

20h30 à 21h30 : plus de 15 ans

Espace des Templiers

à Villers-le-Temple

Inscription uniquement par email :
unitedfamilydanceschool@gmail.com
Facebook : united family dance school
Charlotte Delmal

Danse, Football, Natation (à partir de 4 ans)

ASBL FAMILLE SPORT ET CULTURE

Sous le patronage de la Ligue des Familles
Contact : 0497/79.00.37
nodu@hotmail.com

Kaérobic

Un soupçon de Karaté, une pincée d'aérobic, de la musique, une ambiance décontractée. Le Kaérobic c'est avant tout une discipline complète, fun et qui s'adresse à toutes de 12 à 65 ans (nous acceptons aussi à partir de 10 ans).

Salle: Espace des Templiers
4, Rue Pierco à 4550 Villers-le-Temple
Horaire: Mercredi 20h-21h15
Professeur: Jessica Godinas
Abonnement: A la séance, 10 leçons, Trimestriel, à l'année
info: www.kaerobic.com
0471/55.69.52

Kick Power Training

Sport complet qui permet de se défouler, de se remuscler, d'éliminer un maximum de graisse et de stress.

Le Dragon Team donne des cours de Kick Power Training, Zumba Fitness et Karaté. 30 années d'expérience.

A l'espace des Templiers
Villers le Temple
0476/94.37.01

Rester en forme

...de la vitalité dans notre vie

L'activité physique à partir de 40 - 50 ans et après 60 ans stimule notre qualité de vie : nous restons en meilleure santé, ressentons plus de bien-être tant physique que mental et nous gardons de la vitalité chaque jour.

Venez nous rejoindre au Hall des Templiers pour pratiquer :

- Étirements et souplesse - mardi 18h30
- Gym douce - lundi 9h30
- Marche Nordique

Le programme et les horaires se trouve sur le site : www.resterenforme.be

Contact : Olivier HENRY

0486/80.67.64

Tennis de table

Envie de vous intégrer dans un club de la Fédération Royale Belge de Tennis de Table (comme Jean-Michel Saive) ?

Le Tennis de Table Club Templiers est pour vous !

L'endroit : Espace des Saules, 11
rue Tige des Saules, 4550 Yernée-Fraineux
Contact : S. Coolen (président) :
04/371 52 66

Zumba Fitness

Le Dragon Team et ses 3 instructeurs, proposent les cours de Zumba Fitness à l'Espace des Templiers.

Venez nous rejoindre, bouger, vous défouler, vous amuser, sur des musiques de Beto PEREZ, Merengue, Samba, Reggaeton, Salsa, dans une super ambiance et dans la bonne humeur.

Une équipe de professionnelles s'occupe de vous.

Espace des Templiers
4, Rue Pierco à 4550 Villers-le-Temple
Tous les Lundis de 19h15 à 20h15
Renseignements : 0476/943701

Bridge



Vous aimez les cartes ? Vous jouez ou aimeriez jouer au bridge ?
Rejoignez-nous, tous les mardis à 14 h. à la salle du Coude-à-Coude à Neupré pour le duplicate hebdomadaire
Ambiance conviviale
Renseignements :
www.neuprebridgeclub.be

Le club de céramique de Villers-le-Temple (depuis 1979)

Les techniques de base du travail de la terre et le tournage, terre sigillée, émailage, etc.
Cuissons au four électrique, four à gaz pour le raku, raku nu, terre sigillée, four papier, etc.

Où : Bâtiment communal,
Place Baudouin 1^{er}, 1 à Villers-le-Temple

Quand :

- Tous les mercredis de l'année de 19h30 à 22h30
- les mardis de 14h à 17h

Contact : Huguette LACKMAN
085/511 399 ou 0495/497 239

Stages d'initiation aux Arts Plastiques (à partir de 12 ans)

Du 3 au 7 juillet
De 9h à 16h.

- Les différents outils et techniques
- Les matières
- Le graphisme de base
- L'illustration
- Le dessin d'observation

Prix : 75€

Rue Ferdinand Godinasse à Nandrin

Réservation : 0497/84.40.45

cclaes8@gmail.com

Stages du tennis club Templier

10 au 14 juillet

17 au 21 juillet

21 aout au 25 aout

28 aout au 1er septembre

- Du lundi au vendredi de 9h à 15h30 :
- 4 heures de tennis par jour minimum
- 1 heure d'activité complémentaire (football, baseball, unihoc, psychomotricité, musculation,...)

Garderie sur demande possible :

à partir de 8h00 et de 15h30 à 16h30

Possibilité de stages « adultes » en soirée, de 18 à 20h (sur demande)

Inscription par email uniquement : tctemplier@gmail.com

Bibliothèque de Nandrin

Qu'est ce qui fait le succès de Marc Levy et Guillaume Musso ?



Les lecteurs attendent la sortie de leurs romans avec impatience et les réservations à la bibliothèque sont nombreuses. Beaucoup d'imagination et des personnages contemporains avec des professions courantes. C'est ce qui séduit les lecteurs.

Pourtant, le journal LE SOIR n'est pas tendre envers ces 2 auteurs : « l'imagination pourrait être mise au service d'une plus grande vraisemblance. L'absence de style les caractérise ».

Malgré ces critiques, nous nous réjouissons de lire :

La dernière des Stanfield Marc Levy
Un appartement à Paris Guillaume Musso
Ces deux ouvrages sont à la bibliothèque avec d'autres nouveautés.

Quelqu'un à qui parler	Cyril Massarotto (roman particulièrement amusant)
L'informateur	John Grisham (excellente qualité de l'intrigue)
Fin de ronde	Stephen King
La muraille invisible	Henning Mankel
Le conseiller du roi	Armel Job
Danser au bord de l'abîme	Grégoire Delacourt
Le saut de l'ange	Lisa Gardner
Riquet à la houppe	Amélie Nothomb
Message sans réponse	Patricia Mac Donald

Bonne lecture. M. Eloy

bibliotheque@nandrin.be

**rue du Presbytère
ouvert le mercredi et samedi
de 15h00 à 17h00.**

Le dimanche de 10h00 à 12h00

30 JUIN 2017

ROCK & TRAIL NANDRIN

TRAIL DE NANDRIN - 22 km
JOGGING POUR TOUS - 6 et 12 km

DÉPART 19H
Place Arthur Botty
sur le site du festival



Trail en autosuffisance
Lampe frontale et vêtement réfléchissant obligatoires

Inscription sur Chronorace



Nandrin Festival 2017

Créé en 1994, le Festival de Nandrin était devenu une référence en Wallonie avec près de 50.000 visiteurs annuels, attirant de nombreux groupes belges mais aussi des artistes de renommée internationale. En 2017, sous l'impulsion d'une nouvelle équipe encadrée par des « anciens », le Nandrin Festival revient en force sur la scène musicale belge!

Désormais implanté en plein centre du village de Nandrin, le festival se tiendra du 29 juin au 02 juillet fera la part belle aux artistes belges !

L'ancienne équipe inventive, dynamique et soudée, redouble de créativité pour fédérer, développer et asseoir ce Festival pop rock. Jean-François Dethier avec son asbl prend en charge l'organisation générale et Christophe Dubois (Studio 32) est aux commandes de la programmation musicale et de la régie générale avec de nombreux bénévoles.

Cette équipe a pris le soin de concocter une affiche cohérente et enthousiasmante pour proposer un Festival ne faisant aucun compromis sur la qualité des artistes. En ouverture, au "Live & Café", c'est Jacques Stotzem qui sera sur scène suivi les autres jours par des artistes venus des 4 coins de la Belgique : Gaetan Streel, Typh Barrow, Dan San, The Poneymen, Marka et encore bien d'autres. Avec notamment le cover band Waterfront qui a réussi à convaincre le batteur Mel

Gaynor (Simple Minds) de se joindre à lui à Nandrin. Le groupe hamoirien jouera Don't you (Forget about me) avec la star. (Programmation complète ci-dessous)

La convivialité, la qualité d'accueil des artistes et des festivaliers qui caractérisaient le Festival de Nandrin seront aussi au rendez-vous: distribution d'eau plate à volonté offerte au public, installation d'un village « enfants » sécurisé, brumisateurs dans la zone piétonne pour rafraichir les passants, et un choix de foodtrucks rigoureusement triés sur le volet pour garantir aux visiteurs une nourriture de qualité.

Faire la fête, oui et pourquoi pas courir aussi ?

Comme l'an dernier, Nandrin Festival, c'est aussi un trail. Le « Rock and Trail » sera couru le 30 juin : 22km en autonomie avec comme point d'orgue, l'arrivée au coeur du Festival.

Et pour les moins vaillants, un parcours de jogging de 6 km ou 12 km sera aussi possible pour tous. Inscriptions sur chronorace.be.

Préventes des tickets pour le Festival disponibles sur Ticketstar, à la Fnac et la librairie Noel à Nandrin.

www.nandrinfestival.be

WIN FOR LIFE **SABAM FOR CULTURE** **Wallonia.be** **FÉDÉRATION WALLONNE DES MUSIQUES**

NOSTALGIE **Province de Liège** **NANDRIN La Belle en Condroz**

Live & Café Route du Condroz, 147
Judi 29 Juin dès 20h00
 - Jacques Stotzem **15,00€**

Place Arthur Botty
Vendredi 30 Juin dès 18h00
Scène « CHURCH »
 - Arrivée du Rock & TRAIL
 - So Chic
 - Hong kong Star
 - DJ Didjé
 - DJ Charl-X **10,00€**

Place Arthur Botty
Samedi 1 Juillet dès 16h00
Scène « CHURCH »
 - Salazar - Gaetan Streel
 - Typh Barrow - Dan San
 - Templestar - DJ Charl-X **13,00€**

Place Arthur Botty
Dimanche 2 Juillet dès 16h00
Scène « CHURCH »
 - Josy & The Pony VS The Poneymen
 - Alaska Gold Rush
 - Waterfront VS Mel Gaynor
 - Damien MC Fly **13,00€**

Scène « SCHOOL »
 - Céléna & Sophia - Pale Grey
 - Faon Faon - Tanaë

Scène « SCHOOL »
 - Dirty Pretty Lips
 - sonnford - Marka
 - David Léo

NANDRIN festival 2017

Préventes

Librairie Noel à Nandrin
 Ticketstar
 Fnac
 MediaMarkt Liège
 & Café à Nandrin

www.nandrinfestival.be

PASS 3 JOURS
 de 12 ans : **GRATUIT** **25,00€**

Durant tout le WE :
 - Foodtrucks
 - Village enfants
 - Châteaux Gonflables
 - Animations **NOSTALGIE**

WIN FOR LIFE **Red Bull** **FLAN** **BOCQ** **TRETTES** **MAX** **Coca-Cola** **VLAN** **L'annonneur** **La Meuse** **Wallonie**



Les festivals

Les beaux jours reviennent et la saison des festivals approche à grands pas ! Tu as prévu d'aller t'éclater au Rock Werchter, au Dour festival ou encore à Tomorrowland ? Tu veux te préparer au mieux, ne rien oublier afin d'en profiter au maximum ? Alors ce billet est fait pour toi !

chons d'oreilles pour protéger ton audition et éviter les acouphènes (si tu n'en as pas, ils sont souvent distribués gratuitement sur les stands de préventions présents) ; et une batterie externe ou un chargeur solaire pour rester joignable et connecté.

A boire et à manger...

Cela peut dépendre du festival mais bien souvent, la nourriture proposée est peu équilibrée et assez chère.

Un conseil : emporte des aliments pratiques à manger : barres de céréales, biscuits secs, pommes... Sache que les contenants en verre sont interdits en festival, afin d'éviter tout risque de blessure, coupure... Les bouteilles en plastique sont souvent autorisées, mais il n'est pas rare que l'on confisque les bouchons à l'entrée du site. Des points d'eau potables sont disponibles dans certains festivals. Renseigne-toi bien avant le départ et surtout, pense à bien t'hydrater !

A la douche... ou pas.

Concernant les affaires de toilette, prend le minimum : brosse à dents, dentifrice, déodorant, brosse à cheveux, petite serviette, gel douche et shampoing ou shampoing sec, gel désinfectant pour les mains, mou-

choirs et lingettes.

Les douches sont bien souvent trop peu nombreuses pour le nombre de festivaliers. Tu veux éviter les files d'attente interminables ? Essaie d'y aller tôt le matin ou pendant un gros concert qui ne t'intéresse pas.

En cas de bobo...

Emporter un mini kit de soin est toujours utile : du gel désinfectant, des médicaments contre le mal de tête, un anti-vomitif et un anti-diarrhéique, des sparadraps... Si tu en as, n'oublie pas tes médicaments habituels (pilule contraceptive, allergies, diabète...).

Bon à savoir : des équipes de secouristes de la Croix-Rouge sont mobilisées lors des festivals. Repère le stand de secours à ton arrivée pour pouvoir t'y rendre en cas de pépin.



Arno - Photo © Olivier Hermia

Plante ta tente !

Qui dit festival dit bien souvent camping ! Avant le départ, pense à vérifier l'état de ton matériel. Si possible, opte pour une tente « 2 secondes » facile à monter et à ranger. Emporte un bon sac de couchage, un matelas pneumatique ou un tapis de sol. Les campings sont très vite pris d'assaut par les festivaliers, essaie d'arriver tôt pour éviter les files et choisir ton emplacement. A prévoir : une lampe torche pour retrouver ton ancre à la nuit tombée et des boules Quies pour dormir malgré les festivaliers parfois bruyants !

Une tenue adaptée

Un festival, ce n'est pas un défilé de mode. Privilégie les vêtements dans lesquels tu te sens à l'aise. Pareil pour les chaussures : une paire de basket confortables ou des chaussures de rando. Oublie les chaussures toutes neuves si tu veux éviter les ampoules ! De la pluie au programme ? Un poncho ou une cape de pluie et des bottes en caoutchouc seront tes meilleurs alliés. Le soleil est au rendez-vous ? Pense à emporter un chapeau ou une casquette, et une paire de lunettes de soleil !

Dans ton sac...

Pour te rendre sur le site du festival, privilégie un sac à dos léger ou un sac en bandoulière. Inutile d'embarquer ta carte bancaire, prévois suffisamment d'argent liquide pour la durée du festival. Emporte des bou-

INFOR JEUNES HUY vous accueille du lundi au vendredi de 8h30 à 16h30 (en juillet et août : de 9h à 16h) sans interruption et sans rendez-vous.

Permanence d'accueil : quai Dautrebande, 7 à 4500 HUY - 085 21 57 71 - huy@inforjeunes.be

NANDRIN

Aînés

Des enfants et des aînés au Préhistosite de Ramioul.

Le CCCA désire promouvoir les activités intergénérationnelles; c'est ainsi qu'il a suscité une visite du Préhistosite de Ramioul avec la classe de 4e primaire de Mme LEONET.



Le Préhistosite a été entièrement rénové et dispose maintenant d'une remarquable infrastructure didactique. Le contact s'est immédiatement établi entre les aînés et les enfants dispersés dans le car. Ceux-ci ont été pris en main par deux guides professionnels et ont parcouru les salles de l'exposition temporaire sur l'âge de glace. La proximité des restitutions d'animaux préhistoriques grandeur nature nous a tous très impressionnés. Les représentations de paysages, d'habitats, d'animaux et groupes humains étaient saisissants de réalisme.



Après un 'dîner-tartines' pris à la cafétéria, les exposés sont devenus bien plus participatifs, avec par exemple lancer de sagaie au propulseur, formation d'étincelles par percussion pour allumer du feu, taille de silex et le clou du spectacle, atelier de poterie avec réalisation par chacun d'un petit pot en argile. C'était touchant de constater l'application de tous les enfants... et des grands pour la mise en forme soignée de ces objets si réels !

Nous, les aînés, avons été enchantés d'être intégrés si naturellement par les enfants, étonnés de leur intérêt et du niveau de leurs questions. Bravo à Mme LEONET pour la préparation soignée de cette journée mémorable. Les enfants parlaient du Néolithique comme s'ils en revenaient.



Il nous reste à souhaiter un futur petit article en écho, reprenant le point de vue des enfants sur ce que c'est de se retrouver en classe, avec des 'grands' qu'ils ne connaissaient pas !

Journée de détente à Thuin

Le 17 mai dernier, le Conseil Consultatif Communal des Aînés organisait une journée de détente à Thuin, une des villes historiques de la Principauté de Liège en plein pays de Charleroi.



Après la visite de la ville, la délégation du CCCA de Nandrin, composée de 40 participants a visité la distillerie de Biercée, entre autres, lieu de production de l'Eau de Villée.

Enfin, l'excursion s'est terminée par la découverte des ascenseurs à bateaux de Strepv Thieu, un site exceptionnel présentant un dénivelé de plus de 73 mètres, reliant le bassin de l'Escaut et le bassin de la Meuse.



Marche Adeps de l'Amicale des Pensionnés de Villers-le-Temple

Cette année, notre marche était organisée le dimanche 2 avril ; le temps était de la partie et les marcheurs également ! Nous sommes très heureux de vous annoncer que nous avons eu le plaisir d'accueillir 1.420 marcheurs de 6 à 17 heures. Et ce chiffre est à augmenter de la septantaine de nos pensionnés qui sont venus manger et nous soutenir lors de cet évènement annuel.

Nous tenions à vous exprimer nos plus vifs remerciements pour votre participation et espérons vous retrouver encore plus nombreux le dimanche 1er avril 2018, à l'Espace des Templiers de Villers-le-Temple.

Enfin, parce que sans eux, rien ne serait possible, nous tenions également à remercier les bénévoles présents à nos côtés pour vous servir de la meilleure manière qui soit : avec le sourire !

Pour plus de renseignements, contactez notre Président, Dany Chapelle au 0495/80.47.34



Amicale des aînés de Nandrin

Lors du repas de printemps, le Président de l'amicale des aînés de Nandrin Yvon Lecerf, a présenté le programme et les projets d'organisations pour l'année à venir. En plus des nombreux aînés habituels, le Bourgmestre Michel Lemmens et le Président des aînés de Strée, Roger Dony, s'étaient joints à la fête.

Programme :

- Le 11 juin avec la SRHN BBQ annuel.
- Le 5 juillet toujours avec la SRHN : excursion dans l'Eiffel allemand avec une balade en bateau avant le diner et ensuite une promenade en petit train.
- Les 10 septembre et 25 novembre seront consacrés au repas d'automne et de Saint-Nicolas.
- Nous avons aussi le projet de relancer, pour commencer, 1 ou 2 fois par mois des après-midis de rencontre en collaboration avec M. Emile Champon.

Retour en image du weekend en Hollande des 8 et 9 avril avec en point d'orgue la visite du Keukenhoff (Le plus beau parc printanier du monde).



Contacts :

LECERF YVON - El Rowe 25 A - 4550 Nandrin - 0472 33 97 75

FELLER CAMILLE - rue des Six Bonniers 6 - 4550 Nandrin - 0475 83 22 87

FISENNE MARCEL - rue de la Halète - 4550 Nandrin 04 371 42 51



Mobi'TIC

Initiation des seniors actifs (dès 55 ans) aux technologies de l'information et de la communication (TIC) et à internet

Vous faites partie des nombreux seniors désireux de s'initier à l'utilisation d'internet et des nouvelles technologies ?

Inscrivez-vous aux 4 modules d'initiation qui se dérouleront à Nandrin :

Mardi 29 août 2017

- De 9.30h à 12 h : Découvrir le système d'exploitation Windows 10
- De 13.00h à 15.30h : Débuter internet. Rechercher efficacement des renseignements sur internet

Jeudi 5 octobre 2017

- De 9.30h à 12 h : Gérer au quotidien un compte de messagerie en ligne
- De 13.00h à 15.30h : Opter pour l'utilisation de la banque en ligne en toute sécurité

Mardi 7 novembre 2017

- De 9.30h à 12 h : Découvrir le système d'exploitation Windows 10
- De 13.00h à 15.30h : Débuter internet. Rechercher efficacement des renseignements sur internet

Jeudi 7 décembre 2017

- De 9.30h à 12 h : Gérer au quotidien un compte de messagerie en ligne
- De 13.00h à 15.30h : Opter pour l'utilisation de la banque en ligne en toute sécurité

Lieu : Locaux « Sprumont » et « Philippe », rue du Presbytère (à proximité de la bibliothèque et du musée).

Inscriptions obligatoires - Informations complémentaires :
Nadine PONCELET - 085/51.94.95 - administration@nandrin.be

Noces d'or Dumez-Vandersmissen

C'est un couple natifs de Bonnelles que nous venons de fêter.

En effet, Madame Marie-Madeleine Vandersmissen y est née le 9 janvier 1949 et Monsieur Jean-Claude Dumez le 15 juin 1944. Leur rencontre eut lieu au bal du village en 1964 car, à l'époque, Bonnelles était encore un village. Leur mariage y fut célébré, le 13 mai 1967.

De leur union naquirent 2 enfants, Carl, en 1969 suivi de Marie-Claude, trois ans plus tard.

Ils ont aujourd'hui 4 petits enfants: Manon, Maxime, Axelle et Quentin.

Monsieur a été marchand de lait puis commerçant avec son épouse pendant 31 ans, d'abord à Bonnelles, ensuite à Esneux.



En 1991, la famille a emménagé à Nandrin où Madame sera gardienne ONE jusqu'en 2011.

Ce samedi 13 mai 2017, c'est avec une grande joie que nous avons célébré leurs noces d'or entourés de leur famille et amis.

Producteurs de nos villages

Le Chat Lait



Le Chat Lait de la ferme du Halleux, c'est un distributeur automatique de lait de ferme (fontaine à lait, n'oubliez pas votre bouteille !!) et de beurre.
Ouvert 7j / 7 de 7h à 21h

Ferme Van den Bergh
rue du Halleux, 58 à Nandrin - 0496/70.52.58

La vache à glace



Fabriquée à partir du lait de la ferme voisine, d'œufs bio et de fruits provenant exclusivement de notre verger et de producteurs locaux.

Ouvert de mai à septembre : Vendredi - Samedi - Dimanche - et aussi les jours fériés de 15h00 à 21h00 (22h si le soleil est au rendez-vous).

Rue de la Ferme de l'Abbaye, 10 Villers-le-Temple - www.lavacheaglace.be



ZAMI asbl

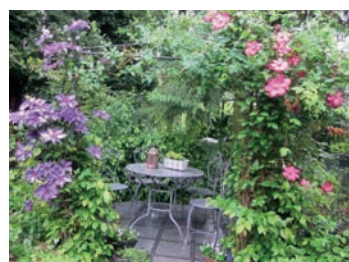
Le Jardin des Templiers

Vente de légumes naturels, aromatiques et fleurs comestibles sur la place de Villers-Le-Temple (Parvis de l'ancienne maison du village)
Tous les vendredis de 15h30 à 18h00 (de mai à décembre)

Contact : Marc Pellizzer - Tel : 0465.15.98.62
Mail : asblzami@gmail.com
www.facebook.com/lejardindestempliers
Siège social de l'ASBL : 43, rue Sompré, 4400 Flémalle

« LE JARDIN D'HELENA »

C'est autour d'une maison située dans le parc de la Gotte à Nandrin, que se situe ce jardin des quatre



saisons. La structure arbustive d'origine de l'ancien parc du château de la Gotte lui confère volume et relief. Dans une évolution permanente depuis 1995, les

massifs fleuris se sont répartis, créant de petits paysages et des mises en scène de tableaux faisant corps avec le site.

Saison 2017

Visites de 14 h à 19 h.

- **Juin** : les 24, 25
- **Juillet** : les 1, 2, 8, 9.

- Entrée : 4 € - Animaux de compagnie non admis.

- Visites en semaine ou en soirée : uniquement sur rendez-vous pour groupes de minimum 5 personnes

- Groupes : visite guidée sur rendez-vous à convenir au 00 32 0497/32.39.11 ou encore par e-mail : info@jardindhelena.be.

Parc de la Gotte, 59 à 4550 NANDRIN

Tél. : 04/371 27 52 - 0497/32 39 11

E-mail : info@jardindhelena.be

www.jardindhelena.be

Facebook : «Helena WOCHEN» et

«Le Jardin d'Helena»

Grand nettoyage de printemps

Be Wapp - Wallonie plus propre.

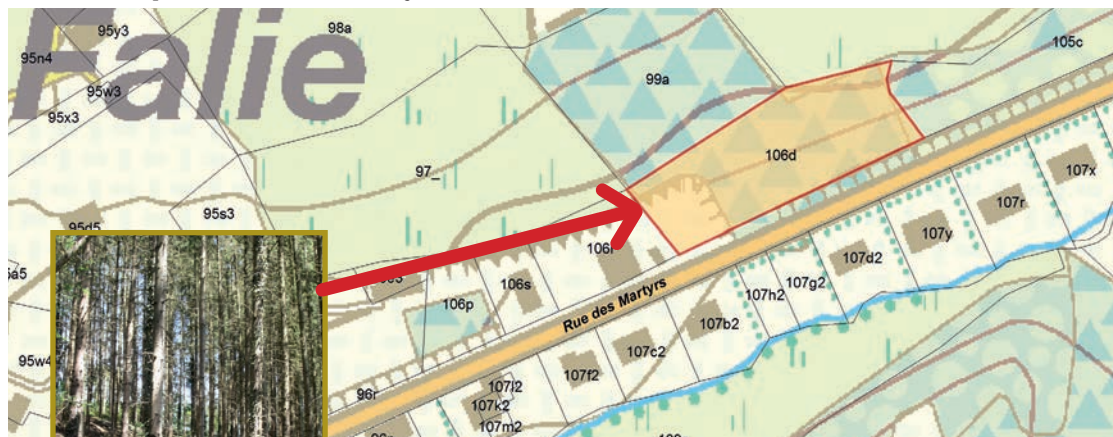
Le week-end des 25 et 26 mars, quatre équipes de citoyens nandrinois ont participé à l'opération Be Wapp. Ils ont parcouru les voiries d'entrée des villages de Nandrin, Villers-Le-Temple et Yernée et ont récolté pas moins de 62 sacs de déchets sauvages, constitués principalement de canettes, bouteilles, emballages plastiques et autres ...

Bravo et merci à eux !!



Pelouse calcaire de la rue des Martyrs

Lors du conseil communal de mai, la commune a décidé de conclure une convention d'emphytéose au profit de l'asbl Natagora, en vue de restaurer une ancienne pelouse calcaire située en bordure de la rue des Martyrs. La parcelle, propriété communale, est aujourd'hui occupée par des épicéas, plantés il y a une cinquantaine d'années, dans lesquels aucune éclaircie n'a jamais été réalisée.



Or, la diversité botanique du talus de la rue en témoigne, ce versant de roches calcaires exposé au sud était autrefois occupé par des pelouses calcicoles.

Les pelouses calcaires comptent parmi les milieux ouverts les plus riches en biodiversité, avec notamment des espèces végétales rares comme les orchidées sauvages. Elles sont considérées par l'Union Européenne comme des habitats d'intérêt communautaire prioritaires.

L'objectif de la convention est la restauration de ce milieu botanique exceptionnel et la constitution d'une réserve naturelle agréée dont la gestion est confiée

à Natagora, conférant au site un statut de protection fort.

Les travaux envisagés consistent au déboisement du versant par la mise à blanc des épicéas afin de le remettre en lumière et permettre ainsi à la flore des milieux secs de se redévelopper.

La gestion ultérieure se fera par fauchage et débroussaillage ou par pâturage extensif (moutons).

Un beau projet, tout bénéfique pour la nature et l'environnement, et pour la commune qui se verra ainsi dotée d'une première réserve naturelle sur son territoire !!

Une ferme nandrinoise reconvertie au BIO

La crise laitière des années 2009-2010 et les épandages de lait à Ciney ont fini de convaincre Jean-François Rigo, agriculteur à Bourgogne : cette agriculture qui nous mène droit dans le mur, c'est terminé ! En 2015, il convertit son exploitation et passe à l'élevage bio. Il réduit son troupeau de vaches laitières de 75 à 23, de quoi fournir en lait bio la fromagerie du Samson à Gesves et la fromagerie du Gros Chêne à Méan. En même temps il diversifie son exploitation en ouvrant une pension pour chevaux, récupérant ainsi les étables libérées par la réduction de son cheptel bovin.

Le passage au bio s'est concrétisé par un changement de pratiques : plus d'engrais chimique, seulement de l'engrais organique (lisier, guano, algues). La charge de bétail à l'ha a diminué pour passer à un élevage extensif (2 unités de gros bétail à l'ha au lieu de 5 ou 7 en élevage intensif).

Un des objectifs de l'exploitation est d'assurer l'autonomie alimentaire. Ainsi, des 85 ha de la ferme, 50% sont consacrés aux prairies, 50% sont consacrés à des cultures mélangées, telles que le pois fourrager, la féverole, l'avoine, la triticale (croisement entre l'orge et le froment), qui constituent la

nourriture du troupeau. Une fois la récolte finie, en rotation, de l'épeautre bio est semé, qui ira alimenter les moulins d'Agribio, la coopérative belge des céréales biologiques à Buzin, Havelange.

Une autre initiative qui mérite d'être signalée : en 2014, Jean-François Rigo s'est engagé dans les MAE, mesures agri-environnementales, en plantant en alignement 42 tilleuls à petites feuilles (*Tilia Cordata*), une essence très mellifère, le long de l'allée qui mène à la ferme.



Quelles sont ces vaches dans nos prairies ?

Vous pouvez rencontrer deux grandes catégories de bovins dans les prairies nandrinoises. Les bovins destinés à la viande et les vaches laitières. Voici un portrait des quelques races qui paissent dans notre commune.

Les bovins destinés à la viande (bovin allaitant : qui nourrit son veau au pis)

- La **Blanc Bleu Belge** est un bovin réputé, sa viande est reconnue pour sa saveur, sa tendreté et son côté diététique. Cet animal est une fierté de notre pays.
- La **limousine** a une viande plus goûteuse mais plus grasse également
- La **blonde d'aquitaine** a une viande similaire à la limousine.
- La **salers** est d'origine auvergnate destinée à la viande également.
- La **montbéliarde** est un bovin mixte. C'est à dire qu'elle produit du lait et de la viande.



Blanc Bleu Belge

Limousine

Blonde d'aquitaine

Salers

Montbéliarde

Les vaches laitières

Il existe plusieurs races de vaches laitières: les normandes, les brunes suisses, les jerseysees...

La Jersey est une race laitière de petite taille originaire de l'île anglo-normande de Jersey. Ce bovin est apprécié pour la qualité de son lait aussi bien au niveau matière grasse qu'au niveau protéine.

La plus courante dans notre commune est **la pie-noire Holstein** (vache noire tachetée).

Une vache holstein donne en moyenne 30 litres de lait par jour, répartis sur les deux traites quotidiennes. Elle produit entre 8000 et 10000 litres de lait par lactation, c'est-à-dire entre le moment du vêlage et +/- 2 mois avant le prochain vêlage (soit environ une année). Une holstein peut atteindre jusqu'à 10 lactations au cours de sa vie.



Normande

Brune de Suisse

Jersey

Pie-noire Holstein

Pour donner du lait en quantité et en qualité, l'alimentation est primordiale. Tous les aliments sont analysés pour pouvoir calculer une ration équilibrée.

L'alimentation est composée principalement d'herbe en silo ou d'herbe fraîche (brouée l'été en prairie), de maïs (plante entière ensilée), de betteraves fourragères, de pulpe de betterave sucrière... Par ailleurs, suivant leur stade de lactation, les vaches peuvent recevoir un complément alimentaire, appelé tourteau, qui est produit par les meuneries.

La traite est pratiquée tous les jours de l'année, deux fois par jour.

Selon le nombre de vaches et l'installation de traite, elle peut durer de 1 à 3 heures.

La traite du matin débute généralement entre 5h30 et 6h30 et celle du soir a lieu idéalement 10 à 12h après le début de la première.

Et si l'agriculteur veut partir en vacances ?

Il existe un service de remplacement. Il s'agit d'un service auquel l'agriculteur peut faire appel non seulement s'il part en vacances mais aussi s'il est victime d'un accident, s'il est malade ou trop débordé.

Ce service est bien entendu payant (une cotisation annuelle + les heures prestées lors du remplacement).

Les travaux de l'été : Moisson et fenaison



La fin du printemps et l'arrivée de l'été sont de coutume propices à la **fenaison**. La jeune herbe riche de fin avril est fauchée et rentrée à l'état semi humide, soit en vrac sous forme de silos, soit en ballots emballés, ces deux techniques permettant la conservation de cet aliment riche et de qualité. Au milieu de l'été, les mêmes prairies sont généralement fauchées une deuxième fois, la masse de foin est souvent plus importante et quand les conditions climatiques le permettent (5 à 6 jours de soleil idéalement non entrecoupés de pluies), il est rentré à l'état sec sous forme de ballots traditionnels. Enfin, fin septembre, on réalise souvent une troisième coupe qui est de nouveau récoltée à l'état semi humide, les conditions climatiques n'offrant pas d'autres possibilités à cette époque (journées plus courtes, rosées plus importantes, ...). Lors de l'utilisation de cette nourriture pour le bétail en hiver, les différents déchets (cordes et plastiques) issus de cette pratique sont périodiquement collectés dans les parcs à containers et traités.

La **moisson**, que certains confondent d'ailleurs régulièrement avec la fenaison, est une activité tout à fait différente. Les colzas, orges, froments et autres épeautres semés entre la fin août et fin novembre de l'année d'avant arrivent à maturité début juillet pour

les orges, aux environs du 20-25 juillet pour le colza et début août pour les épeautres et les froments. A chacune de ces périodes sortent les impressionnantes moissonneuses que seuls les gros exploitants et les entrepreneurs sont encore en mesure de rentabiliser. Les graines récoltées doivent répondre à des règles strictes en terme de taux d'humidité (maximum 15% pour les céréales et 9% pour le colza), de densité (propre à chaque produit) et de qualité sans quoi l'agriculteur se voit infliger des pénalités et des réfractions tirant les prix vers le bas. Il faut savoir qu'un orage ou une longue période pluvieuse sur une culture à pleine maturité peut avoir des effets désastreux, notamment sur la densité du produit, sur la qualité et la quantité de la récolte, sans compter que dans notre pays, le temps est susceptible de se «démètre» parfois pour de très longues périodes et il n'est pas exceptionnel d'avoir des moissons qui s'éternisent jusqu'en septembre avec comme résultat une médiocre récolte. C'est pour éviter au maximum ce genre de mésaventure que lorsque les conditions climatiques s'y prêtent, la moisson se fait à un rythme effréné, parfois jours et nuits et ce n'est certainement pas pour son plaisir personnel ou encore moins pour embêter les citoyens que l'agriculteur s'impose ce rythme de travail. Les orges, froments et autres épeautres ont 3 destinations principales, à savoir l'alimentation animale, l'alimentation humaine et la biomasse. Le colza lui est essentiellement transformé en huile. Les pailles de colza, rigides et peu absorbantes, sont généralement broyées sur champ alors que les pailles de céréales, également rentrées sous forme de ballots, constitueront l'essentiel de la litière du bétail en hiver.



Rappel : propreté publique!

Trop souvent, et parfois de manière récurrente aux mêmes endroits, nous constatons des **dépôts d'herbe de tonte** déposés dans les talus ou accotement de nos chemins et voiries.

Ces dépôts sont interdits !!

Voici ce que dit le règlement de police du Condroz : Chapitre III. Propreté publique - Section 1. Dispositions générales : protection générale de l'environnement.

- Article 100 : Il est interdit d'abandonner des bouteilles, canettes et autres objets, déchets ou débris sur la voie publique, dans les parcs publics et autres parties du domaine public ou dans les propriétés privées.
- Article 101 : Sans préjudice d'autres dispositions légales et de quelque manière que ce soit, il est interdit de déposer, de déverser, de jeter ou de maintenir, à

quelque endroit que ce soit de la commune, et qu'elle qu'en soit la nature, tout ce qui est susceptible de porter atteinte à la propreté publique.

En plus d'être interdits, ces dépôts ont un effet néfaste sur l'environnement en étant inesthétiques et en favorisant l'implantation de plantes dites nitrophiles comme les orties, ce qui contribue à réduire la biodiversité.

Vous avez le plaisir d'avoir un jardin en bordure d'un cours d'eau ? Ne jetez pas vos herbes de tonte sur les berges du ruisseau, cela provoque principalement l'étouffement de la végétation herbacée des berges qui sont fragilisées et s'érodent plus facilement.



Gestion des plantes invasives.

Les plantes exotiques invasives envahissantes, comme la berce du Caucase ou la balsamine de l'Himalaya (voir photos), constituent une menace écologique en prenant petit à petit la place des espèces indigènes. Ainsi elles banalisent la flore de notre terroir et plus particulièrement de nos fonds de vallée en provoquant une diminution de la biodiversité. La berce du Caucase présente également un problème sanitaire car elle



contient des substances toxiques activées par la lumière, qui peuvent engendrer de graves brûlures de la peau.

Depuis plusieurs années maintenant des campagnes de sensibilisation et de gestion des plantes invasives sont menées notamment par les contrats de rivière. L'objectif est de limiter au maximum la dissémination

de ces plantes dans les jardins, les parcs, les espaces verts, les bords de routes et de ruisseaux.

Afin d'éviter la colonisation de sites par ces espèces invasives, nous vous invitons à signaler toute présence de ces plantes que vous auriez constatée dans votre jardin ou ailleurs, lors de balades par exemple.

Attention : pour que les effets soient positifs et durables, la gestion de ces plantes nécessite d'appliquer strictement les techniques préconisées

Vous pouvez vous adresser à votre commune :

- Lindsay Chapelle 085/51.94.78
- Philippe Dessers 085/51.94.83
- Ou au Contrat de Rivière Ourthe (CRO) : Pierre Pirotte 086/21.08.44 cr.ourthe@skynet.be



Agenda

Juillet	
	jusqu'au 2 juillet : Nandrin Festival (voir page 16 & 17)
6	Bibliobus Villers-Le-Temple
10	Bibliobus Saint-Séverin
20	Bibliobus Villers-Le-Temple
21	Fête nationale - Administration communale fermée
24	Bibliobus Saint-Séverin
28	au 31 Fête à Villers-Le-Temple (voir page 13)
Août	
3	Bibliobus Villers-Le-Temple
14	Bibliobus Saint-Séverin
15	Assomption - administration communale fermée
17	Bibliobus Villers-Le-Temple
26	Dîner APVLT à Saint-Séverin
28	Bibliobus Saint-Séverin
29	MobiTIC (voir page 21)
Septembre	
6	Don de sang à Neupré (voir page 27)
7	Bibliobus Villers-Le-Temple
9	Journée du patrimoine - Repas des aînés de Nandrin à Saint-Séverin
11	Bibliobus Saint-Séverin
14	Don de sang à Nandrin (voir page 27)
21	Bibliobus Villers-Le-Temple
24	Balade gourmande APECV à l'Espace des Templiers
25	Bibliobus Saint-Séverin
27	Fête de la fédération Wallonie-Bruxelles - Administration communale fermée

PCDN

(Plan Communal de Développement de la Nature)

Ce projet faisait partie de la programmation 2016 du PCDN, prévu dans les actions à mener en 2016-2017; après le travail du service communication de l'administration communale, et la consultation de tous les membres du PCDN : le voici, le voilà !!!



NANDRIN
PCDNature

Les membres du PCDN de Nandrin ont le plaisir de vous présenter leur nouveau logo.

État-civil

Naissances

DUPONT Nathan	09/03/2017
LECOMTE Lilien	11/03/2017
HAUGLUSTAINÉ Ninon	16/03/2017
PIRENNE Martin	23/03/2017
GRIFNEE Sofiane	29/03/2017
MULLENDERS Jules	04/04/2017
CAPEL Noé	11/04/2017
LEMOIGNE Maxine	12/04/2017
GILLARD Lucy	22/04/2017

Mariage

ETIENNE Pol et
MARCHAND Chantal 29/03/2017

Décès

THIRY Irma	21/12/1928 - 14/03/2017
ALFANUS Camille	08/06/1920 - 14/03/2017
JACQUEMIN Denise	17/01/1930 - 15/03/2017
GUILLAUME Marthe	27/05/1935 - 17/03/2017
DEBATTY Freddy	12/08/1927 - 18/03/2017
PUTZEYS Renée	30/10/1929 - 22/03/2017
DEFRECHEUX Elisabeth	10/08/1917 - 25/03/2017
DELFORGE Marie	14/08/1940 - 03/04/2017
DUBOIS Jules	12/03/1929 - 03/04/2017
SERVAIS Marie	10/04/1925 - 07/04/2017
MEYBOS Marie	29/03/1916 - 15/04/2017
HERCEGFALVI Marie	25/11/1936 - 16/05/2017
VERNIERS Denise	10/06/1930 - 17/04/2017
MOTMANS Mathilde	03/02/1934 - 30/04/2017
IMPERATORE Antonietta	19/10/1956 - 10/05/2017

DON DE SANG, DON DE VIE



Nandrin Ecole St Martin
rue de la Rolée 4 de 16h00 à 19h00
jeudi 14 septembre 2017

Neuville Ecole Communale
rue Ry Chéra de 17h00 à 19h30
mercredi 6 septembre 2017

www.transfusion.be

0800 92 245



Tests sirènes

Les tests de l'année 2017,
auront lieu :

- 6 juillet
- 5 octobre

À ces dates, les sirènes seront ac-
tionnées entre 11h45 et 13h15.

Au moment de l'essai, la sirène dif-
fusera un signal d'alerte NBC (nu-
cléaire, biologique, chimique). Il
s'agit d'un son modulé strident qui
est répété après une brève inter-
ruption. Un message parlé « Signal
d'essai » sera ensuite diffusé par les
haut-parleurs de la sirène. (Au-de-
là de 500m les « messages parlés »
sont difficilement audibles. Des
moyens alternatifs sont en cours de
développement pour pallier ce pro-
blème).

Toutes les informations utiles sur le
réseau d'alerte des sirènes de la Sé-
curité civile sont reprises sur le site
Internet : www.centredecrise.be

À l'occasion de ces essais, vous pou-
vez faire part de vos observations
via l'adresse e-mail suivante :
alerte@ibz.fgov.be
ou 0800-94.133



BE-Alert: alerté directement en situation d'urgence

Un grave incendie, une inondation ou une panne de courant ? Nous aimerions pouvoir vous avertir en cas de situation d'urgence dans notre commune. C'est la raison pour laquelle notre commune dispose à présent de BE-Alert, un nouveau système qui vous informe immédiatement d'une situation d'urgence via sms, email ou téléphone.

BE-Alert

BE-Alert est un système développé au niveau national et permettant aux autorités de vous informer en cas d'incident. Un bourgmestre, gouverneur ou le Ministre de l'Intérieur peut envoyer un message à tous ceux qui pourraient être impactés par la situation d'urgence grâce à Be-Alert. Tous les habitants peuvent ainsi obtenir rapidement les recommandations nécessaires (ex. fermer portes et fenêtres en cas d'incendie). Des informations officielles, correctes, directement de la source.

BE-Alert utilise plusieurs canaux pour alerter les personnes concernées. Le message d'alerte peut être transmis par écrit via un sms, ou via un message oral sur une ligne de téléphone fixe ou encore via un email. BE-Alert a la capacité nécessaire pour avertir un grand nombre d'habitants via plusieurs canaux différents en même temps.

Soyez averti, où que vous vous trouviez

Vous pouvez recevoir un message Be-Alert de deux manières. Un bourgmestre, gouverneur ou le Ministre de l'Intérieur peut envoyer une alerte sur base d'une liste d'adresse. Il est donc très important de vous inscrire à BE-Alert pour que vos coordonnées actualisées s'y trouvent. Il est possible d'enregistrer plusieurs adresses et numéros de téléphone. Vous habitez à Nandrin et travaillez à Liège ? Enregistrez les deux adresses et restez toujours informé. En cas d'importante situation d'urgence, un bourgmestre, gouverneur ou le Ministre de l'Intérieur peut aussi envoyer un message de manière localisée, sur base du lieu de l'incident. Toute personne physiquement présente dans cette zone reçoit alors un message sur son téléphone mobile. Ce système est unique en Belgique. Vous pouvez de la sorte être alerté même si la situation d'urgence n'est pas liée aux adresses mentionnées dans le système, lorsque vous allez une journée à la mer ou lorsque vous allez dans un centre commercial...

L'inscription est totalement gratuite.

Inscrivez-vous

Vous pouvez vous inscrire très facilement et gratuitement sur www.be-alert.be. Complétez le formulaire d'inscription le plus précisément possible. Inscrivez-vous dès aujourd'hui !



Nouveaux horaires

- Lundi de 9h à 12h
- Mardi de 9h à 12h
- Mercredi de 9h à 12h et de 13h30 à 16h30
- Jeudi de 9h à 12h
- Vendredi de 9h à 12h

**Zone de Police du Condroz
Antenne de Nandrin
rue de la gendarmerie 8
4550 Nandrin
085 51 27 10
police.nandrin@skynet.be**

appels urgents



pas de blabla

La publication « Carrefour » trimestrielle est le bulletin communal de la commune de Nandrin, éditée à 2800 exemplaires et distribuée par la Poste dans 2498 boîtes aux lettres. Bureau de dépôt : Nandrin
Éditeur responsable : Administration communale de Nandrin. Place Ovide Musin 1 4550 Nandrin

Comité de rédaction :

- Michel Lemmens, Bourgmestre;
- Anne de Potter, échevine;
- Pierre Jamine, Directeur général;
- Olivier Hermia, chargé de communication

contact : olivier.hermia@nandrin.be - 085/24.18.60