

# NANDRIN

## Carrefour



Le périodique communal de Nandrin automne 2017

*NANDRIN. — Quatre-Bras, La gare du vicinal*



## Memento téléphonique

Maison communale	085/51.94.90
CPAS	085/27.44.60
Nandrin santé	04/372.11.20
Parc à conteneurs	04/372.07.29
Poste de Nandrin	085/51.96.65
École com. de Villers	085/51.12.33
École com. de St.-Séverin	04/371.41.35
École St.-Martin	085/51.21.28
Accueil temps libre	0474/760.544
Police de proximité	085/51.27.10
Zone de police Condroz	085/41.03.30
Urgence / SOS	112
Pompiers de Huy	085/27.10.00
Croix Rouge	04/383.64.36
Les Alcooliques Anonymes	078/15.25.56
IDEN	04/247.20.24

### CPAS - permanences

- Aide sociale générale - Revenu d'intégration sociale - Dossiers Jeunes - Candidats réfugiés politiques - Allocations de chauffage	Mathilde Perat lundi et mercredi de 9h à 11h30.
- Maintien à domicile - Repas à domicile - Dépannage - Guidance budgétaire	Christel Fouillien lundi et mercredi de 9h à 11h30.
- Énergie (convention gaz-électricité) - Allocation handicapé - Logement - Coordination sociale (article 27, Été Solidaire)	Caroline Renwa mardi et jeudi de 9h à 11h30.

### Accueil du lundi au vendredi de 8h30 à 12h00.

- Fabienne Poncelet : 085/27.44.60
- Christianne Leclercq : 085/27.44.61
- Anne Demblon : 085/27.88.51



L'Office de la Naissance et de l'Enfance est l'organisme de référence de la Fédération Wallonie Bruxelles.

CAR et SED (Suivi des Enfants à Domicile) ONE

- Consultation pour enfants de 0 à 6 ans les 1<sup>er</sup> et 3<sup>ème</sup> MERCREDI de 9 h à 12 h Place Ovide Musin à Nandrin
- Dépistage visuel 2 x par an pour les enfants de 18 mois à 3 ans

Services gratuits : rendez-vous et informations : Arlette KEMPEN - ONE du lundi au vendredi de 9 h à 16 h 30

Rendez-vous obligatoire au 0499/572.651 - du lundi au mercredi de 9h à 15h

## Les échevins

**Michel LEMMENS** 085/51.94.95 - 085/51.35.91

(Expressions commune(s))

Bourgmestre, Etat civil, Budget et Finances, Police, Cultes, Population, Associations patriotiques, Prévention-Sécurité, Informatique.

michel.lemmens@nandrin.be

**Daniel POLLAIN** 0473/71.39.56 - 085/51.17.67

(Expressions commune(s))

Enseignement, Accueil extra scolaire, Accueil temps libre, Intergénérationnel, 3<sup>ème</sup> âge, Culture, Logement, Jumelages, Gestion des Ressources Humaines.

daniel.pollain@nandrin.be

**Anne de POTTER** 04/371.27.82

(Expressions commune(s))

Environnement, Communication, Relations avec les associations, Projets transcommunaux, Jeunesse, Participation citoyenne.

anne.depotter@nandrin.be

**Charlotte TILMAN** 0479/23.79.84

(Expressions commune(s))

Aménagement du territoire, Urbanisme, Mobilité, Permis d'environnement, Développement local, Energie, Commerce.

charlotte.tilman@nandrin.be

**Henri DEHARENG** 085/51.18.16 - 0473/32.48.64

(Expressions commune(s))

Travaux publics, Marchés publics, Tourisme, Patrimoine, Sports, Agriculture.

henri.dehareng@nandrin.be

**Murielle BRANDT** 085/51.30.17

(Expressions commune(s))

Présidente du CPAS de Nandrin, Affaires sociales, Emploi, Santé.

murielle.brandt@nandrin.be

## Les conseillers communaux

Marc EVRARD 04/371.28.32 (Pour Nandrin)

Benoît RAMELOT 085/51.15.70 (Tous Ensemble)

Béatrice LECERF-ZUCCA 04/371.28.29 (Expressions commune(s))

Axel PIRE 085/31.61.41 (Expressions commune(s))

Guy BRASSEL 085/51.31.35 (Expressions commune(s))

Guy MOTTET 04/372.01.17 (Tous Ensemble)

Vincent LICATA 085/51.29.77 (Tous Ensemble)

Alain HENRY 085/51.11.51 (Tous Ensemble)

Éric COP 085/75.13.30 (Tous Ensemble)

Bogdan PIOTROWSKI 04/371.52.22 (Pour Nandrin)

Didier MAKI 0474/41.45.61 (Pour Nandrin)



## Le Mot du Bourgmestre



La rentrée scolaire s'est très bien déroulée dans les 3 écoles de notre commune. Nous avons eu le plaisir de constater l'augmentation du nombre d'enfants fréquentant nos implantations scolaires.

Il est important de rappeler que, outre

les projets pédagogiques intéressants et foisonnants, toutes les écoles de Nandrin, que ce soit au sein de l'enseignement communal ou de l'enseignement libre, continuent de pratiquer la gratuité des différentes garderies scolaires.

La rentrée est bien entendu également politique. Comme je l'ai déjà écrit à de nombreuses reprises dans cette rubrique, notre société, nos repères et le contexte légal évoluent en permanence. Des lignes que nous pensions figées sont subitement changées par une nouvelle loi, un nouvel arrêté royal, un nouveau décret, de nouvelles technologies, de nouveaux accords ou de nouvelles pratiques sociétales. Dans ce contexte évolutif, les mandataires politiques se doivent de trouver de nouvelles lignes stratégiques et tenter d'imaginer au mieux quel sera l'avenir et la place de l'institution qu'ils représentent et gouvernement.

Dans cet esprit, la ligne que suit notre Conseil communal se concrétise à un bon rythme puisque notre nouveau pôle administratif prend forme et devrait être opérationnel pour le printemps prochain. Rappelons que ce nouveau bâtiment, basse énergie, regroupera l'ensemble de nos services communaux (Commune et CPAS) mais aussi le bureau de Poste dans une structure commune. Celle-ci permettra d'engranger de substantielles économies financières et avec un impact environnemental minimal (diminution des rejets de CO2), tout en améliorant le service aux citoyens.

Je terminerai par une recommandation de circonstance : n'oubliez pas que nous vivons dans une commune agricole et que l'automne signifie récoltes mais aussi voiries partiellement boueuses et peut-être glissantes. Soyez donc vigilants.

Je vous souhaite à vous et vos proches une bonne rentrée scolaire.

Michel Lemmens,  
Votre Bourgmestre

### Horaires d'ouverture de l'administration communale

- Du lundi au mercredi de 8h30 à 12h00 et de 14h00 à 16h00
- Le jeudi de 8h30 à 12h00 et de 18h00 à 19h30
- Le vendredi de 8h30 à 12h00
- Le 1<sup>er</sup> samedi du mois hors congés scolaires, uniquement sur rendez-vous, pour les cartes d'identité, passeports et permis de conduire.

### Fermetures

Mercredi	27 septembre 2017
Mercredi	1 novembre 2017
Jeudi	2 novembre 2017
Lundi	25 décembre 2017
Mardi	26 décembre 2017

### Sommaire

Mémento téléphonique / Vos élus / Le mot du Bourgmestre.	2 & 3
Focus : Énergie citoyenne et transition énergétique.	4 à 6
Administration : Plan climat, zone d'inondation temporaire, brèves du conseil et chantier de la nouvelle admi- nistration.	7 & 8
Écoles communales, OXFAM, école Saint-Martin et expo champignons.	9 à 11
Accueil Temps Libre : retour sur les plaines d'été - Programme des ateliers nature, ateliers artistiques et stages d'automne.	12 à 14
Loisirs et culture : Boîte à livres à Fraigneux et Territoires de la Mémoire. Spectacle LATITUDE 50 et PPNA.	15 et 16
Sports et loisirs.	17 & 19
Aînés de Nandrin et Villers-le-Temple. MobiTic. Centenaire.	20 à 22
Environnement et agriculture : MAYA, Les travaux agricoles de l'automne et exposition «Mur en pierre sèche»	23 à 25
Agenda	26
État-civil	27
Be-Alert et sécurité	28

## Énergie citoyenne et transition énergétique

**1. Le 26 avril dernier, à Saint-Séverin, se tenait dans le cadre de la «convention des Maires», une conférence sur le plan climat du Condroz.**

**Le but de la conférence était de présenter la situation en matière de consommation des énergies dans le Condroz, et de rappeler l'objectif de réduction des émissions de  $\text{CO}_2$  de 40% d'ici 2030.**

**Dans ce Focus, nous souhaitons revenir entre autres sur les initiatives locales de production d'énergie présentées lors de cette conférence.**

Le paysage des fournisseurs d'énergie est en constante mutation. Le principal fournisseur et propriétaire des centrales nucléaires est Engie Electrabel, dont le capital est majoritairement étranger, et Lampiris qui était un acteur local (région liégeoise) et qui, en 2016, a été racheté par Total.

Aujourd'hui, des citoyens et des administrations s'associent en coopérative pour devenir acteurs de la transition énergétique en s'appropriant solidairement les sources d'énergie renouvelable et en s'affranchissant ainsi des multinationales qui dominent sur le paysage énergétique wallon.

La consommation d'énergie en Belgique provient de 3 sources de production distinctes : majoritairement le nucléaire, le fossile et le renouvelable.

Il est prévu que notre pays sorte du nucléaire en 2025 et qu'une grande part de notre production vienne des énergies vertes.

## 2. Vous avez dit «transition énergétique» ?

Le concept de transition énergétique, créé en Allemagne par l'Öko-institut dans les années 1980, désigne la phase de transformation qui doit permettre de passer progressivement d'un système énergétique basé essentiellement sur les énergies fossiles (charbon, pétrole, gaz naturel, matières radioactives), qui sont par nature limitées, à des sources énergétiques moins centralisées, diversifiées et renouvelables (éolien, solaire, hydraulique, géothermique, marémotrice, biomasse, etc.).

Cette transition est indissociable de l'efficacité et de la sobriété énergétiques et concernera presque toutes les activités humaines.

La transition énergétique est rendue indispensable en raison de :

- l'épuisement inéluctable des ressources fossiles;
- la lutte contre le réchauffement climatique provoqué par les gaz à effet de serre provenant majoritairement de la combustion du charbon, du pétrole et du gaz naturel;
- la pollution et les conséquences sur l'environnement et la santé humaine de l'exploitation et de l'utilisation des énergies fossiles;
- à cela, s'ajoute, pour les partisans de la sortie du nucléaire, les risques liés à la sécurité et au vieillissement des centrales nucléaires.

La transition énergétique est l'une des composantes de la transition écologique et l'un des enjeux majeurs du développement durable ou soutenable. Elle contribuera aussi à sécuriser les approvisionnements en énergie et à accroître l'indépendance énergétique des pays disposant de peu de ressources fossiles comme la Belgique.



### 3. Que disent les autorités ?

L'Europe encourage la participation citoyenne, la considérant comme un moteur puissant de déploiement pour les énergies renouvelables. Voir la Résolution du Parlement européen du 23 juin 2016 sur le secteur des énergies renouvelables (2016/2041INI) énonçant que « les coopératives et les particuliers jouent un rôle important dans l'innovation et le développement des énergies renouvelables », et que celles-ci « offrent la possibilité d'instaurer une meilleure démocratie énergétique en permettant aux citoyens de participer activement, à égalité avec les autres parties prenantes, au marché de l'énergie ».



En Wallonie, les objectifs initiaux en matière d'énergie renouvelable ont été revus à la baisse par le précédent Gouvernement wallon : 13 % d'énergie renouvelable d'ici 2020. La Wallonie ne pourra pas atteindre ses objectifs sans développer l'éolien terrestre.

Quelle est la situation actuelle ? Un nouveau cadre de référence éolien doit remplacer celui conçu en juillet 2013 sous la précédente législature. Celui-ci n'a pas pu être traduit en décret. Cette situation a ralenti le développement des énergies renouvelables en Wallonie et a freiné la participation citoyenne. Un décret éolien est donc en cours d'élaboration au niveau du Gouvernement wallon. REScoop (voir point 6) estime que les coopératives citoyennes pourraient détenir 20 à 40 éoliennes supplémentaires d'ici 2020 si la politique wallonne leur est favorable.

### 4. Les motivations au lancement de tels projets ne sont pas seulement liées à la promotion des énergies renouvelables, mais sont bien plus larges :

#### Encourager une appropriation énergétique locale

Plus de 90% de l'énergie consommée en Wallonie est importée et plus de 90 % des installations de production belge sont détenues par des sociétés étrangères. Faisant suite à ce double constat, les acteurs du renouvelable participatif proposent un modèle de développement ou de renforcement énergétique local assuré par un tissu d'actionnaires locaux.

#### Favoriser un modèle économique de type circuit court

En devenant fournisseurs d'électricité, les coopératives utilisent l'idée de circuits courts : l'énergie va du producteur au consommateur sans passer par un intermédiaire. En Flandre, on observe que ce modèle donne au coopérateur accès à une électricité propre, locale et moins chère : Ecopower fournit une électricité de 5 à 20% moins chère que ses concurrents.



### 5. Et à proximité de Nandrin ? Plusieurs initiatives ont vu le jour. Certaines sont déjà très actives et ont diversifié leur production autour des ressources locales (Biomasse, hydroélectricité, éolien...)

- **Ferréole ([www.ferreole.be](http://www.ferreole.be))** est une initiative citoyenne lancée en 2011 par quelques habitants de Ferrières. La coopérative s'est constituée pour donner suite au projet d'installation d'éoliennes dans le village de My. Feréole collabore également avec la coopérative Vent du sud et agit en tiers investisseur dans le déploiement d'une installation photovoltaïque sur le toit d'une ferme bio à Ernonheid.

- **Condroz énergies citoyennes ([coopcec.be](http://coopcec.be))** a été créée depuis fin 2014 avec l'appui du GAL Pays des Condruses et développe principalement des projets dans le domaine de l'hydro énergie ou la biométhanisation agricole.



Depuis mai 2017, la centrale de biométhanisation à Ochain, dont la coopérative est actionnaire minoritaire, est en fonctionnement. Elle fournira de l'électricité renouvelable à l'équivalent de 1500 ménages grâce à un alternateur de 600 KW et évitera la consommation de 500.000 litres de fuel grâce à l'eau chaude résiduelle du moteur (le home du château d'Ochain devrait être alimenté en eau chaude à partir de novembre 2017). Cette installation permettra d'éviter l'émission de plus de 4.000 tonnes de Co<sup>2</sup> chaque année, en évitant l'achat d'engrais dont la production émet de grandes quantités de gaz à effet de serre (Co<sup>2</sup> et N<sup>2</sup>o) et en plus, créera localement et durablement 7 emplois (directs et indirects).

En plus de ce projet, la coopérative travaille avec l'école d'Ochain en vue d'installer des panneaux photovoltaïques sur le toit de l'école d'Ochain et mène différentes études pour la mise en place de projets hydroélectriques à Les Avins, Marchin et Dinant.

#### - À Nandrin et environs, l'ASBL Vent d'ENFAN ([ventdenfan.be](http://ventdenfan.be)).

Concernés par un projet éolien sur le site d'Ehein haut à Engis, des habitants des communes d'Engis, Neupré, Flémalle, Anthisnes et Nandrin se sont unis pour une participation citoyenne. L'association souhaite s'approprier une éolienne dans le futur parc dont l'étude d'incidence est en cours. Si le permis est accordé, l'ASBL se muera en société coopérative pour récolter l'adhésion des nombreux coopérateurs escomptés pour financer le projet.



## 6. Rescoop Wallonie :

Actuellement, 12 coopératives dont la moitié produit actuellement de l'énergie sont rassemblées dans une fédération appelée Rescoop Wallonie. La fédération représente les coopératives membres auprès des pouvoirs publics et politiques; elle fixe certaines règles qui limitent par exemple les dividendes reversés aux coopérateurs et s'assure ainsi que les coopératives participantes sont bien issues de mouvements citoyens. Par ailleurs, certaines coopératives membres de Rescoop ont fondé la coopérative COCITER « COMptoir CIToyen des éNERgies » en charge de fournir l'électricité verte aux membres des coopératives. COCITER est en tête du classement des fournisseurs d'électricités vertes de Greenpeace.

## Comment participer à un projet d'énergie citoyenne et se fournir en électricité verte ?

- Rendez-vous sur : [rescoop-wallonie.be](http://rescoop-wallonie.be);
- Toutes les coopératives membres sont répertoriées sur la page d'accueil ;
- Souscrivez à minimum une part de la coopérative de votre choix ;
- Inscrivez-vous auprès du fournisseur COCITER sur [www.cociter.be](http://www.cociter.be).

Ou en vous rendant sur le site : [www.coopalacarte.be](http://www.coopalacarte.be)

**Vent d'**  
**E**ngis  
**N**eupré  
**F**émalle  
**A**nthisnes  
**N**andrin

Vous vous sentez concerné par le projet éolien sur le site d'Ehein Haut (Engis) ?

Vous souhaitez prendre part à un projet citoyen qui veut valoriser le futur de nos enfants ?

Intéressé ? Intrigué ?

**Séance d'information à Nandrin**  
**Lundi 9 octobre à 20h**  
 Salle St-Séverin - Rue d'Engihoul 17

Pour en savoir plus [ventdenfan.be](http://ventdenfan.be)



**OCHAIN ÉNERGIE SCRI**  
**Biométhanisation & Cogénération**  
 vous invite à sa journée  
**Portes Ouvertes**  
**samedi 30 septembre**

Ouvert à tous, de **13 à 18h**  
 Accès guidé depuis le carrefour de la rue du Hâlon et la rue d'Atrin, à **Clavier (suivre Pair)**



Grégory RACELLE  
 Jeune agriculteur  
 Porteur du projet

émissions zéro  
 OCHAIN ÉNERGIE SCRI  
 CORETEC ENERGY  
 Condrus Pays des Condruses

14 octobre 2017

**FOIRE**

du **solaire**

et de la  
**mobilité électrique**

**au carrefour de  
 Soheit-Tinlot**



Venez présenter vos véhicules ou vos panneaux solaires. Ou essayez-vous à bord d'une voiture électrique ou sur un vélo électrique !

Dans le cadre des actions de sensibilisation du GAL Pays des Condruses, une grande foire du Solaire et de la mobilité électrique se déroulera au carrefour de Soheit-Tinlot (N.66 !) le samedi 14 octobre prochain. Un grand chapiteau de 10 m sur 30m abritera les exposants et les visiteurs. Des véhicules électriques (voitures, vélos) seront exposés et pourront même être essayés ! Des exposés se feront en salle de 10h30 à midi. Les stands ouvriront ensuite jusque 19h pour vous présenter les nouveautés dans le domaine du solaire et des transports électriques. Les deux restaurants voisins ouvriront leurs portes. Bar, restauration. La Commune de Tinlot co-organise la Foire. Vous voulez participer aux activités, vous voulez témoigner ou participer à un achat groupé, vous avez des projets,... alors venez rencontrer les organisateurs et les exposants.

**Sous chapiteau. Entrée gratuite.**

Contact : Marc Wauthelet, GAL Pays des Condruses.  
 GSM : 0474/83.47.82.  
 E-mail : [marc.wauthelet@galcondruses.be](mailto:marc.wauthelet@galcondruses.be)

## Un plan climat pour les communes du Condroz

En ouverture de la COP 21, la Belgique se voyait décerner un bonnet d'âne par des ONG internationales pour sa politique climatique. La responsabilité de nos voisins du Nord était patente à ce propos. Toutefois, si au niveau fédéral, on peine à s'accorder sur des enjeux qui dépassent de loin notre petit pré-carré belgo-belge, au niveau local, des choses peuvent être mises en place, le rebond peut et doit venir de la base.

Dans ce contexte, les communes du Condroz (Anthsines, Clavier, Marchin, Modave, Nandrin, Ouffet et Tinlot) vont s'engager avec le support du GAL Pays des Condruses dans la réalisation d'un Plan Climat.

Ce plan Climat a déjà permis à la commune de Nandrin d'adhérer en 2016 à « la Convention des maires (www.conventiondesmaires.eu) » qui est un processus européen réunissant 6630 municipalités et plus de 210 millions d'habitants. Il vise à diminuer de 40% les émissions de gaz à effet de serre d'ici 2030 par rapport à une année de référence (2006).

Afin de traduire leur engagement politique en mesures concrètes et en projets, les signataires de la Convention s'engagent notamment à préparer un Bilan des émissions et un Plan d'action en faveur de l'énergie durable décrivant les principales actions qu'ils projettent d'entreprendre (primes communales, parking d'écovoyage, actions vélo, mise en place de bornes électriques, économies d'énergie dans les bâtiments communaux...).

Ces objectifs ne pourront être atteints uniquement avec de bonnes volontés politiques, ils nécessiteront l'implication du plus grand nombre : citoyens, entreprises,

institutions publiques, écoles, secteurs associatifs, etc. Derrière, ces actions, ce sont des emplois nouveaux qui pourront être créés localement, un environnement plus sain, etc.

Des acteurs de notre territoire sont déjà passés à l'action : Ochain Energie (construction d'une unité de biométhanisation), Condroz Energie Citoyenne (projets d'hydroélectricité), Chanvr'ECO, les communes et les citoyens qui ont rénové leurs biens immobiliers en accordant une importance à l'isolation, qui ont placé du photovoltaïque, etc.

Toutes ces actions vont dans le bon sens, notre objectif est de les amplifier pour que notre territoire contribue au maintien de l'élévation de la température sous les 2 degrés pour que la Terre reste habitable pour les générations futures.

Renseignement : Jean-François Pecheur - 085/274977  
Jeanfrancois.pecheur@galcondruses.be



## Signé ~~ZIT~~ ...ZIT



Depuis quelques semaines, les plus attentifs auront remarqué d'imposants engins de chantier jaunes en train de remuer de la terre dans les campagnes longeant la rue des Quatre Bras. Il ne s'agit pas d'un centre d'enfouissement technique, comme certains pourraient le craindre, mais bien de travaux de génie civil destinés à protéger Villers-le-Temple de crues subites, principalement provoquées par de violents orages. C'est ce qu'on appelle, dans le jargon communal, une ZIT ou encore une Zone d'Immersion Temporaire.

Le mécanisme est simple : le relief du sol est retravaillé pour l'accentuer et créer, au moyen de digues

en terre, des bassins de retenue. En temps normal, les eaux transitent par ces bassins dont la forme a été étudiée pour permettre au bétail d'y paître tranquillement. En cas de fortes pluies, l'exutoire, dont le diamètre a été spécialement calculé, sature et renvoie l'eau vers les bassins. Après l'épisode météorologique, les bassins se vident progressivement et l'eau est relâchée sans provoquer d'inondation.

Et rassurez-vous, les paisibles vaches ruminant dans le champ ont largement le temps de réagir et de s'écartier de l'étang se formant dans la cuvette. C'est donc un aménagement protégeant des inondations et ne modifiant que très légèrement le paysage et les pratiques de l'exploitant de la parcelle.

Quand vous lirez ces lignes, une seconde ZIT sera en cours d'achèvement entre la route du Condroz et Saint-Séverin, et l'étude d'une troisième zone à Nandrin se conclura.







## Gros oeuvre fermé pour le nouveau pôle administratif de Nandrin

Comme prévu, les travaux de gros oeuvres prennent fin. La toiture et la couverture sont prêtes à être posées ainsi qu'une partie des châssis qui seront partiellement recouverts par le bardage en bois.

La pose des moellons de parement en pierre a débuté au mois d'août et avance à grand pas. Ceux-ci couvriront plus de 50% du bâtiment.



Les dalles de chaque niveau ont été coulées et le bâtiment est donc quasiment fermé.

Les corps de métiers : électricité, chauffage et techniques spéciales vont pouvoir entamer leurs ouvrages. L'ascenseur sera assemblé dans la cage de béton et les chapes de finition devraient être coulées pour la fin de l'année.

Des problèmes mondiaux d'approvisionnement d'isolant ont contraint le maître d'œuvre, afin de respecter le cahier des charges et les délais, à trouver un matériau alternatif. C'est finalement un isolant plus mince et encore plus performant que celui prévu initialement qui garantira les bonnes performances énergétiques du nouveau bâtiment.

Lors de notre prochain numéro, fin décembre, vous découvrirez certainement un bâtiment fermé et terminé de l'extérieur. Début 2018, les travaux de finitions intérieurs pourront débuter.



Un parking complémentaire d'une vingtaine de places est disponible au Service Travaux, rue Thier des Raves, à côté de la pharmacie.

## Les brèves du conseil communal

### Conseil communal du 26 juin 2017

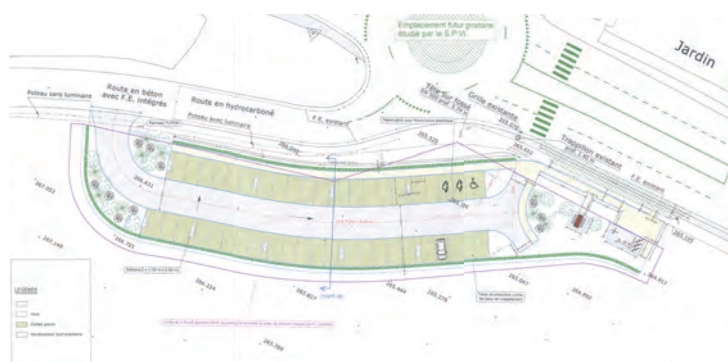
Le Conseil communal a approuvé la convention de partenariat avec l'asbl « Cap Sciences Espace Wallonie-Bruxelles » pour l'organisation des stages d'éveil scientifique pendant les plaines d'été (voir page 12).

Le Conseil communal a adopté les règlements complémentaires sur la police de la circulation routière concernant (objectifs 2.1.2. du P.S.T.) :

- la modification des limites d'agglomération de Villers-le-Temple et de Saint-Séverin;
- l'interdiction de s'arrêter et de stationner devant le numéro 12 de la rue de Dinant.

Le Conseil communal a approuvé les conditions et le mode de passation du marché d'entretien des voiries communales 2017. Les travaux ont été réalisés au mois de septembre et concernent les rues de la Haie Monseu et de la Forge, pour un montant adjugé de 71.118,17€ TVAC (objectif 2.1.2 du P.S.T.).

Le Conseil communal a ratifié le projet de bail emphytéotique avec le CPAS de Nandrin pour l'aménagement d'un parking d'écovoiturage de 44 places en bordure de la RN63, rue de Famioul (objectif 2.1.3. et action 2.1.3.1. du P.S.T.).



Le Conseil communal a renouvelé pour quatre années la convention avec l'a.s.b.l TERRE pour la collecte des déchets textiles ménagers.

Le Conseil communal a élu de plein droit Monsieur Daniel GILTAY, conseiller de l'action sociale, en remplacement de Monsieur Marc EVRARD, démissionnaire (siège dévolu au groupe : Pour Nandrin).

Le Conseil communal a fixé l'organisation des écoles de Villers-le-Temple et de Saint-Séverin du 1er au 30 septembre 2017 et décidé de prendre financièrement en charge les 35 périodes nécessaires à l'organisation de 6 classes primaires dans chaque implantation.



## Toujours prêt !

Le site du Péry fait l'objet de constants aménagements pour devenir un lieu attractif de loisirs : nouveaux terrains synthétiques de football et nouveaux vestiaires-buvette, installation d'un local pour les scouts, création d'une promenade didactique dans le bois... Depuis longtemps, le terrain de tennis communal, situé à côté du local des scouts, n'était plus utilisé. Il a donc été décidé de nettoyer la dalle en béton et d'en-



lever la clôture pour libérer l'espace qui pourra accueillir toutes les activités de l'unité. Très récemment, grâce à une subvention régionale, la commune a fait l'acquisition de tables et de bancs. Ce mobilier urbain a été installé sur une petite partie de la dalle offrant ainsi d'autres possibilités.

Ce nouvel espace n'est pas uniquement dédié aux scouts. Il reste public et accessible à tous. D'autres activités, comme des animations de quartier, pourraient ainsi y prendre place.



## Brevet cycliste

Depuis maintenant 10 ans, l'école communale organise, en collaboration avec l'A.S.B.L. Pro Vélo, le brevet du cycliste pour les élèves de cinquième année.

Leur formation débute en quatrième année par des leçons théoriques suivies par des séances pratiques dans la cour de récréation dans un premier temps puis dans la circulation. Cette formation se clôture en septembre lorsque les élèves entament leur cinquième année.

Cette année, les élèves passeront leur brevet du cycliste le mardi 26 septembre à Villers-le-Temple pour les élèves des deux implantations scolaires. Des examinateurs seront disposés tout au long du circuit ; vous les reconnaîtrez facilement à leur chasuble fluo. La police sera également présente.



Merci aux usagers de la route d'être particulièrement attentifs à nos élèves le mardi 26 septembre en matinée et de participer ainsi à leur sécurité.

## De nouveaux tableaux interactifs

L'équipement en tableaux interactifs des classes primaires commencé en septembre 2016 continue en cette rentrée scolaire. Deux nouveaux tableaux ont été installés pendant les vacances scolaires dans l'implantation de Saint-Séverin. C'est donc 3 tableaux interactifs qui partagent désormais les murs des classes avec les traditionnels tableaux noirs dans cette implantation.

# Avis de recherche

L'école communale recrute... des bénévoles

Vous avez quelques heures disponibles dans votre agenda surbooké et vous aimez les enfants, ne cherchez plus !

L'école communale recherche quelques bénévoles pour assurer l'accès à la bibliothèque et le service de prêt de livres dans l'implantation de Saint-Séverin (horaire à déterminer de commun accord), pour distribuer les repas chauds le jeudi entre 11h30 et 13h30 à Villers-le-Temple.

Intéressé(e) par cette proposition, contactez Yves Melin, le directeur de l'école, au 0474/760479.



### Le graphisme chez les peintres en 3<sup>ème</sup> maternelle



Les petits de 3<sup>e</sup> maternelle racontent :  
« Madame Monique nous a apporté beaucoup de livres sur les peintres. Nous avons vu beaucoup de belles peintures. Nous avons découvert que MIRO, KLIMT, DUBUFFET, KLEE, KANDINSKY et DELAUNAY employaient beaucoup de graphismes dans leurs peintures : des lignes, des points, des spirales, des boucles, des ronds... Nous avons donc fait comme eux ! Voici le résultat ! »

À la fin de l'année scolaire, les élèves ont organisé une exposition où parents et enfants de l'école pouvaient admirer les chefs-d'œuvre...



### Visite de la vétérinaire en classe d'accueil

La maman de Clémence est vétérinaire. Au mois de juin, elle est venue nous expliquer son métier « **comment soigner les animaux** » en compagnie de son chien Léa et de son lapin Bunny. Ils étaient super gentils avec les enfants !

Après quelques explications, elle nous a dit que la chienne avait des bébés dans son ventre et qu'ils allaient bientôt naître.



Grâce au **stéthoscope**, chaque enfant a pu écouter battre le cœur de Léa. C'était magique ! Le cœur battait vite car il faisait très chaud ; la vétérinaire a dit que les chiens ne transpirent pas. Ils régulent leur température uniquement par la respiration.



La vétérinaire nous a montré les dents de Léa, comment nettoyer ses oreilles (avec un coton tige, comme nous) et comment regarder si les oreilles sont en bonne santé...

Nous avons observé la **mallette de la vétérinaire**. Elle contenait beaucoup de choses : des cotons-tiges, des seringues, des pansements, des médicaments, une muselière pour les chiens moins gentils, le stéthoscope, un thermomètre (le même que pour les enfants)...

Nous avons réalisé un bandage sur la patte de Léa, comme si nous étions un petit vétérinaire !

Nous nous sommes super bien amusés ! Quelle belle découverte pour nous qui sommes habitués à jouer avec les animaux dans le pré de l'école. Maintenant nous savons ce qui se passe quand ils sont malades. Elle nous a donné en cadeau un masque de chien ou de chat.

Au revoir madame la vétérinaire et merci !



## Travaux de vacances

### Le module de psychomotricité n'est pas un luxe...

Cela faisait plusieurs années que le coin des petits dans la cour de récréation n'avait pas été remis à neuf. C'est chose faite. Cette fois, l'accent a été mis sur le bois.

Les petits de la classe d'accueil et de 1<sup>e</sup> maternelle ont une nouvelle maison... Le travail a été réalisé par le beau-fils de madame Cécile, qui est institutrice en M1. Ce dernier a opté pour la qualité et la solidité. Le résultat est bluffant. Quelques accessoires font office de mobilier.

Les profs se sont donné comme mission de remettre en état les barrières. Avec un aspect multicolore, celles-ci ne passent plus inaperçues. Gageons que les enfants respecteront le matériel, pour que les petits profitent le plus longtemps possible de cet espace de détente et d'apprentissage.

Le comité de foot et le comité de parents ont soutenu généreusement ce magnifique projet.



## Travaux de vacances

### Deux nouvelles classes et une cuisine neuve

Comme chaque année, les enseignants et les membres du P.O. s'activent durant les vacances pour préparer la rentrée. Cette année encore, ils n'ont pas chômé.

Se pliant aux normes de l'AFSCA, l'école devait se doter d'un espace cuisine propre, conforme et pratique. Un coup de peinture, un nouvel évier, un raccordement électrique approprié, un nettoyage en profondeur et le tour était joué. Avec le concours de Théo, notre ouvrier qualifié, et la débrouillardise des enseignants, la cuisine est enfin prête pour un nouveau projet d'alimentation saine et équilibrée à l'école.

Un étage plus haut, madame Aurélie et son équipe ont mis la main à la pâte pour préparer la nouvelle classe de P3. Celle-ci se trouve dorénavant dans l'ancienne « petite maison » qui a reçu sa nouvelle toiture grâce au soutien du Pouvoir Organisateur. De son côté, le comité de jogging a sponsorisé le nouveau chauffage. Le local, qui abritait autrefois la classe informatique, a été repeint entièrement, proprement et avec goût. Le résultat est impressionnant. Les élèves pourront profiter d'une des plus belles classes de l'école...

Bravo à tous ces bénévoles !

## Expo champignons

Samedi 21 octobre

de 15h à 20h

Dimanche 22 octobre

de 9h30 à 14h

- Exposition des espèces de nos régions
- Détermination des champignons par des spécialistes
- Promenade familiale le dimanche matin dans les bois de Fraiture-Nandrin (rendez-vous au local des J.N.C. à 9h30 précises)
- Dégustation de champignons des bois

Organisation :

JNC (Jeunes Naturalistes du Condroz)

Renseignements : 085/51 28 36

eloypaul@gmail.com

Local des J.N.C. - Rue Bouhaye n°36  
à FRAITURE-en-Condroz

Au profit des jeunes naturalistes du Condroz  
et de l'école St-Martin-Ste-Reine



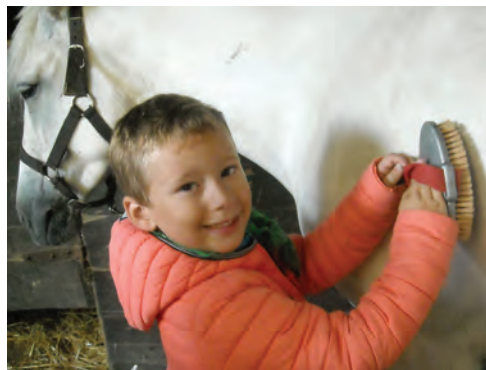


### Plaines d'été agréées par l'ONE organisées par la commune de Nandrin

Ce fut encore une belle année pour les plaines d'été de Nandrin. Elles se sont déroulées les deux dernières semaines de juillet et la troisième semaine du mois d'août. Cette année encore, nous avons offert aux enfants de belles sorties et excursions ainsi que diverses

activités. Avec plus de 200 enfants inscrits pour les trois semaines de plaines, la réussite fut totale. Un grand merci aux animateurs qui font que chaque année, elles remportent un franc succès. Voici quelques photos de nos trois semaines.

#### ▼ Visite du manège « Oksana » avec les moyens.



#### ▼ Journée à Bokrijk avec les grands !



#### ▼ Une journée de jeux olympiques et para-olympiques avec tous les enfants réunis sur le site de Saint-Martin.





▼ Sortie au Four à pain de Tinlot.



▼ Activité « Intradel » pour apprendre en s'amusant le tri des déchets.



## ATELIERS NATURE

### Mangeoire à oiseaux

Construction d'un mangeoire à oiseaux .

Mercredi 18/10/2017

Âge : 6 à 12 ans - Prix : gratuit

Animateur : HAESEVOETS Laurent

### Bac bruyères et hérisson

Elaboration d'un bac bruyères et bricolage d'un hérisson.

Mercredi 22/11/2017

Âge : 2,5 à 5 ans - Prix : gratuit

Animateur : HAESEVOETS Laurent

### Panneau hôtel à insectes

Construction d'un panneau didactique en vue du placement sur le sentier didactique.

Mercredi 20/12/2017

Âge : 8 à 12 ans - Prix : gratuit

Animateur : HAESEVOETS Laurent

**Lieu :** Ecole communale - hall omnisport  
rue Joseph Pierco, 2 à 4550 Nandrin.

**Horaire :** 14h à 16h

**Places limitées**

### Inscriptions et renseignements :

**ATL de Nandrin**

Uniquement par téléphone au 085/27 44 66  
de 9h à 12h du lundi au vendredi





## LE STAGE DES APPRENTIS SORCIERS ET SORCIÈRES

Stage d'Automne à Nandrin

- De 2,5 à 12 ans
- Lieu : Espace des Templiers  
rue Joseph Pierco, 4 à 4550 Nandrin
- Date : du 30/10 au 3/11/2017 (attention :  
mercredi férié)
- Garderie : 7h30 - 9h00 et 16h00 - 17h30
- Activités : 9h00-16h00
- Sieste : apporter le doudou - vêtements de  
change et langes

### Prix

- 1<sup>er</sup> enfant : 40 €
- 2<sup>ème</sup> enfant : 30 €
- 3<sup>ème</sup> enfant d'une même famille et plus : gratuit

Inscriptions et renseignements :  
Accueil Temps Libre de Nandrin

Uniquement par téléphone au 085/27 44 66 et  
085/27 44 67 de 9h à 12h du lundi au vendredi

Fin des inscriptions : Mercredi 25/10/2017

Paiement le jour de l'inscription au bureau de l'ATL  
sur le compte de l'Administration communale -  
ING : BE10 340031211204 - BIC : BBRUBEBB  
Communication : NOM de famille de l'enfant +  
semaine 44

Accepter le Règlement d'Ordre Intérieur et le pro-  
jet pédagogique avant le stage.  
Avoir complété une fiche santé.

**NANDRIN**  
Accueil temps libre 



**NANDRIN**  
Accueil temps libre 

## ATELIERS ARTISTIQUES

### Illusion d'optique

Nous travaillerons des effets 3D avec des différentes  
formes sur du papier.

Mercredi 13/09/2017

Âge : 7 à 12 ans - Prix : 5 euros

Animatrice : Géraldine Hauregard

### « Les yeux plus gros que le ventre »

Au Musée de la vie Wallonne, les enfants abordent le  
thème de l'alimentation en titillant trois de leurs sens.

Mercredi 11/10/2017

Âge : 6 à 12 ans - Prix : 10 euros

Animateurs : Géraldine Hauregard et Luc Giacomel

### « Pochoirs en folie »

Travailler la peinture avec des pochoirs.

Mercredi 25/10/2017

Âge : 7 à 12 ans - Prix : 5 euros

Animatrices : Claude Groyne et Géraldine Hauregard

### « Atelier céramique »

Apprendre les techniques de fabrication de la céra-  
mique à l'atelier de Clavier.

Mercredi 8/11/2017

Âge : 6 à 12 ans - Prix : 10 euros

Animateurs : Géraldine Hauregard et Luc Giacomel

### « Peinture sur palettes en bois »

Travailler la peinture sur une autre matière que la toile.

Mercredi 22/11/2017

Âge : 7 à 12 ans - Prix : 5 euros

Animatrices : Claude Groyne et Géraldine Hauregard

### « Arbre sous la neige »

Utilisation de plusieurs matières ainsi que des pail-  
lettes autour de l'arbre.

Mercredi 13/12/2017

Âge : 7 à 12 ans - Prix : 5 euros

Animatrices : Claude Groyne et Géraldine Hauregard

**Lieu :** Ecole communale - local garderie des grands  
rue Joseph Pierco, 2 à 4550 Nandrin.

**Horaires :** 13h30 à 16h30

**Places limitées**

### Inscriptions et renseignements: ATL de Nandrin

Uniquement par téléphone au 085/27 44 66 de 9h à  
12h du lundi au vendredi

Paiement le jour de l'inscription sur le compte de l'Ad-  
ministration communale

ING: BE10 340031211204-BIC: BBRUBEBB

Communication: Nom de l'enfant + nom atelier + date



## La « Boîte à Livres » est désormais près de chez vous à Fraineux !

Cette boîte à livres est une initiative gratuite et participative venant de deux habitantes de Fraineux (Bernadette et Antoinette) qui ont pour but de favoriser les échanges et encourager le plaisir de la lecture tant aux adultes qu'aux enfants.

Le principe est simple : quelqu'un dépose un livre en bon état dans la boîte à livres. En échange, il choisit et emporte gratuitement un autre livre se trouvant dans la boîte. Les livres ont ainsi de multiples vies.

Nous avons tous, chez nous, des livres que nous avons aimés, lus et relus. Nous pouvons désormais les déposer dans une boîte à livres et les libérer de tout propriétaire, afin qu'ils continuent à voyager et de faire voyager d'autres lecteurs. Les livres doivent être en suffi-



samment bon état pour être lus et s'adressent aussi bien aux enfants qu'aux adultes. N'y déposons donc pas des ouvrages réservés à un public averti.

Cette démarche s'inscrit également dans un contexte de partage gratuit et de confiance, chacun est

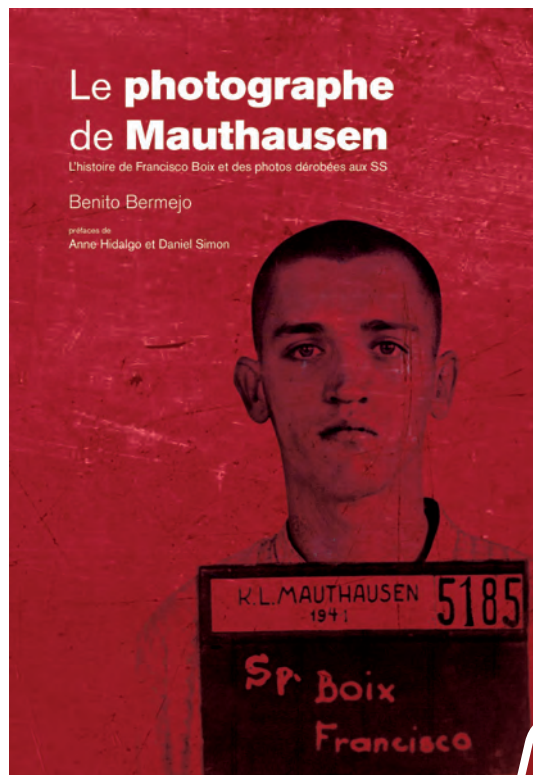
libre de déposer un livre de son choix de manière anonyme et d'en emprunter un autre. Il s'agit bien d'un don : les livres déposés ne sont pas récupérés par la suite. Ce système de gratuité et d'échange est fondé sur le civisme et le partage, prenons-en soin !



## Eclairage sur le photographe de Mauthausen

Dernier né des éditions des Territoires de la Mémoire, *Le photographe de Mauthausen* de Benito Bermejo est un témoignage unique au monde sur le camp d'extermination nazi de Mauthausen. Des centaines de photos montrent, de l'intérieur, toute la cruauté du système concentrationnaire nazi. Ces images ont été prises par les SS eux-mêmes lorsque le camp était en pleine activité, comme tant d'autres détruites par les nazis au moment de leur défaite. Elles ont été sauvées grâce à Francisco Boix, un jeune homme à l'esprit vif, courageux et doté d'un fort caractère, à qui ce livre est consacré.

Prisonnier à Mauthausen, employé au laboratoire photographique, il est parvenu, avec l'aide de ses compagnons, à les soustraire et à les cacher pendant des années. Parmi les clichés, les scènes les plus impressionnantes : aussi bien celles des derniers moments d'horreur que celles de joie de la liberté et la dignité retrouvées. Son témoignage, au cours duquel il produit certaines des photos dérobées, s'avère d'une importance capitale lors des procès qui se tiennent en 1946 à Nuremberg et à Dachau.



Pourtant, 60 ans après la fin des camps, au moment où Benito Bermejo, l'auteur de cet ouvrage, s'intéresse à Boix, beaucoup de ces photos sont encore inédites. Historien et journaliste espagnol spécialisé dans l'étude des déportés espagnols dans les camps de concentration nazis, Bermejo publie en 2002 **Francisco Boix, el fotógrafo de Mauthausen**, dont le présent ouvrage est la version française.

**Benito Bermejo sera à La Cité Miroir le 5 octobre 2017 à 19h pour une rencontre dans le cadre d'« Auteurs & Compagnie ».**  
Bibliothèque George Orwell (2e étage)  
Place Xavier Neujean, 22  
4000 Liège  
Entrée libre.  
Réservation conseillée :  
reservation@citemiroir.be  
04 230 70 50



**MARCHIN**

**SAISON - 17 18**  
**LATITUDE**  
**50** POLE ARTS DU CIRQUE  
 ET DE LA RUE

20 et 21 octobre 20h30 / 22 octobre 16h00

## Bêtes de foire - petit théâtre de gestes

Une merveille de poésie et d'inventivité, un spectacle savoureusement déglingué. Elle, elle déchire, rafistole, embobine et rembobine, détaille et scrute; des personnages se forment et exécutent leur partition, leur machinerie lyrique.

Lui, l'autre, déguenillé, maîtrise l'art de la maladresse. Une tête de clown post-moderne au visage lassé. Des chapeaux qui s'empilent, s'accrochent, s'envolent, s'emboîtent. Dans ses mains s'anime un ballet effréné, à la fois poétique et mécanique. Dans un petit chapiteau, ces deux-là nous accueillent dans leur univers : un gradin pentu qui accueille 130 personnes, une petite piste ronde cernée d'un atelier où s'entassent chapeaux, tissus, matières.

Entourés d'une clique de personnages fictifs -funambule, homme orchestre, acrobates...- ils s'acharment à donner l'illusion d'un spectacle de cirque, tant dans son imaginaire que dans son émotion.

**Un vrai cirque aux proportions réduites.**

Toute la programmation sur :  
[www.latitude50.be](http://www.latitude50.be)



## Le vicinal à Nandrin



L'association « le Patrimoine du Pays de Nandrin » (PPNa) publie cet automne 2017 son ouvrage : Le vicinal à Nandrin.

Les journées du patrimoine sont dédiées, en cette année 2017, aux voies d'eau et de fer, soit les rivières, ruisseaux, canaux, etc., et les voies ferrées. À Nandrin, il ne subsiste pas de vestige « visitable », tels une gare ou mieux un dépôt, c'est pourquoi le CA du PPNa a souhaité pour s'associer à ces journées évoquer le vicinal : le moyen de transport en commun mythique qui traversait notre territoire d'ouest en est.

Cette publication n'a pas la prétention d'être un travail exhaustif sur le vicinal, mais nous espérons qu'elle contribuera à conserver le souvenir d'une partie de notre patrimoine. La ligne du vicinal desservant les villages de la future entité de Nandrin reliait le Val-Saint-Lambert à Seraing au village de Clavier-Station. En fait, ce n'était pas la seule ligne qui sillonnait le Condroz. Clavier-Station était aussi desservie par une ligne provenant de Huy. Une autre, passant par Warzée, rejoignait Ougrée.

L'ouvrage est disponible au prix de 5€ auprès du président du PPNa, André Matriche tél. 04-246.18.50 et du vice-président, Claude Delbrouck tél. 085-51.22.80 OU à la librairie Noël, rue de Dinant.



## Le club de céramique de Villers-le-Temple (depuis 1979)

Les techniques de base du travail de la terre et le tournage, terre sigillée, émaillage, etc.  
Cuissons au four électrique, four à gaz pour le raku, raku nu, terre sigillée, four papier, etc.

**Où :** Bâtiment communal,  
Place Baudouin 1<sup>er</sup>, 1 à Villers-le-Temple

### Quand :

- Tous les mercredis de l'année de 19h30 à 22h30
- les mardis de 14h à 17h

**Contact :** Huguette LACKMAN  
085/511 399 ou 0495/497 239



## ART AU VILLAGE

**Aquarelle, dessin, pastelle, peinture**

Ouvert au plus de 16 ans

Les vendredis de 18h45 à 21h30

Renseignements et inscriptions :

04/371.55.11 après 17h.

artavillage.skynetblogs.be

Salle communale de Saint-Séverin, rue d'Engihoul.

## Plaisirs artistiques à Nandrin

### Les Ateliers d'Arts Plastiques

Sous l'égide du Royal Élan - Fondation  
Christian Blavier - Fondation privée

**Êtes-vous intéressé par la peinture et le dessin, enseignés par deux professeurs diplômés et expérimentés?**

**Voulez-vous passer des agréables après-midi dans une ambiance conviviale et amicale?**

**Alors inscrivez-vous!**

**Les cours se passent tous les samedis de l'année scolaire**

**entre 14 et 17 heures**

**rue du Presbytère, 4 (près du musée)**

**Informations et inscriptions :**

**Tél : 085/51.35.46**



Au Billard Club  
St-Severin - Nandrin  
Place Ovide Musin 17  
4550 Nandrin - 0472/637825

Avant d'entamer la nouvelle saison 2017 - 2018, l'heure est au bilan sportif de celle qui vient de se terminer.

Les meilleurs résultats à épingler sont les œuvres des joueurs suivants :

- Alain DELHALLE : pour sa première saison officielle, il décroche un titre de champion régional Liège-Luxembourg en 6ème catégorie (20 Points) à la Bande sur Petit Format et une superbe victoire finale à la coupe de Welkenraedt (à la Libre PF). En supplément une 2ème place à la coupe du Président du BC St-Severin (BPF) ainsi que la 3ème place à la coupe de Grâce-Hollogne (BPF).
- René RYHON : Très belle victoire à la coupe du BC Fecher à Soumagne aux 3 bandes PF avec à la clé une promotion à la catégorie supérieure (18 pts). De plus une 2ème place au championnat de la 6ème cat. (15 pts) aux 3 Bandes (PF) et aussi 2ème à la coupe de Grâce-Hollogne (3BPF).
- Willy MATTHIJS : un titre de champion régional (L-Lux.) en 4ème cat. à la Libre sur Grand Format (60 pts) et une 2ème place au championnat de la 4ème cat. (90 pts) au Cadre 38/2 (PF).
- Michel WITKOWSKI : Vice-champion régional en 5ème cat. au cadre 47/2 (GF) ainsi qu'une 3ème place au championnat des 3ème et 4ème cat. à la libre PF.
- Sylvain FIEVEZ : une belle 2ème place à la coupe Vaarts à Soumagne (au cadre 38/2 PF) et Vice-champion régional de la 3ème cat. aux 3 bandes (PF) avec en récompense une promotion

à la catégorie supérieure (34 pts).

- Albert BOUCHU : une 3ème place au championnat de la 6ème cat. BPF (20 pts) avec une promotion aux disciplines libre (55 pts) et bande (30 pts). Egalement des places d'honneur dans 4 autres finales et vainqueur du concours intérieur du BCSSN.
- Claude CREFCOEUR : Une 2ème place au championnat de la 3ème cat. à la libre GF (90 pts) avec la participation à la finale nationale à Vilvoorde. Egalement une 3ème place au championnat des 3ème et 4ème cat. au cadre 47/2 GF (70 pts) et la participation à 4 autres finales.
- Marc BERTRAND : Une 3ème place au championnat de la 4ème cat. Bande PF (40 pts) et participation à 2 autres finales.
- Richard WITKOWSKI : Une 3ème place au championnat de la 4ème cat. aux 3 bandes GF.
- Alain GAZIAUX : une participation à une finale

Une bonne nouvelle également pour le club avec le passage officiel dans ses rangs de William Vanmoswinck (ex-BC Vaux) qui fait partie de l'élite régionale et même nationale sur billard petit format grâce à sa promotion en catégorie Excellence (300 pts) à la partie libre. Cette nouvelle recrue a également été champion régional (L-Lux) en 1ère et 2ème cat. à la libre (PF) et aussi remporté la dernière coupe du Bourgmestre de Nandrin (libre PF).

Le club nandrinois a également investi cette année pour améliorer les performances des joueurs en remplaçant deux anciens billards petit format ainsi que l'éclairage des 4 billards. Le comité du club local recherche constamment des solutions pour maximiser le confort de ses 32 membres. Pour rappel, toutes les personnes intéressées par la pratique du billard carambole peuvent contacter le directeur sportif à l'adresse « claud.crefcoeur@hotmail.com » ou au n° 0473/474916.

## Aïkido

**Club d'AïKIDO La Spirale «Rasen»**  
DOJO : « BUDO RYU »  
Fond de Bêche, 19 à Nandrin

Professeurs : Jacques MAINIL, Sandan  
(aide-moniteur ADEPS)  
Christiane DUCHESNES, Nidan

### cours enfants :

mardi de 18h à 19h - jeudi de 17h30 à 18h30

### cours adolescents/adultes :

mardi de 18h à 20h - jeudi de 17h30 à 19h30

### Contacts :

- GSM : Jacques MAINIL  
0472/235592
- Courriel : Christiane DUCHESNES  
cduchesnes@hotmail.com
- Site internet : www.budoryu.net

## Badminton

**Vous souhaitez vous maintenir en forme ?** Vous avez entre 35 et 70 ans ?

### Rejoignez-nous pour vous délasser en jouant au Badminton

Chez nous, ce n'est pas une activité de plage, ni une compétition. C'est tout simplement un sport de plaisir.

Lundi de 11h à 12h30  
vendredi de 9h à 10h30  
Villers-le-Temple : Hall des sports  
rue J. Pierco (à côté de l'école).  
Renseignements : 085/51.23.62

## Budo RYU

**Aïkido : 0472235592**  
**Tai Chi Chuan : 0476354049**  
**Ju Jitsu : 0472233606**  
**Yoga : 043720012**

Fond de Bêche, 19 - Nandrin

## Cyclo Condruze Nandrin

**Les sorties ont lieu le mardi à 18h pour le groupe A et le mercredi à 18h pour le groupe B (+/- 35 km)** ainsi que le samedi à 14 h pour les deux groupes (+/- 70 km), le lieu de départ est situé sur la place de Nandrin

Contact : 04/336.04.38  
charlesuze@skynet.be  
086/34.42.07  
g.tirtiaux@skynet.be

## Danse

**UNITED FAMILY DANCE SCHOOL**  
Hip-Hop, Funk, Ragga, Girly  
À partir du lundi 4 septembre  
**Tous les lundis**  
**18h30 à 19h30 : 8 à 10 ans**  
**19h30 à 20h30 : 11 à 14 ans**  
**20h30 à 21h30 : plus de 15 ans**  
**Espace des Templiers**  
**à Villers-le-Temple**

Inscription uniquement par email :  
unitedfamilydanceschool@gmail.com  
Facebook : united family dance school  
Charlotte Delmal

## Danse, Football, Natation

(à partir de 4 ans)

### ASBL FAMILLE SPORT ET CULTURE

Sous le patronage de la Ligue des Familles  
Contact : 0497/79.00.37  
nodu@hotmail.com

## Fitness - Fun@Fit

Le cours de fitness est adapté aux femmes de 12 à 65 ans. Evidemment, chacune pratique les exercices à son rythme en fonction de ses capacités physiques.

Le cours se déroule en musique. Il permet de se renforcer musculairement, d'améliorer son endurance, d'éliminer des calories, de se défouler, de se détresser et tout cela dans une ambiance dynamique, conviviale et fun !

Le mardi de 20h15 à 21h15  
A l'espace des Templiers  
Villers le Temple  
tél : 0499/32.92.49  
annabellebreuer@hotmail.com  
facebook.com/funatfit

## Kaérobic

**Un soupçon de Karaté, une pincée d'aérobic, de la musique,** une ambiance décontractée. Le Kaérobic c'est avant tout une discipline complète, fun et qui s'adresse à toutes de 12 à 65 ans (nous acceptons aussi à partir de 10 ans).

Salle: Espace des Templiers  
4, Rue Pierco à 4550 Villers-le-Temple  
Horaire: Mercredi 20h-21h15  
Professeur: Jessica Godinas  
Abonnement: A la séance, 10 leçons, Trimestriel, à l'année  
info: www.kaerobic.com  
0471/55.69.52

## Kick Power Training

**Sport complet qui permet de se défouler, de se remuscler, d'éliminer un maximum de graisse et de stress.**  
Le Dragon Team donne des cours de Kick Power Training, Zumba Fitness et Karaté. 30 années d'expérience.

A l'espace des Templiers  
Villers le Temple  
0476/94.37.01

## Rester en forme

**spécialement pour 50, 60 ans et plus**

### • ETIREMENTS & Stretching

pour la vitalité globale du corps contre les courbatures musculaires, les raiders nuque/épaules.

Les Mardis à 18h45.

Hall des Templiers, rue Pierco

### • GYM DOUCE (muscultation du tonus postural)

pour renforcer la sangle abdominale, contre les faiblesses du dos, pour développer la capacité respiratoire

Jour à consulter sur le site internet.

Hall des Templiers, rue Pierco

### • MARCHE NORDIQUE

Activation dynamique générale par une marche de propulsion (les bâtons sont prêtés)

La séance se déroule les vendredis de 14h00 à 15h30 dans les bois d' Ombret. (détails sur le site internet)

Agir dans le bon sens, avec bon sens !

Le programme et les horaires se trouve sur le site : [www.resterenforme.be](http://www.resterenforme.be)

Contact : Olivier HENRY

0486/80.67.64

## Tennis de table

Envie de vous intégrer dans un club de la Fédération Royale Belge de Tennis de Table (comme Jean-Michel Saive) ?

**Le Tennis de Table Club Templiers est pour vous !**

L'endroit : Espace des Saules, 11  
rue Tige des Saules, 4550 Yernée-Fraineux  
Contact : S. Coolen (président) :  
04/371 52 66

## United family dance school

### HIP-HOP FUNK RAGGA GIRLY

Tous les lundis :  
18h30 - 19h30 : 8 à 10 ans  
19h30 - 20h30 : 11 à 14 ans  
20h30 - 21h30 : plus de 15 ans

Inscriptions uniquement par email :  
unitedfamilydanceschool@gmail.com  
Veuillez renseigner : Nom, Prénom, Adresse, Date de naissance, Téléphone et cours suivi.

Cotisation annuelle : 100€

Compte : BE50 0018 1137 9818

Responsable : Charlotte Delmal

[facebook.com/unitedfamilydanceschool](https://www.facebook.com/unitedfamilydanceschool)



## Zumba Fitness

Le Dragon Team et ses 3 instructeurs, proposent les cours de Zumba Fitness à l'Espace des Templiers.

Venez nous rejoindre, bouger, vous défouler, vous amuser, sur des musiques de Beto PEREZ, Merengue, Samba, Reggaeton, Salsa, dans une super ambiance et dans la bonne humeur.

Une équipe de professionnelles s'occupe de vous.

Espace des Templiers  
4, Rue Pierco à 4550 Villers-le-Temple  
Tous les Lundis de 19h15 à 20h15  
Renseignements : 0476/943701

## Cirque

**Pour la 5ème année, à Nandrin, un atelier d'initiations aux arts du cirque et de la scène destiné aux enfants de 4 à 14 ans.**

Chaque mercredi: jonglerie, équilibre, clown et jeux d'acteurs sont les principaux ingrédients d'un menu varié qui se verra couronné d'un spectacle de fin d'année.  
infos : [www.ducirque.be](http://www.ducirque.be)  
[maxime.lorquet@gail.com](mailto:maxime.lorquet@gail.com)  
0485/83.07.03

## Bridge

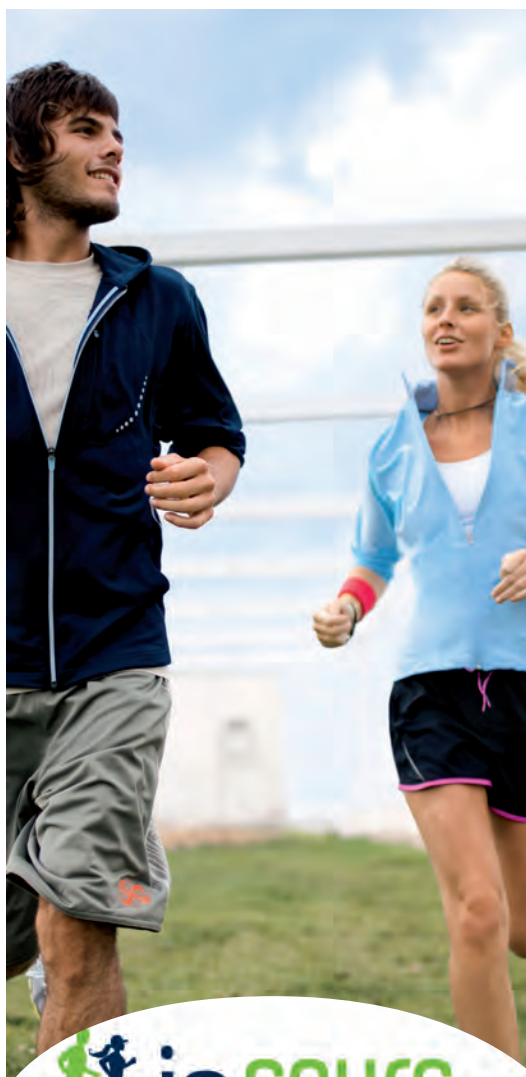
**Vous aimez les cartes ? Vous jouez ou aimeriez jouer au bridge ?**



Rejoignez-nous, tous les mardis à 14 h. à la salle du Coude-à-Coude à Neupré pour le duplicate hebdomadaire

Ambiance conviviale

**Renseignements :**  
[www.neuprebridgeclub.be](http://www.neuprebridgeclub.be)



 **je cours  
pour ma  
forme.com**

**Date de reprise : 12 septembre**  
**Espace des Templiers, rue J. Pierco 4**

**mardi et jeudi**  
**à partir de 18.30h**  
**pour le niveau débutant (0-5km)**  
**et pour le niveau supérieur (5-10km)**

**Cotisation : 25 euros**

**Renseignements et inscriptions :**  
[lindsay.chapelle@nandrin.be](mailto:lindsay.chapelle@nandrin.be)  
**085/51.94.78**

## Amicale des aînés de Nandrin

C'est un groupe de 54 personnes qui est parti le 5 juillet à la découverte de l'Eifel. La visite de Vogelsang a permis à certains de revoir un lieu qu'ils ont fréquenté pendant leur service militaire. Tous ont été très intéressés par l'histoire de cet endroit.

Après, ce fut une mini croisière sur un des nombreux lacs sous un généreux soleil avant de déguster un excellent repas servi par un chef italien. L'après-midi fut consacrée à une balade en petit train. La journée se termina par une halte au Vieux Tancremont et sa tarte au riz.

Un petit regret, c'est d'avoir dû refuser près de 20 participants vu la capacité du train.



### Activités programmées :

- 25/11/17\* Diner de Saint-Nicolas
- 00/12/17\*\* Visite du marché de Noël à Valkenburg
- 07/04/18\* Diner de printemps
- 03/06/18\* BBQ
- 00/07/18\*\*\* Visite de l'abbaye de Stavelot suivie de la découverte guidée des installations du circuit de Francorchamps  
Zoo d'Amnéville et visite de Metz
- 08/09/18\* Repas d'automne
- 24/11/18\* Repas de Saint-Nicolas

\* Date confirmée

\*\* Date à confirmer

\*\*\* Date et destination à confirmer

### Contacts:

- Yvon LECERF 0471/2829 0472/339775  
yvonelecerf@gmail.com
- Camille FELLER 085/511628 0475/832287
- Marcel FISENNE 04/3714251





## Amicale des pensionnés de Villers-le-Temple

Chers pensionnés de Villers-le-Temple et de tout autre horizon,

Voici donc la moitié de notre année de divertissement passée, je voulais vous remercier pour votre présence à nos activités de février, avril et juin sans oublier notre marche Adeps du 2 avril dernier.

A cette occasion, je remercie tous les participants et ils furent nombreux : 1.440 inscrits et plus ou moins 150 marcheurs qui ne sont malheureusement pas passés par notre point de départ. Je rappelle à ce sujet que toute participation est gratuite et que si vous choisissez de vous inscrire à l'Adeps (3€ maximum), vous êtes assurés pour tous les parcours.

Par ailleurs, pour ceux qui aiment se désaltérer, se restaurer, comme toute marche est organisée au profit d'une association, les consommations sont payantes. Et à ceux qui nous font

l'honneur d'être là et de participer, je leur dis un grand merci !

Vous avez été nombreux en 2017 et je voudrais spécialement vous remercier pour votre patience lors du service car même si l'équipe est rôdée, le bar n'est pas extensible et malgré la superbe cuisine dont nous disposons, il n'y a que deux bacs à frites et un espace réduit pour y travailler.

Comme notre priorité est de toujours vous satisfaire, il faut également du temps pour que tout soit bien cuit et préparé.

Ensuite, je tiens à vivement remercier tous les bénévoles qui, à chaque marche, sont présents de 9h à 17h, voire 18h sans relâche! Merci Mesdemoiselles, Mesdames, Messieurs pour votre dévouement !

Enfin, quand vous lirez ces quelques lignes, notre dîner italien du 26 août sera passé.

### Les dernières informations pour 2017

- Le samedi 28 octobre, nous vous invitons à notre goûter spécial : nous recevrons Pierre Theunis et Betty La Ferrara pour deux heures de divertissement. Pierre, accompagné de son orchestre, vous fera danser le reste de l'après-midi !

- Le même jour, à 21 heures et dans un autre registre : Soirée Rires et Rock.

- Le 2 décembre, nous vous invitons à notre dîner de Saint-Nicolas à Saint-Séverin.

### Calendrier 2018 :

- 10/02 : goûter St-Valentin
- 01/04 : marche ADEPS à Villers-le-Temple
- 28/04 : dîner printemps
- 30/06 : buffet froid
- 25/08 : dîner italien
- 27/10 : goûter d'automne
- 01/12 : dîner St-Nicolas

Renseignements et inscriptions : Dany Chapelle au 0495/80.47.34



### Sorties PCS 2017, Seul ou en famille, venez nous rejoindre pour une sortie en toute convivialité

#### 31 octobre : visite des grottes de Comblain-au-Pont

Prix : 8€ par adulte (12ans et plus) - 6€ par enfant (de 4 à 11 ans) - gratuit par enfant (de - de 4 ans) - Art 27 : 1,25 € et un ticket

Départ : Prévu vers 13h

Réservations : Les réservations sont clôturées le 23 octobre - Attention, les places sont limitées

Renseignements et réservations au 0474/77.51.46 (vous pouvez laisser un message, nous vous rappellerons) ou inesmooren@pcs-condroz.be



## Mobi'TIC

### Initiation des seniors actifs (dès 55 ans) aux technologies de l'information et de la communication (TIC) et à internet

**Vous faites partie des nombreux seniors désireux de s'initier à l'utilisation d'internet et des nouvelles technologies ?**

Inscrivez-vous aux 3 modules d'initiation qui se dérouleront à Nandrin :

**Jeudi 5 octobre 2017**

- De 9.30h à 12 h : Gérer au quotidien un compte de messagerie en ligne
- De 13.00h à 15.30h : Opter pour l'utilisation de la banque en ligne en toute sécurité

**Mardi 7 novembre 2017**

- De 9.30h à 12 h : Découvrir le système d'exploitation Windows 10
- De 13.00h à 15.30h : Débuter internet. Rechercher efficacement des renseignements sur internet

**Jeudi 7 décembre 2017**

- De 9.30h à 12 h : Gérer au quotidien un compte de messagerie en ligne
- De 13.00h à 15.30h : Opter pour l'utilisation de la banque en ligne en toute sécurité

Lieu : Locaux « Sprumont » et « Philippe », rue du Presbytère (à proximité de la bibliothèque et du musée).

**Inscriptions obligatoires - Informations complémentaires :**  
**Nadine PONCELET - 085/51.94.95 - administration@nandrin.be**

## Centenaire Lucie Boutay

Madame Lucie Boutay est née le 20 juin 1917 à Halleux et a épousé Monsieur Louis Rouffignon le 15 février 1946 à Hodister.

Madame est mère d'un fils, Monsieur Jean Baptiste Rouffignon qui vit à Neupré, mais aussi grand-mère et arrière-grand-mère.

Madame Boutay réside à la maison de repos « Jour de Mai », Route du Condroz à Nandrin.

C'est là que, ce jeudi 22 juin, sa famille, les résidents et responsables de la Maison de repos ainsi que les autorités communales l'ont fêtée pour son 100ème anniversaire.





## Le « Plan Maya » à Nandrin



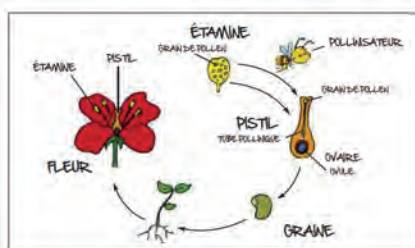
Depuis 2012, la commune de Nandrin est « une commune Maya ». En juin 2017, nous entrons dans l'année 4 dont les objectifs sont les suivants :

- adopter un plan de réduction voire d'abandon de l'utilisation des pesticides sur les espaces gérés par la commune ;
- établir un plan de gestion différenciée des espaces verts sur la commune et une formation du personnel à cette fin et le mettre en œuvre ;
- renforcer toutes les actions mises en place les trois premières années.

### La pollinisation

Comme nous vous l'avions déjà exposé dans l'article précédent, les insectes pollinisateurs sont indispensables à l'équilibre de la nature. En effet, plus de 80% des plantes à fleurs et plus de 84% des espèces cultivables dépendent d'eux et de la pollinisation.

### Mais qu'est-ce que la pollinisation ?



Pour les plantes à fleurs, cela consiste à transporter les grains de pollen jusqu'au pistil des fleurs. Elle peut se réaliser de deux façons :

1. pour les espèces « entomophiles », par les insectes pollinisateurs. En se posant sur une fleur, ils vont se retrouver couverts de pollen qu'ils déposeront sur une autre fleur en allant s'y déposer;
2. pour les espèces « anémophiles » comme les conifères, par le biais du vent et/ou de la pluie.

Au niveau des végétaux, la pollinisation par les insectes est un atout important pour la diversité des gènes qui confère aux populations une adaptabilité à leur environnement et assure la stabilité des écosystèmes.

### Fruits, fleurs ?

Sur les arbres, dans les vergers, les potagers, les champs... les fleurs poussent vraiment partout ! Celles qui ont la chance d'être fécondées, par les insectes pollinisateurs bien sûr, deviennent alors des fruits. Comme vous le comprendrez, sans nos pollinisateurs => pas de fécondation et donc => plus de fruits !

Dans l'alimentation des bovins et des herbivores, les fruits occupent une place importante. Petit à petit, sans cet apport de fruits, ils seraient donc peut-être amenés à disparaître; ce qui, en finalité, priverait l'Homme de viandes...

*Disparition de la pollinisation,  
disparition de la nourriture*

Lorsque le pistil d'une fleur reçoit un grain de pollen issu de la même espèce, la fécondation d'un ovule se produit et cela forme un fruit contenant des graines. En conclusion ? Cerises, pommes, café, tomates mais aussi oignons et carottes en résumé, tout ce qui est utile pour remplir nos assiettes.

### Quand les fleurs attirent les insectes ?

Il suffit aux fleurs de jouer de leurs atours (forme, goût, couleur, parfum) pour attirer les insectes mais elles ont surtout une boisson sucrée appelée nectar dont les pollinisateurs raffolent.

Lorsque les insectes se posent à l'intérieur de la fleur, où se trouve le nectar, ils permettent aux fleurs d'être fécondées par le pollen qu'ils transportent sur leurs corps.



### Et pour les cultures, quelles conséquences ont les actions des pollinisateurs ?

Par exemple, la production de semences d'oignon est réalisée en grande partie par les abeilles (pas moins de 70%).

Par ailleurs, les graines issues des fleurs pollinisées par les insectes ont une qualité germinative supérieure de 10% par rapport à celles qui l'ont été par le vent et/ou la pluie.

## Agriculture, quelques-uns des travaux de l'automne

Qui dit automne, dit **arrachage des pommes-de-terre, arrachage des betteraves, coupe et ensilage du maïs**.



Ces activités s'échelonnent sur plusieurs mois durant lesquels les nombreux convois agricoles et les

machines souvent volumineuses peuvent entraver la circulation. Les conditions climatiques ne sont pas toujours favorables et les routes peuvent être salies par les terres sorties des champs. Conscients des désagréments, la plupart des agriculteurs sont équipés de machines à brosse. Ils veilleront à nettoyer la route dès le travail terminé. Les engins agricoles sont aussi parfois amenés à rouler au milieu de la voirie en raison des arbres et haies, mal ou non taillés, dont les branches empiètent sur le domaine public.



### Patience et courtoisie sont les bienvenues !!

Après une moisson précoce mais aux résultats moins décevants qu'attendus, on a une fertilisation des terres en matière organique avec les quelques inévitables désagréments engendrés par l'épandage des fumiers, compostes et autres lisiers. Afin de maximiser les apports de ces fertilisants, ils sont incorporés aussi rapidement que possible à la terre par un déchaumage (travail superficiel du sol). Ensuite, sur les parcelles qui ne sont pas destinées à être mises en culture rapidement par un colza ou un escourgeon, une culture intermédiaire piège à nitrates (appelée aussi CIPAN) est semée afin de, comme son nom l'indique, piéger les nitrates et éviter qu'ils ne partent par lessivage lié aux précipitations. La plante la plus connue remplissant cette fonction est la moutarde reconnaissable à ses fleurs jaunes d'automne.

De plus, afin de minimiser les impacts de l'érosion, les autorités ont imposé un verdissement d'une certaine proportion des parcelles qui ne seront emblavées qu'au printemps (betteraves, maïs, pois, pommes de terre...),

c'est ce qu'on appelle les surfaces d'intérêt écologique (aussi appelées SIE). Le semis est composé d'un mélange de plantes de différentes familles assurant une certaine variété de fonctionnalités. Bien que suivant les conditions climatiques, ça perturbe parfois consi-



### IMPORTANT :

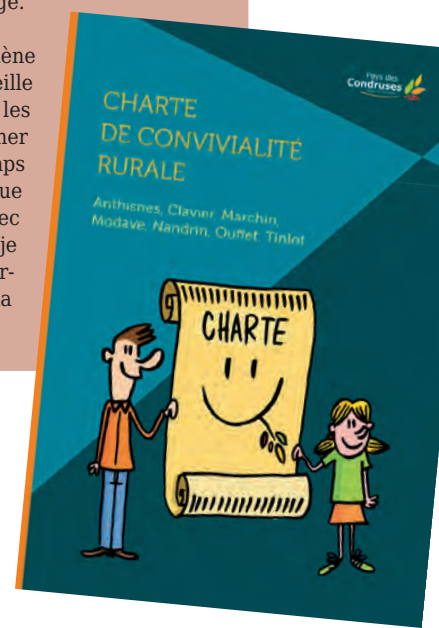
**Rappelons-nous tous, citoyens mais aussi agriculteurs et entreprises agricoles**, ces quelques extraits de la Charte de Convivialité Rurale, diffusée dans nos 7 communes du GAL Pays des Condruses, qui invite **au bien vivre ensemble et à la convivialité entre tous**.

Nos rues de campagne sont des espaces à partager entre tous les usagers. **Respectons les limitations de vitesse** dans nos villages et adoptons une attitude courtoise et non-agressive.

Soyons patients et indulgents lorsque les convois agricoles ralentissent la circulation. S'il en a la possibilité, l'agriculteur se rangera sur le côté et nettoiera le plus rapidement les routes salies par son activité.

Entre la route et le champ, le piéton profite de l'accotement pour circuler. Je veille à ne pas labourer trop près afin de ne pas endommager l'assise de la route et laisser un espace suffisant, large et sécurisé pour le déplacement des piétons. Il en est de même en bordure de cours d'eau où je veille à ne pas travailler la terre trop près de la berge.

Lorsque je me promène dans la campagne, je veille à suivre les chemins et les sentiers et ne pas piétiner les récoltes des champs alentour. De même, lorsque je dois les emprunter avec des engins agricoles, je veille à ce que ces derniers soient adaptés à la largeur des chemins.





## Le Grand Livre de la Forêt

Édité par l'asbl « Forêt Wallonne », vient de sortir.

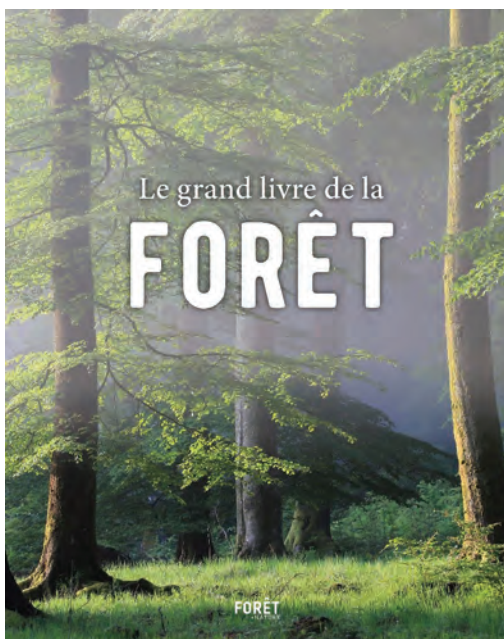
Ouvrage collectif de 128 auteurs, il comprend 97 articles qui s'étalent sur 500 pages avec 450 photos. Si la plupart des articles concernent la forêt wallonne, les principes qui y sont développés s'appliquent également aux forêts des régions et des pays voisins.

Si vous aimez la forêt et souhaitez mieux comprendre son fonctionnement, cet ouvrage vous ravira. Des mythes et légendes à la bio-économie du bois en passant par les services écosystémiques, toutes les facettes de la forêt sont examinées.

Le livre s'articule en 8 chapitres :

1. De l'homme à la nature ;
2. La forêt d'aujourd'hui ;
3. L'écologie de la forêt et de l'arbre ;
4. Les services de la forêt à l'homme ;
5. Les services de l'homme à la forêt ;
6. Vivre de la forêt ;
7. La « silvi.culture » ;
8. La forêt de demain.

Les auteurs viennent de tous les horizons : membres éminents d'universités, d'administrations, d'associations, passionnés de la forêt, ont apporté leurs compétences et leur enthousiasme à la rédaction de ce livre.



Découvrez vite le sommaire en vous rendant sur le site internet de l'asbl « Forêt Wallonne » en suivant le lien <https://www.foretwallonne.be> (puis clic sur la photo de couverture du Grand Livre). Le même lien vous permettra de le commander sur la boutique en ligne au prix de 49 € + les frais de port. Bonne et passionnante lecture.

## Exposition du 2 au 12 octobre

### Les murs, un patrimoine sans mortier, les murs en pierre sèche

#### Judi 5 octobre

inauguration exposition  
ouverture à 18h30  
présentation par Amandine Schaus à 19h30.

#### Samedi 7 octobre

balade sur la thématique des murs en pierre sèche  
rendez-vous à 14h, départ à 14h30 de l'Espace des Templiers à Villers-le-Temple.  
**Initiation à la technique de construction d'un mur en pierre sèche (au retour de la balade).**

- A la cafétéria de l'Espace des Templiers - Rue Joseph Pierco 4 à Villers-le-Temple
- Ouverture sur demande au 085/51.94.78 - ou via [lindsay.chapelle@nandrin.be](mailto:lindsay.chapelle@nandrin.be)
- Participation de l'école libre Saint-Martin de Nandrin avec une exposition des réalisations des élèves.
- Animation le mercredi 4 octobre après-midi pour les enfants de l'ATL.



## Agenda

Octobre	
2	au 12 Exposition : Murs en pierre sèche (voir page 25)
5	Mobi'Tic : initiation des seniors actifs aux technologies de l'information, de la communication et à Internet (voir page 22)
5	Bibliobus Villers-Le-Temple
9	Bibliobus Saint-Séverin
14	Goûter de l'amicale des aînés de Nandrin à Saint-Séverin
19	Bibliobus Villers-Le-Temple
21	Fête nationale - Administration communale fermée
23	Bibliobus Saint-Séverin
28	Goûter spectacle de l'amicale des pensionnés de Villers-le-Temple (voir page 21)
31	Sortie PCS Condruz aux grottes de Comblain-au-Pont (voir page 21)
Novembre	
1	Toussaint : fermeture de l'administration communale et des Recyparcs
2	Bibliobus Villers-Le-Temple / fermeture de l'administration communale
7	Mobi'Tic : initiation des seniors actifs aux technologies de l'information, de la communication et à Internet (voir page 22)
11	Repas du cyclo Condruze à Saint-Séverin
13	Bibliobus Saint-Séverin
16	Bibliobus Villers-Le-Temple
18	et 19 Salon vin et gastronomie à Saint-Séverin : facebook.com/VinGastronomieDeNandrin
25	Dîner de Saint-Nicolas de l'amicale des aînés de Nandrin
27	Bibliobus Saint-Séverin
Décembre	
2	Dîner de Saint-Nicolas de l'amicale des pensionnés de Villers-le-Temple
6	Don de sang à Neupré (voir page 27)
7	Mobi'Tic : initiation des seniors actifs aux technologies de l'information, de la communication et à Internet (voir page 22)
7	Bibliobus Villers-Le-Temple
11	Bibliobus Villers-Le-Temple
14	Don de sang à Nandrin (voir page 27)
21	Bibliobus Villers-Le-Temple
25	Noël : administration communale fermée
26	Administration communale fermée
31	Saint-Sylvestre



Infos : [www.omdm.be](http://www.omdm.be)

**OXFAM**  
Magasins du monde

### ATTENTION

Le groupe «Commerce Equitable de Nandrin» vous informe que le Petit Déjeuner Oxfam de Nandrin n'aura pas lieu cette année en raison de circonstances indépendantes de sa volonté. Si vous le souhaitez, vous pourrez néanmoins participer à un des Petits Déjeuners Oxfam, organisés cette année le week-end des 18 et 19 novembre, dans d'autres localités.

Renseignements : [www.oxfam-magasinsdumonde.be/petits-dejeuners-oxfam-2017](http://www.oxfam-magasinsdumonde.be/petits-dejeuners-oxfam-2017)

La publication « Carrefour » trimestrielle est le bulletin communal de la commune de Nandrin, éditée à 2800 exemplaires et distribuée par la Poste dans 2498 boîtes aux lettres. Bureau de dépôt : Nandrin  
Éditeur responsable :  
Administration communale de Nandrin. Place Ovide Musin 1 4550 Nandrin

**Comité de rédaction :**

- Michel Lemmens, Bourgmestre;
- Anne de Potter, échevine;
- Pierre Jamaigne, Directeur général;
- Olivier Hermia, chargé de communication.

contact : [olivier.hermia@nandrin.be](mailto:olivier.hermia@nandrin.be)  
085/24.18.60



## État-civil

### Naissances

POLET Oscar	15/05/2017
FRESON SOUSA Léo	17/05/2017
TASIAUX Antoine	10/06/2017
MARCK PILAWSKI Killian	16/07/2017
DONNE Charline	14/07/2017
LAHAYE Zélie	05/08/2017
DEMOITIE Arthur	31/07/2017
WERDI FIG Rayan	14/08/2017
CAPEL Ellie	21/08/2017

### Mariage

HENRIVAUX Sébastien et RAEVENS Laurence	29/07/2017
FRUCH Romain et ANTOINE Anaïs	19/08/2017
PAQUET Laurent et SOTIAU Sophie	26/08/2017

### Décès

PREUD'HOMME Marie-Thérèse	20/12/1934 - 27/05/2017
PAGANESSI Carmelo	16/07/1929 - 31/05/2017
PILICHATY Stefan	02/02/1937 - 26/05/2017
NIVARLET Gabrielle	23/07/1924 - 07/06/2017
HAOT Nelly	01/09/1928 - 21/06/2017
HALCONRUY Guy	30/12/1947 - 15/06/2017
GURNADE Joseph	11/09/1929 - 29/06/2017
GODBILLE Henriette	08/01/1932 - 30/06/2017
DESPLINTER Julia	21/10/1922 - 24/07/2017
GREGOIRE Alexis	17/07/1945 - 02/08/2017
HALLEUX Marie	24/06/1923 - 03/08/2017
HANSE Fredy	09/08/1945 - 03/08/2017
PIROTTE Marthe	27/07/1926 - 15/08/2017
MICHAUX Micheline	06/07/1940 - 26/08/2017

## DON DE SANG, DON DE VIE



**Nandrin** Ecole St Martin  
rue de la Rolée 4 de 16h00 à 19h00  
jeudi 14 décembre 2017

**Neuville** Ecole Communale  
rue Ry Chéra de 17h00 à 19h30  
mercredi 6 décembre 2017

[www.transfusion.be](http://www.transfusion.be)

0800 92 245



## Tests sirènes

Les tests de l'année 2017,  
auront lieu :

- 5 octobre

À ces dates, les sirènes seront ac-  
tionnées entre 11h45 et 13h15.

Au moment de l'essai, la sirène dif-  
fusera un signal d'alerte NBC (nu-  
cléaire, biologique, chimique). Il  
s'agit d'un son modulé strident qui  
est répété après une brève inter-  
ruption. Un message parlé « Signal  
d'essai » sera ensuite diffusé par les  
haut-parleurs de la sirène. (Au-de-  
là de 500m les « messages parlés »  
sont difficilement audibles. Des  
moyens alternatifs sont en cours de  
développement pour pallier ce pro-  
blème).

Toutes les informations utiles sur le  
réseau d'alerte des sirènes de la Sé-  
curité civile sont reprises sur le site  
Internet : [www.centredecrise.be](http://www.centredecrise.be)

À l'occasion de ces essais, vous pou-  
vez faire part de vos observations  
via l'adresse e-mail suivante :  
[alerte@ibz.fgov.be](mailto:alerte@ibz.fgov.be)  
ou 0800-94.133



## BE-Alert: alerté directement en situation d'urgence

**Un grave incendie, une inondation ou une panne de courant ? Nous aimerions pouvoir vous avertir en cas de situation d'urgence dans notre commune. C'est la raison pour laquelle notre commune dispose à présent de BE-Alert, un nouveau système qui vous informe immédiatement d'une situation d'urgence via sms, email ou téléphone.**

### BE-Alert

BE-Alert est un système développé au niveau national et permettant aux autorités de vous informer en cas d'incident. Un bourgmestre, gouverneur ou le Ministre de l'Intérieur peut envoyer un message à tous ceux qui pourraient être impactés par la situation d'urgence grâce à Be-Alert. Tous les habitants peuvent ainsi obtenir rapidement les recommandations nécessaires (ex. fermer portes et fenêtres en cas d'incendie). Des informations officielles, correctes, directement de la source.

BE-Alert utilise plusieurs canaux pour alerter les personnes concernées. Le message d'alerte peut être transmis par écrit via un sms, ou via un message oral sur une ligne de téléphone fixe ou encore via un email. BE-Alert a la capacité nécessaire pour avertir un grand nombre d'habitants via plusieurs canaux différents en même temps.

### Soyez averti, où que vous vous trouviez

Vous pouvez recevoir un message Be-Alert de deux manières. Un bourgmestre, gouverneur ou le Ministre de l'Intérieur peut envoyer une alerte sur base d'une liste d'adresse. Il est donc très important de vous inscrire à BE-Alert pour que vos coordonnées actualisées s'y trouvent. Il est possible d'enregistrer plusieurs adresses et numéros de téléphone. Vous habitez à Nandrin et travaillez à Liège ? Enregistrez les deux adresses et restez toujours informé. En cas d'importante situation d'urgence, un bourgmestre, gouverneur ou le Ministre de l'Intérieur peut aussi envoyer un message de manière localisée, sur base du lieu de l'incident. Toute personne physiquement présente dans cette zone reçoit alors un message sur son téléphone mobile. Ce système est unique en Belgique. Vous pouvez de la sorte être alerté même si la situation d'urgence n'est pas liée aux adresses mentionnées dans le système, lorsque vous allez une journée à la mer ou lorsque vous allez dans un centre commercial...

**L'inscription est totalement gratuite.**

## Inscrivez-vous

**Vous pouvez vous inscrire très facilement et gratuitement sur [www.be-alert.be](http://www.be-alert.be). Complétez le formulaire d'inscription le plus précisément possible. Inscrivez-vous dès aujourd'hui !**



### Nouveaux horaires

- Lundi de 9h à 12h
- Mardi de 9h à 12h
- Mercredi de 9h à 12h et de 13h30 à 16h30
- Jeudi de 9h à 12h
- Vendredi de 9h à 12h

Zone de Police du Condroz  
Antenne de Nandrin  
rue de la gendarmerie 8  
4550 Nandrin  
085 51 27 10  
[police.nandrin@skynet.be](mailto:police.nandrin@skynet.be)

appels urgents



pas de blabla

**Le SPF intérieur met en place un nouveau numéro pour les appels non-urgents du service des pompiers**

 **1722**

**Le numéro doit être utilisé pour les caves et habitations inondées, branches tombées sur la route ou dans les jardins, tuiles arrachées ou encore routes inondées ou boueuses... Il s'agit en général de situations non-urgentes dans lesquelles aucune vie n'est menacée.**