

# NANDRIN

## Carrefour



Le périodique communal de Nandrin été 2016



[www.nandrin.be](http://www.nandrin.be)

## Memento téléphonique

Maison communale	085/51.94.90
CPAS	085/27.44.60
Nandrin santé	04/372.11.20
Parc à conteneurs	04/372.07.29
Poste de Nandrin	085/51.96.65
École com. de Villers	085/51.12.33
École com. de St.-Séverin	04/371.41.35
École St.-Martin	085/51.21.28
Accueil temps libre	0474/760.544
Police de proximité	085/51.27.10
Zone de police Condroz	085/41.03.30
Urgence / SOS	112
Pompiers de Huy	085/27.10.00
Croix Rouge	04/383.64.36
Les Alcooliques Anonymes	078/15.25.56
IDEN	04/247.20.24

### CPAS - permanences

- Aide sociale générale - Revenu d'intégration sociale - Dossiers Jeunes - Candidats réfugiés politiques - Allocations de chauffage	Mathilde Perat lundi et mercredi de 9h à 11h30.
- Maintien à domicile - Repas à domicile - Dépannage - Guidance budgétaire	Christel Fouillien lundi et mercredi de 9h à 11h30.
- Énergie (convention gaz-électricité) - Allocation handicapé - Logement - Coordination sociale (article 27, Été Solidaire)	Caroline Renwa mardi et jeudi de 9h à 11h30.

#### Accueil du lundi au vendredi de 8h30 à 12h00.

- Fabienne Poncelet : 085/27.44.60
- Christianne Leclercq : 085/27.44.61
- Anne Demblon : 085/27.88.51



L'Office de la Naissance et de l'Enfance est l'organisme de référence de la Fédération Wallonie Bruxelles.

**Pour le suivi médical des enfants de 0 à 6 ans, les services de l'ONE reçoivent sur rendez-vous dans le car qui stationne place Botty, les premiers et quatrièmes mercredis du mois de 9 à 12h.**

**Rendez-vous obligatoire au 0499/572.651 du lundi au mercredi de 9h à 15h**

### Les échevins

**Michel LEMMENS** 085/51.94.95 - 085/51.35.91

(Expressions Commune(s))

Bourgmestre, Etat civil, Budget et Finances, Police, Cultes, Population, Associations patriotiques, Prévention-Sécurité, Informatique.  
michel.lemmens@nandrin.be

**Daniel POLLAIN** 0473/71.39.56 - 085/51.17.67

(Expressions Commune(s))

Enseignement, Accueil extra scolaire, Accueil temps libre, Intergénérationnel, 3<sup>ème</sup> âge, Culture, Logement, Jumelages, Gestion des Ressources Humaines.  
daniel.pollain@nandrin.be

**Anne de POTTER** 04/371.27.82

(Expressions Commune(s))

Environnement, Communication, Relations avec les associations, Projets trans communaux, Jeunesse, participation.  
anne.depotter@nandrin.be

**Charlotte TILMAN** 0479/23.79.84

(Expressions Commune(s))

Aménagement du territoire, Urbanisme, Mobilité, Permis d'environnement, Développement local, Energie, Commerce.  
charlotte.tilman@nandrin.be

**Henri DEHARENG** 085/51.18.16 - 0473/32.48.64

(Expressions Commune(s))

Travaux publics, Marchés publics, Tourisme, Patrimoine, Sports, Agriculture.  
henri.dehareng@nandrin.be

**Béatrice ZUCCA** 04/371.28.29 et 0471/35.21.29

(Expressions Commune(s))

Présidente du CPAS de Nandrin, Affaires sociales, Emploi, Santé.  
beatrice.zucca@nandrin.be

### Les conseillers communaux

Marc EVRARD 04/371.28.32 (Pour Nandrin)

Benoît RAMELOT 085/51.15.70 (Tous Ensemble)

Axel PIRE 085/31.61.41 (Expressions Commune(s))

Guy BRASSEL 085/51.31.35 (Expressions Commune(s))

Guy MOTTET 04/372.01.17 (Tous Ensemble)

Vincent LICATA 085/51.29.77 (Tous Ensemble)

Alain HENRY 085/51.11.51 (Tous Ensemble)

Éric COP 085/75.13.30 (Tous Ensemble)

Murielle BRANDT 085/51.30.17 (Expressions Commune(s))

Bogdan PIOTROWSKI 04/371.52.22 (Pour Nandrin)

Didier MAKI 0474/41.45.61 (Pour Nandrin)

## Le Mot du Bourgmestre



Quand vous lirez ces lignes, l'Euro 2016 de football et ses fastes seront derrière nous. C'est l'occasion pour moi de revenir une fois encore sur le projet des infrastructures footballistiques du Péry. Celui-ci a coûté environ 2,7 millions d'euro (dont 1,3 million d'euro de subsides) et permet aujourd'hui à près

de 400 jeunes de pratiquer leur sport dans des conditions optimales.

A l'époque, la décision du Conseil communal de réaliser cet investissement important a fait l'objet de débats houleux. Malgré les craintes et les désaccords que ce projet pouvait susciter, chacun reconnaît aujourd'hui qu'il est une belle réussite tant sur le plan sportif que social. A ce propos, le rôle formateur essentiel du RES Templiers Nandrin doit également être souligné.

Cette année, c'est le projet de modernisation de l'Administration communale et du rapprochement avec le CPAS qui a fait l'objet d'âpres échanges au Conseil communal. Celui-ci vous est détaillé dans les pages de ce « Carrefour ». L'investissement est de l'ordre de 1,9 million d'euro (dont 0,3 million d'euro de subsides attendus). Il entraînera une réduction des coûts de fonctionnement estimée entre 50.000,00 et 80.000,00 euros par an.

Ce projet concerne bien évidemment le personnel communal et du CPAS mais c'est aussi celui de TOUS les Nandrinois. En effet, chacun doit se rendre un jour ou l'autre dans SA maison communale et est en droit d'y obtenir un service de qualité. Pour cela, il fallait concevoir un bâtiment qui rassemble les attentes des uns et des autres : regroupement de services publics (commune, CPAS, poste, ...), économies d'énergie, diminution de l'empreinte carbone, accueil et convivialité pour le public, emplacement central, bien-être des travailleurs, etc.

Comme je l'ai déjà écrit, je tiens une nouvelle fois à rappeler que des pouvoirs publics qui investissent, c'est un signe positif en ces temps de crise. En outre, les crédits nécessaires à l'aboutissement de ce projet sont d'ores et déjà engagés. Dès lors, le chantier n'empêchera pas la réalisation d'autres investissements comme, par exemple, les travaux d'entretien de voiries.

Enfin, je terminerai comme chaque année, par un appel à la prudence : limiter sa vitesse lors de ses déplacements motorisés. Rappelez-vous que des enfants peuvent jouer près des voiries ou que vous pourriez croiser un véhicule agricole imposant. Je vous souhaite de bonnes vacances d'été.

Michel Lemmens,  
Votre Bourgmestre

### Horaires d'ouverture de l'administration communale

- Du lundi au mercredi de 8h30 à 12h00 et de 14h00 à 16h00
- Le jeudi de 8h30 à 12h00 et de 18h00 à 19h30
- Le vendredi de 8h30 à 12h00
- Le 1<sup>er</sup> samedi du mois hors congés scolaires, uniquement sur rendez-vous, pour les cartes d'identité, passeports et permis de conduire.



### Fermetures

Jeudi	21/07/2016
Lundi	15/08/2016
Mardi	27/09/2016
Mardi	01/11/2016
Mercredi	02/11/2016
Vendredi	11/11/2016
Lundi	26/12/2016

## Sommaire

Mémento téléphonique / Vos élus / Le mot du Bourgmestre	2 & 3
Focus : Nouvelle administration communale de Nandrin	4 & 5
Les brèves du conseil	7
Commémoration du 8 mai	8
C.P.A.S. de Nandrin	9
Aînés de Nandrin - Musée communal	10
Société Royale Horticole - Marche ADEPS	11
Stages et loisirs	12
Chorales et musique	13
Sports & loisirs	14 à 16
Écoles	17 à 21
Environnement	22 à 24
Noces	25
État-civil	26
Agenda	27
Le petit patrimoine religieux de Nandrin	28

## Une nouvelle administration, pourquoi ?

Ce lundi 2 mai, le conseil communal a approuvé les termes du marché public concernant la construction d'une nouvelle aile de l'administration communale. C'est la suite logique du programme de modernisation de l'administration commencée, sous la législature précédente, par la rénovation du bâtiment Musin.

La conception du projet a été confiée à Monsieur John Wéry, architecte dont le bureau est situé à Tintlot, suite à un marché public. Lors de la procédure, tous les auteurs de projet qui ont été interrogés ont été unanimes : l'ancienne maison communale, datant de 1954, n'a pas de qualité particulière au niveau architectural, énergétique et fonctionnel. Il est donc plus économique de la démolir et de construire un bâtiment moderne, répondant aux exigences actuelles.



De plus, il aurait été extrêmement difficile, du point de vue technique et architectural, de réaliser une liaison entre cet immeuble et le bâtiment Musin. C'est donc une toute nouvelle structure qui remplacera l'ancienne maison communale et qui se raccrochera à la maison Musin.

L'objectif principal du projet est de rassembler tous les services proposés par la commune qui sont actuellement disséminés dans quatre implantations :

- salle du Conseil communal, place Botty n°1 (ancien tribunal) ;
- secrétariat communal, service finance, salle de collège et bureau du bourgmestre, place Musin n°1 (ancienne maison communale) ;
- service population et urbanisme place Musin n°3 (maison Musin) ;
- C.P.A.S. et service communal des animations et de l'accueil temps libre (ATL), tige des Saules n°22.

En cours d'élaboration du projet, BPOST, qui à terme fermera son bureau situé rue Sylvain Gouverneur, a indiqué sa volonté d'inclure un point poste dans la nouvelle structure. La population de Nandrin conservera ainsi un accès simple aux services postaux.

En rassemblant les services communaux, plusieurs retombées positives sont attendues pour les citoyens, pour les employés mais aussi pour les finances publiques.

Pour les citoyens, tous les services seront accessibles en un seul lieu. Finie la frustration d'attendre son tour et de s'entendre dire qu'il faut changer de bâtiment, fini de courir aux quatre coins de la commune pour un stage d'été pour les enfants, une carte d'identité, un rendez-vous avec Monsieur le Bourgmestre et poster son courrier.

De plus, la nouvelle maison communale sera équipée d'un ascenseur et de rampes permettant aux personnes à mobilité réduite d'avoir un accès intégral non seulement à la nouvelle structure mais également aux bureaux de la maison Musin.

En somme, le projet améliorera l'accueil du public et l'accessibilité aux services publics communaux pour tous.

Au niveau des employés communaux, le rassemblement des services améliorera les conditions de travail et la fonctionnalité de l'administration.

Il est évident que traverser un couloir, et ne plus devoir prendre un véhicule pour travailler avec un collègue qui se trouvait dans une autre implantation, sera un gain de temps et d'efficacité.

La nouvelle aile offre également l'opportunité d'organiser un seul accueil du public au centre de l'immeuble. Une seule personne pourra donc renseigner les citoyens et les guider dans le nouveau centre administratif.

Enfin, dès la conception, les espaces ont été optimisés afin que les bureaux soient adaptés aux besoins actuels et plus fonctionnels.

Les travaux de l'administration communale permettront encore d'améliorer la sécurité des usagers et des employés. En effet, aussi bien le bâtiment du C.P.A.S. que celui de la maison communale sont extrêmement vétustes. L'installation électrique est d'un autre âge. Elle a, de surcroît, subi de nombreuses modifications pour l'adapter aux besoins modernes (multiplication de dérivations, dominos, multiprises, ...). De plus, il n'y a ni sortie ni escalier de secours. Il était donc important de remédier à cette situation.

Le bien-être au travail et le confort n'ont pas non plus été oubliés. Chaque poste de travail a été étudié en collaboration avec le service externe de prévention et de protection SPMT-ARISTA (sources lumineuses, position de l'écran, ...). Un système de chauffage performant, permettant à la fois de chauffer, de ventiler et de rafraîchir a été sélectionné. Il serait ainsi possible d'adapter la température des locaux à leurs occupants. Pour parachever, plusieurs locaux sanitaires ont été prévus à chaque étage et un réfectoire capable d'accueillir l'ensemble du personnel. Bien-être et confort seront donc optimum pour tout un chacun.

Si la commune de Nandrin consent un tel investissement, elle espère également un retour financier. En effet, les prévisions montrent deux types de bénéfices à très court terme : des économies d'énergie et des économies d'échelle.

Le bureau d'ingénieur chargé de l'étude énergétique du projet à préconiser l'utilisation d'une pompe à chaleur à détente directe 3 tubes qui permet de récupérer la chaleur au sein du bâtiment, de filtrer l'air, donc



d'en améliorer la qualité, et de réguler la température à la demande pour chaque local. Il a été estimé que le nouveau bâtiment devrait permettre de diminuer de 77% le coût de chauffage et de près de 90% le niveau des émissions de CO2. Il faut encore ajouter que les apports de lumière naturelle ont été optimisés afin de réduire l'usage de l'éclairage artificiel et que la toiture sera équipée de panneaux photovoltaïques qui produiront une bonne partie de l'électricité consommée par l'administration.

Le projet sera générateur de synergies et d'économies d'échelle importantes. L'administration et le C.P.A.S. se partageront l'infrastructure et son entretien. De nombreux locaux seront communs (salle des conseils, accueil, réfectoire, sanitaires, ...), de même que l'installation informatique et de communication. Des services à même finalité pourront être rassemblés et rationalisés. La gestion des fournitures sera centralisée. Les déplacements entre implantation seront réduits ... Ce projet apportera donc son lot d'économies en tout genre (cf. : Les brèves du conseil communal P7).



### Le projet vu par l'architecte

« D'un point de vue esthétique, le bâtiment actuel ne présente pas de grandes qualités architecturales et ne peut être considéré comme une référence au niveau de la Commune de Nandrin.

Le risque, si nous devons le conserver, serait d'obtenir un ensemble final relativement hétéroclite. En effet, nous retrouverions le bâtiment « population et urbanisme », un élément de jonction relativement moderne et, enfin, le bâtiment actuel.

Il nous a donc semblé qu'il serait préférable d'imaginer un nouveau bâtiment qui permettrait de créer un ensemble cohérent et donc plus esthétique. Cet ensemble magnifierait la perception de l'Administration communale. Il deviendrait un élément visuel fort et un point de repère important pour les citoyens.

Le cadre bâti avoisinant est relativement riche en termes de bâtiments symboliquement

forts. On retrouve la Tour de Nandrin (arrêté de classement du 01/08/1933), le clocher de l'église (repris à l'inventaire du patrimoine), la ferme Vaessen (reprise à l'inventaire du patrimoine) et le bâtiment Ovide Musin. La nouvelle construction doit donc venir s'inscrire dans ce contexte déjà bien chargé mais surtout elle doit trouver sa place en développant un caractère architectural qui lui sera propre.

La nouvelle construction devra faire preuve d'un savant mélange d'audace et d'intemporalité. Ce bâtiment devra passer les décennies sans trop prendre de rides et rester un élément de repère pour les citoyens nandrinois.

C'est la raison pour laquelle nous avons pensé le projet autour d'un volume principal qui se développera sur 3 niveaux et qui créera un dialogue avec les tours voisines et le bâtiment Musin. Ce volume se caractérisera par son

parement en pierres naturelles régionales et par une toiture traitée de manière plus contemporaine afin de ne pas tomber dans un mimétisme stérile en termes d'architecture. Il sera relié au bâtiment Musin par un jeu de volumes intermédiaires, relativement contemporains dans leur approche et leur réalisation, permettant de mettre en valeur les deux bâtiments principaux. La jonction directe avec le bâtiment Musin se fera essentiellement par des parois vitrées afin de conserver une lecture franche de l'ancien et du nouveau.

La nouvelle construction ne doit pas être trop ostentatoire mais elle doit tout de même imposer sa stature au niveau de la Place. Elle doit devenir une source de fierté pour tous les Nandrinois mais aussi un lieu de contact et de discussion avec ses représentants. »

## Le projet vu par les élus

En 2015, le conseil communal a adopté le Programme Stratégique Transversal communal (P.S.T.). Nous vous renvoyons au Carrefour d'automne 2015 pour en savoir plus. La concrétisation de la modernisation de l'administration est la réalisation, sur le terrain, d'une série d'objectifs et d'actions définis par le P.S.T. comme :

- Être une administration qui offre un service public efficace et de qualité;
- Être une commune responsable qui assure une gestion structurée, rationnelle et économique de ses infrastructures;
- Regrouper l'administration, le CPAS et le bureau de poste;
- Mettre en conformité les bâtiments communaux (électricité, incendie, etc.);

- Améliorer les performances énergétiques des bâtiments publics;
- Améliorer l'accueil du public et l'accessibilité aux PMR.

C'est donc l'accomplissement de politiques menées par l'équipe au pouvoir.

Pour finir, en adhérant à la campagne POLLEC 2 (mise en place et concrétisation d'une Politique Locale Énergie Climat dans le cadre de la Convention des Maires) via le GAL Pays des Condruses, la commune s'est engagée à réduire ses émissions de CO<sub>2</sub>. La nouvelle administration communale est un premier pas vers la réalisation de cet ambitieux objectif.



Vue de la façade depuis la place Arthur Botty



Vue arrière sur la salle du conseil communal



Vue arrière depuis la rue du presbytère



Vue de la façade depuis la place Ovide Musin



## Les brèves du conseil communal

### Conseil communal du 2 mai

Le conseil communal a voté la modification budgétaire numéro 1 de l'exercice 2016. Celle-ci intègre le résultat du compte de l'exercice 2015 et a été approuvée comme suit par la tutelle régionale le 30 mai 2016 :

Exercice 2016	Service ordinaire
Recettes exercice propre	6.769.780,85€
Dépenses exercice propre	6.257.834,15€
Boni exercice propre	+511.946,70€
Recettes exercices antérieurs	192.356,98€
Recettes globales	8.111.566,67€
Dépenses globales	8.103.389,41€
Boni global	+8.177,26€
Investissements	2.909.989,69€
Fonds de réserves	447.514,58€

Le conseil communal a approuvé les conditions et le mode de passation du marché de modernisation de l'administration communale et d'intégration du C.P.A.S. dans une structure commune. Le montant des travaux est estimé à 1.900.801,67 € TVAC. Le projet est subventionné à concurrence de 310.928,00% par la Wallonie dans le cadre du plan d'investissement communal 2013-2016 (actions 1.1.1.2, 1.1.2.1, 1.1.3.1, 7.1.1.1 et 7.1.3.1 du P.S.T, voir page 4).

Le conseil communal a décidé d'entreprendre la révision du Plan Communal de Mobilité (P.C.M.), en partenariat avec la commune de Tinlot. Ce plan a été approuvé en 2003. Il planifie la mobilité pour une période de 10 à 15 ans. Il devient nécessaire de le réviser pour répondre aux nouveaux enjeux et aux nouvelles orientations définies par le P.S.T. tels que la mise en place d'une plateforme multimodale et le rapido-bus Liège-Marche (actions 2.1.1.1., 2.1.2.1., 2.1.3.1. et 2.1.3.2. du P.S.T.).



### Conseil communal du 21 mars

Le conseil communal a décidé d'adhérer à la centrale de marché de fournitures et de services de la Province du Hainaut pour l'acquisition de tableau interactif à destination des écoles (action 7.1.3.2. du P.S.T, voir page 17).

le conseil communal a approuvé les rapports financier et d'activités 2015 ainsi que les objectifs 2016 du Plan de Cohésion Sociale (P.C.S.) 2014-2019 (action 4.1.3.1 du P.S.T.).

Le conseil communal a approuvé les comptes de l'exercice 2015 des fabriques d'église de Nandrin, de Saint-Séverin et de Villers-Le-Temple.

Wallonia.be  
TOURISME

Province de Liège  
Culture

Deux Ours  
**NANDRIN**  
Festival

SITES COUVERTS !!!

...26/27 et 28 AOUT 2016

CLASSIC 21

???????????? - Grandgeorge - Fred & The Healers  
Hugo [F] - Country Cooking - Garcia Goodbye - Eagles Road  
The Banging Souls - Acta - Solkins - Feel - From Kissing  
M'Sieur 13 - Zulema - We are Waves [I] - Carton 2  
Nicole's Sons - Lipstick - Va à La Plage - Crashbirds [F]  
Brooke Sharkey [GB] - Gipsy Rufina [I] - Le Prisonnier  
Full of Suédoise - Fou Détective

www.deuxoursasbl.be

Prévente: 12€/jour - 30€/Combi 3 jours

www.ticketstar.be ou à La Fnac, Librairie Noel,  
Petit Busquet By Emi, Texaco Nandrin, Médiamarkt

Ed. Resp. DEUX OURS asbl/Rue des Aubepines 93 - 4657 Ramelot/NE PAS JETER SUR LA VOIE PUBLIQUE!

## Commémoration du 8 mai

Lors de son allocution du 8 mai, le Bourgmestre Michel Lemmens rendait hommage aux victimes des guerres passées, mais également des guerres qui se jouent aujourd'hui, proches de nos frontières ou plus lâchement encore dans nos villes, tel qu'à Bruxelles ce 22 mars dernier lors des attentats.

22 mars 2016, jour tragique où parmi les victimes se comptait Mélanie Defize. Mélanie était originaire de Nandrin.

*Mais, depuis 2012, les situations dramatiques se succèdent et nous touchent de plus en plus directement dans notre quotidien : guerre en Ukraine, guerre en Syrie, crise économique, crise des migrants et attentats fanatiques jusque dans notre pays.*

*Pire encore, la mort fanatique a frappé aveuglément le 22 mars à Bruxelles, touchant directement une famille de notre commune : Mélanie Defize habitait en effet rue Tige Paquette et se trouvait dans le métro où a eu lieu une des explosions mortelles de ce 22 mars 2016.*



Voici le discours prononcé par le Bourgmestre devant les participants aux commémorations :

*Mesdames,  
Mesdemoiselles  
Messieurs*

*Mesdames, et Messieurs les représentants des associations patriotiques  
Mesdames et Messieurs les porte-drapeaux*

*Lorsque je suis devenu Bourgmestre, fin 2012, je me suis posé la question de savoir ce que j'allais bien pouvoir écrire dans les discours officiels des commémorations patriotiques du 11 novembre et du 8 mai.*

*En effet, je me voyais mal relire le même texte chaque année en ajoutant une année au calendrier. Et puis, renouveler le sujet ne me paraissait vraiment pas chose aisée. Je me souviens en avoir parlé à Toni Evelette à l'époque. Avec son franc-parler habituel, il m'a répondu : "Bah, tu trouveras bien quelque chose à dire ! Ne t'inquiète pas". Malheureusement, les propos de Toni étaient prémonitoires.*

*Si nous sommes rassemblés aujourd'hui devant nos monuments communaux, c'est avant tout pour commémorer le 8 mai 1945, date de reddition de l'armée allemande à Berlin, il y a 71 ans jour pour jour. 71 années de paix.*

*Ce qui paraissait improbable, impensable à beaucoup il y a quelques mois est devenu cruelle réalité : une guerre n'est peut-être pas loin et des victimes d'actes de barbarie sont des proches, des amis, des voisins, et plus de lointains quidams.*

*C'est pourquoi, plus que jamais, nous devons tout faire pour renforcer la cohésion sociale de notre société, pour nous rassembler autour des valeurs fondatrices d'un monde plus juste, ce qui fut le souhait de nos parents qui se sont battus pour la Liberté.*

*Notre présence ici ce matin est gage de cela.*

*Je vous propose d'observer une minute de silence à la mémoire de ceux dont les noms figurent sur notre monument aux morts, en évoquant leur souvenir et en se rappelant les sacrifices grâce auxquels nous vivons depuis 71 ans en paix, dans un pays libre.*

*Je souhaiterais joindre à cette minute de silence, la mémoire de Mélanie Defize.*



## C.P.A.S. de Nandrin

Pour étendre les services à la population, le C.P.A.S. de Nandrin est associé à diverses ASBL et/ou services, à savoir :

### L'ASBL Nandrin Santé Neupré, centre de coordination de soins et de services à domicile,

Ses missions :

- Assurer une permanence téléphonique afin de coordonner les demandes de prestations d'aides-soignantes et répondre aux demandes de renseignements relatives à des demandes de soins médicaux, infirmiers, de kinésithérapie.
- Gérer, en collaboration avec la Croix rouge de Neupré, les appels de personnes isolées ou handicapées qui ne disposent pas de moyens de transport pour se rendre à une consultation médicale en milieu hospitalier ou extrahospitalier.
- L'ASBL N.S.N. gère aussi une maison d'accueil de la petite enfance : Les P'tits Diables

Siège social : rue Duchêne, 11 - 4120 Neupré

Secrétariat : rue Duchêne, 11 - 4120 Neupré

tél : 04 371 24 96 nsnsecretariat@hotmail.com

Coordination : tél : 0475 64 32 41

nnscoordination@yahoo.fr

### Asbl Télé-Service du condroz :

Sa mission :

- Favoriser les activités d'entraide sociale sous toutes ses formes, dans le respect de toute personne en faisant appel à la solidarité et en se basant principalement sur le bénévolat : accueil, écoute, visite aux personnes isolées, aide aux déplacements, récupération de vieux meubles en bon état, vêtements, brocante, ateliers créatifs, organisation de balades, de repas et ce dans le but de permettre aux personnes de se rencontrer, de vaincre l'isolement.

L'ASBL travaille dans un esprit pluraliste, de façon indépendante, elle est ouverte à toutes les collaborations possibles avec les services publics ou privés fonctionnant sur le même territoire.

Siège social : rue du Perron, 29 - 4590 Ouffet

Tél : 086 36 67 18 GSM : 0479 29 81 18

### Service de médiation de dettes agréé par la Région Wallonne (A.A.M.)

Ses missions :

- la médiation de dettes : traitement et suivi des dossiers de médiation de dettes;
- La prévention à travers diverses animations sur des thèmes définis en relation avec la consommation de biens et de services, le gaspillage alimentaire, le suremballage...

Siège social : Rue J. Wauters, 57 - 4520 Wanze

Tél : 04 23 60 21

### Le service de Santé mentale de l'A.I.G.S. - Association interrégionale de Soins et de Guidance

Mission :

- Proposer des consultations psychologiques, psycho-sociales et logopédiques pour tout public (enfants, adolescents, adultes, familles).

Le service est situé Place Botty, n°1 - 4550 Nandrin

Tél : 085 51 24 15

### GAL TAXI Condruzes (Anthisnes - Clavier - Marchin - Modave - Nandrin - Ouffet - Tinlot)

Mission :

- Le transport soit individuel, soit groupé pour se rendre chez un médecin, passer un entretien d'embauche, aller faire des courses, rejoindre parent(s) ou ami(s)

Siège social : Rue de la Charmille, 57 - 4577 Strée (Modave)

Secrétariat : Tél : 085 27 46 10

### Plan de cohésion sociale du Condroz

#### (P.C.S. Condroz)

Qu'est ce que le Plan de Cohésion Sociale ?

Le Plan de Cohésion Sociale (PCS) est un projet proposé par la Wallonie depuis juin 2009. Pour la deuxième version du Plan qui s'étale sur la période 2014-2019, six communes ont décidé de s'associer pour mener ce projet à bien dans le Condroz : Anthisnes, Clavier, Modave, Nandrin, Ouffet et Tinlot (ce qui donne à notre PCS la particularité d'avoir la plus grande association de communes en Wallonie).

Dans sa philosophie, le plan tend à permettre : « L'accès aux droits fondamentaux » pour toute la population et ce au travers de quatre axes :

- Axe 1 : l'insertion socioprofessionnelle
- Axe 2 : le logement
- Axe 3 : la santé et le traitement des assuétudes
- Axe 4 : le retissage des liens sociaux, intergénérationnels et interculturels.

Le C.P.A.S. organise en collaboration avec le P.C.S. différentes activités dont la publicité est faite en fonction du public auquel elles s'adressent.

Le P.C.S. dispose d'une page Facebook qui lui permet de diffuser les informations relatives à toutes ses activités.

Siège social : Rue de la Station, 3 - 4560 Clavier

Chef de projet : Tél : 0474 77 45 10

Éducatrice : Tél. : 0474 77 46 42



## Les sorties de l'été avec le P.C.S.

**19 juillet : Visite de Dinant** : découverte de la maison de la pataphonie et de la citadelle de Dinant.

- Réservations obligatoires (pour le jeudi 14 juillet)

**11 août : Domaine Provincial de Chevetogne**

Déplacement en car

Informations et réservations Marilyse Renard : 0473/87.11.77

Les autres activités de l'été :

- 27/08 : Petit déjeuner santé à Clavier sur les maladies cardiovasculaires à partir de 9h
- 28/08 : Journée retrouvailles à Modave : Présence du PCS en collaboration avec la bibliothèque communale
- ...

## Amicale des aînés de Nandrin

Le dimanche 6 mars, une trentaine d'aînés se sont rendus au Trianon pour assister à une pièce de théâtre en wallon. Malgré un petit problème d'amplification, ce spectacle a été apprécié.

Du 14 au 16 avril, c'est un groupe de 27 participants qui ont visité les plages du débarquement, Bayeux avec sa célèbre tapisserie, la ville de Caen et la distillerie du Père Magloire.

**En préparation :** La fête des Jonquilles à Gerardmer (France). Voyage du samedi 8 au lundi 10 avril 2017.



Le samedi 9 avril, c'est à la salle communale de Saint-Séverin que 80 convives se sont retrouvés pour le traditionnel repas de Pâques. Au cours de cet après-midi, un hommage a été rendu à notre ami Walter König, décédé début d'année, et à Mariette Sarto, décédée le mardi précédent. Nous ne pouvions pas ne pas avoir une pensée émue pour deux jeunes nandrinois décédés tragiquement : Antoine Demoiitié lors du Tour des Flandres le 1er avril et Mélanie Defize le 22 mars lors des attentats de Bruxelles.

### Prochaines activités :

- 6 juillet : Excursion: visite des laboratoires ORTIS (Elsenborn), de la pépinière Godefroid (Francorchamp), goûter à Tancremont;
- 24 septembre : Repas d'automne;
- 15 octobre : Après-midi musicale suivie d'un goûter;
- 26 novembre : Repas de Saint-Nicolas.

Contacts : Yvon LECERF  
El Rowe 25A 4550 Nandrin  
04 371 28 29 - 0472 33 97 75  
lecerfyvon@skynet.be

## Visites guidées et commentées au musée communal de la Vie rurale Condruse « Fondation Christian Blavier »

Cette année 2016, la conservatrice du musée de la Vie rurale condruse « Fondation Christian Blavier », Marie Blavier, accompagnée par deux guides chevronnés Annie et Albert, a décidé d'organiser en collaboration avec l'Administration communale, des visites commentées à l'attention de groupements nandrinois et communes avoisinantes. C'est ainsi que les Amis de Clavier, Mémoire de Neupré et le Petit Patrimoine de Nandrin, ont été reçus respectivement les 27 février, 19 mars et 30 avril 2016.

C'est avec beaucoup d'intérêt et de plaisir, de curiosité et d'échanges que ces groupements ont pu revivre des souvenirs d'antan. Ils ont en effet découvert une grande collection d'objets du XIX<sup>e</sup> siècle. La géologie, la poterie, l'agriculture, la cuisine du XIX<sup>e</sup> siècle, les anciens métiers, leur outillage, l'école d'autrefois et la musique (Ovide Musin, grand violoniste Nandrinois), forment un creuset inépuisable d'informations.

Ces visites enrichissantes pour tous les partenaires se sont clôturées dans une grande convivialité assortie d'une « bonne tasse de café » que chacun a savouré avec plaisir.

*« Soyez avec nous pour jeter un autre regard sur notre musée dans un esprit de participation active, d'échanges réciproques et d'enrichissement mutuel ».*



## Société Royale Horticole de Nandrin

Activités 2016

- Vendredi 18 mars : Montages floraux;



- Vendredi 22 avril : Comment réaliser une jardinière - Présentation de matériel;
- Vendredi 20 mai : Comment fleurir sa terrasse;
- Dimanche 19 juin : Barbecue annuel;
- Mercredi 6 juillet : Excursion - Visite des laboratoires Ortis à Elsenborn - Pépinières Godefroid à Francorchamp - Gouter à Tancrémont;
- Les prochaines conférences auront lieu les 16 septembre et 21 octobre;
- Vendredi 18 novembre : Montages pour les décorations de fin d'année;
- Dimanche 11 décembre : Goûter annuel.

Si vous êtes intéressés par nos activités ....

Contacts : Yvon LECERF  
El Rowe 25A 4550 Nandrin  
04 371 28 29 - 0472 33 97 75  
lecerfyvon@skynet.be

## Producteurs de nos villages

### Le Chat Lait



Le Chat Lait de la ferme du Halleux, c'est un distributeur automatique de lait de ferme (fontaine à lait, n'oubliez pas votre bouteille !!) et de beurre.  
Ouvert 7j / 7 de 7h à 21h

**Ferme Van den Bergh**  
rue du Halleux, 58 à Nandrin - 0496/70.52.58

### La vache à glace



La vache à glace propose des glaces artisanales au lait et aux fraises de chez nous, aux fruits frais et à base de certains produits issus de l'agriculture biologique (selon le marché).

À découvrir tout au long de l'été.

Ouvert du vendredi au dimanche, de 15 à 21h.

**Rue de la ferme de l'abbaye, 10 Villers-le-Temple - facebook.com/lavacheacglace**

## Marche Adeps du 27 mars 2016

Organisée par l'Amicale des Pensionnés de Villers-le-Temple

Ce dimanche 27 mars 2016, nous organisons notre marche Adeps annuelle à l'Espace des Templiers de Villers-le-Temple, avec le soutien de l'Administration communale de Nandrin.

Cette année, nous avons eu l'occasion d'accueillir plus de 600 marcheurs. Jeunes, moins jeunes et amis canins étaient de la partie pour parcourir 5 - 7 - 10 - 15 ou 20 km, en grande partie dans les bois.

Nous vous invitons à nous rejoindre l'année prochaine afin de découvrir, redécouvrir et apprécier notre belle entité de Villers-le-Temple mais également pour profiter de notre restauration (boulets-frites, ravier de frites, soupe, sandwiches et tartes).

Notre comité a récemment été réorganisé. Nous vous en présentons les membres :

- Président : Dany Chapelle
- Secrétaire : Ernest Istas
- Vice-Secrétaire : Liliane Michotte
- Trésorière : Lindsay Chapelle

Nous avons également le plaisir de vous convier à nos prochaines manifestations (dîner ou goûter) qui se dérouleront à la salle communale de Saint-Séverin (Rue d'Engihoul) les 27 août, 29 octobre et 3 décembre prochains.

Si vous souhaitez recevoir notre programme d'activités, vous inscrire ou pour tout autre information, vous pouvez joindre notre Président, M. Dany CHAPELLE au 0495/80.47.34

!! Au plaisir de vous rencontrer prochainement !!

L'Amicale des Pensionnés de Villers-le-Temple



## Le club de céramique de Villers-le-Temple (depuis 1979)



Les techniques de base du travail de la terre et le tournage, terre sigillée, émaillage, etc.  
Cuissons au four électrique, four à gaz pour le raku, raku nu, terre sigillée, four papier, etc.

Où : Bâtiment communal, Place Baudouin 1<sup>er</sup>, 1 à Villers-le-Temple  
Quand : Tous les mercredis de l'année de 19h30 à 22h30

Contact : Huguette LACKMAN, 085/511 399 ou 0495/497 239

## Stages créatifs

Phicrea, c'est l'envie de création au travers de la réalisation de bijoux en argent mais c'est aussi l'amour de la décoration et du "faire soi-même".

Ateliers dont le fil conducteur est la découverte et le partage de techniques dans une ambiance sympathique et conviviale.

- Atelier de «Osez le béton ciré» - 110€/personne - le 16 juillet - le 20 août ;
- Création d'un bijou en pâte d'argent - 80€/personne - le 19 juillet - le 27 août.

La journée commence à 10h pour s'achever vers 16h00. Pic-nic ensemble à midi.

[www.phicrea.net](http://www.phicrea.net)

[phicrea@hotmail.fr](mailto:phicrea@hotmail.fr) - 0476/54 05 77

Rue La Basse, 22 - 4550 Nandrin



### Plaisirs artistiques

### à Nandrin

#### Les Ateliers d'Arts Plastiques

Sous l'égide du Royal Élan - Fondation Christian Blavier - Fondation privée

Êtes-vous intéressé par la peinture et le dessin, enseignés par deux professeurs diplômés et expérimentés?

Voulez-vous passer des agréables après-midi dans une ambiance conviviale et amicale?

**Alors inscrivez-vous!**

Les cours se passent tous les samedis de l'année scolaire entre 14 et 17 heures  
rue du Presbytère, 4 (près du musée)

Informations et inscriptions :  
Tél : 085/51.11.57 ou 085/51.35.46

### Stages 6 à 13 ans

Peinture, dessin,  
couture créative,  
récup, bricolage



- Du 16 au 19 août 2016 à Nandrin;
- Horaire : 9h00 à 16h00;
- Âge : de 6 à 13 ans;
- Prix : 80 euros (matériel compris)

#### Renseignements et inscriptions :

Humblet Marie-Eve : 0477/838497

[m\\_eve@live.fr](mailto:m_eve@live.fr)

Debry Angélique: 0476/96 77 81

Ce stage est organisé par des régentes Arts Plastiques et couture en collaboration avec la commune de Nandrin

## Vous qui aimez chanter, avec ou sans connaissance musicale



La chorale mixte « Elan Vocal » recrute toutes voix. Répertoire varié alliant l'ancien et le moderne !

Répétitions le vendredi de 20 à 22h.  
Pour tous renseignements :  
0497/50 15 30



## Saint-Séverin Musique a.s.b.l.

Saint-Séverin musique, c'est l'union de bénévoles professionnels de la musique et amateurs avertis convaincus que la musique est un bonheur et qu'elle se partage. Le patrimoine de Nandrin est pour cette équipe le lieu idéal pour rendre la musique accessible à tous lors de concerts et d'événements dont voici l'agenda :

- Dimanche 9 octobre à 17h à St Séverin : Quatuor à cordes Kalliste : Marie Datcharry piano, Julie Malek Mansour violon, Cléa Dechambre alto, Corentin Dalgarno violoncelle.

**Nandrin  
Jazz festival**

**Fêtes de wallonie**

**FREE  
FESTIVAL**

Samedi 17 septembre dès 18h  
Parc Laurent à Villers-le-Temple

PIERRICK PEDRON QUINTET - GREGORY HOUBEN - IGOR GEHENOT QUARTET FEAT. ALEX TASSEL

[www.facebook.com/Nandrin-Jazz-Festival](http://www.facebook.com/Nandrin-Jazz-Festival)

## Aïkido Club d'AIKIDO La Spirale «Rasen»

DOJO : « BUDO RYU »  
Fond de Bêche, 19 à Nandrin

Professeurs : Jacques MAINIL, Sandan (aide-moniteur ADEPS)  
Christiane DUCHESNES, Nidan

**cours enfants :**  
mardi de 18h à 19h - jeudi de 17h30 à 18h30  
**cours adolescents/adultes :**  
mardi de 18h à 20h - jeudi de 17h30 à 19h30

Contacts :

- GSM : Jacques MAINIL 0472/235592
- Courriel : Christiane DUCHESNES  
cduchesnes@hotmail.com
- Site internet : www.budoryu.net



## Badminton



Vous souhaitez vous maintenir en forme ?  
Vous avez entre 35 et 75 ans ?

**Rejoignez-nous pour vous délasser en jouant au Badminton**

Chez nous, ce n'est pas une activité de plage, ni une compétition. C'est tout simplement un sport de plaisir.

Lundi et jeudi - de 11h à 12h30  
Villers-le-Temple : Hall des sports  
rue J. Pierco (à côté de l'école).

Renseignements : 085/51.23.62

## Budo RYU



**Aïkido, Tai Chi Chuan, Musculation,  
Ju Jitsu, Yoga.**

Fond de Bêche, 19 - Nandrin  
Tél : 085/512291 ou 0476/354049

## Cyclo Condreuse Nandrin

Les sorties ont lieu le mardi à 18h pour le groupe A et le mercredi à 18 h pour le groupe B (+/- 35 km) ainsi que le samedi à 14 h pour les deux groupes (+/-70 km), le lieu de départ est situé sur la place de Nandrin

Contact : 04/336.04.38 - charlesuze@skynet.be  
086/34.42.07 - g.tirtiaux@skynet.be

## Danse, Football, Natation



(à partir de 4 ans)

**ASBL FAMILLE SPORT ET CULTURE**

Sous le patronage de la Ligue des Familles

Contact : 0497/79.00.37 - nodu@hotmail.com



**Le Kaérobic, qu'est ce que c'est...?**

Un soupçon de Karaté, une pincée d'aérobic, de la musique, une ambiance décontractée, mélangez le tout : voici le Kaérobic! Mais le Kaérobic c'est avant tout une discipline complète, fun et qui s'adresse à toutes de 12 à 65 ans (nous acceptons aussi à partir de 10 ans).

Cette discipline à part entière allie les arts martiaux, la souplesse, la légèreté, l'habileté et, l'aérobic, le travail fragmenté, le développement de la condition physique et le modelage du corps.

Mais le plus important est l'esprit qui se dégage des séances de Kaérobic. L'ambiance y est fun, conviviale, amicale, amusante, l'effort se fait ici avec le sourire et celles qui trouvent les arts martiaux un peu austères et qui n'aiment pas les contacts physiques des sports de combat en seront ravies puisque le seul adversaire de la pratiquante du Kaérobic est elle-même...

Mais le Kaérobic avant tout ça se vit, alors rendez vous dans un cours tout proche de chez vous!

**Attention il y a tout de même un risque, celui d'être conquise...**

Salle: Espace des Templiers  
4, Rue Pierco à 4550 Villers-le-Temple  
Horaire: Mercredi 20h-21h15  
Professeur: Jessica Godinas  
Abonnement: A la séance, 10 leçons, Trimestriel, à l'année  
info: www.kaerobic.com 0471/55.69.52

## Kick Power Training



Sport complet qui permet de se défouler, de se remuscler, d'éliminer un maximum de graisse et de stress. Travail cardiovasculaire qui permet de retrouver une condition physique. Grâce aux combinaisons de mouvements associés aux Arts Martiaux et au Fitness. Travail aérobic à son propre rythme sans aucun contact. Les séances se terminent par une série d'abdos fessiers. Les cours débutent dès 12 ans, il n'y a pas d'âge limite.

Le Dragon Team donne des cours de Kick Power Training, Zumba Fitness et Karaté. 30 années d'expérience.

A l'espace des Templiers  
Villers le Temple  
0476/94.37.01



**L'activité physique à partir de 40 - 50 ans et après 60 ans** stimule notre qualité de vie : nous restons en meilleure santé, ressentons plus de bien-être tant physique que mental et nous gardons de la vitalité chaque jour.

**Rester en Forme propose des séances d'activités physiques ou sportives :**

adaptées à votre niveau  
encadrées par un professionnel attentif  
dans une ambiance décontractée  
et en journée!

**Venez nous rejoindre au Hall des Templiers pour pratiquer :**

Étirements et souplesse : mardi 18h30 et jeudi 15h30  
Gym douce : jeudi 9h30  
Marche Nordique : vendredi 14h.

**Ensemble, bougeons pour rester en forme!**

Le programme se trouve sur le site :  
[www.resterenforme.be](http://www.resterenforme.be)  
Contact :  
Olivier HENRY 0486/80.67.64

## Tennis de table

Envie de vous intégrer dans un club de la Fédération Royale Belge de Tennis de Table (comme Jean-Michel Saive) ?

**Le Tennis de Table Club Templiers est pour vous !**



Les activités :

- un entraînement dirigé le mercredi entre 18h30 et 20h30 ;
- un entraînement libre le mercredi dès 20h30 ;
- un championnat provincial par équipe de 4 joueurs d'une durée approximative de trois heures les vendredis ou samedis ;
- des tournois individuels extérieurs, ...

L'endroit : Espace des Saules, 11  
rue Tige des Saules, 4550 Yernée-Fraineux

Contact : S. Coolen (président) : 04/371 52 66



Le Dragon Team et ses 3 instructeurs, proposent les cours de Zumba Fitness à l'Espace des Templiers.

Venez nous rejoindre, bouger, vous défouler, vous amuser, sur des musiques de Beto PEREZ, Merengue, Samba, Reggaeton, Salsa, dans une super ambiance et dans la bonne humeur.

Une équipe de professionnelles s'occupe de vous.

Espace des Templiers  
4, Rue Pierco à 4550 Villers-le-Temple

Tous les Lundis de 19h15 à 20h15

Renseignements : 0476/943701





B.C. ST-SEVERIN  
Place Ovide Musin 3/2  
4550 NANDRIN  
0472/673825

## Inauguration



Le 25 juin, le BC Saint-Séverin-Nandrin avait le grand plaisir d'inaugurer officiellement son nouveau local.

En effet, depuis le mois de septembre 2015, dans le contexte de la rénovation de l'administration communale, le club de billard carambole (billard français) a le grand plaisir de se produire dans de nouvelles installations. De nombreuses compétitions y sont organisées et l'occupation des billards est quotidienne.

Notre nouveau local se situe à la salle La Nandrinoise, à l'arrière du café Musin. Ce magnifique espace nous a permis d'aérer la disposition des billards et même de faire l'acquisition d'une table Grand format sur laquelle se jouent les compétitions nationales et internationales. Il n'a pas fallu longtemps pour que le bouche à oreille fonctionne et nous avons le plaisir d'accueillir, depuis que nous disposons du nouveau local, 5 nouveaux membres ce qui porte le nombre de joueurs inscrits actuellement à 28, ce qui est une des plus belles fréquentations de la région Liège-Luxembourg !

Après les discours des autorités, les personnes présentes ont eu le plaisir d'assister à un match aux 3 bandes, exceptionnel et rare dans notre région, entre 2 grands champions belges à savoir, d'une part, le montois Frédéric CAUDRON, 11 titres de Champion du Monde, 29 titres de Champion d'Europe, 88 titres de Champion de Belgique, actuellement 3ème au ranking mondial, contre d'autre part le liégeois Roland FORTHOMME, 2 titres de Champion de Belgique aux 3 bandes, 122 podiums lors de compétitions nationales et internationales, actuellement 9ème à ce même ranking mondial (3 bandes) et surtout co-recordman mondial de la meilleure série aux 3 bandes (28).

## Rando condroz



Porté par les communes d'Anthisnes, de Clavier, de Marchin, de Modave, de Nandrin, d'Ouffet et de Tinlot, Rando Condroz est un ensemble de circuits pour randonneurs, cycliste ou cavaliers.

Vous souhaitez découvrir les sentiers de nos villages ? Les cartes Rando Condroz sont en vente à l'administration communale de Nandrin (service population).

Vous pouvez également consulter les cartes en ligne ou programmer votre itinéraire via le site [www.randocondroz.be](http://www.randocondroz.be). Les itinéraires sont téléchargeables pour les applications sur smartphone via [sitytrail.com](http://sitytrail.com)







## Les jardiniers en herbe...

«Notre projet de réaliser un potager a commencé il y a un an déjà; après de bonnes récoltes (tomates cerises, salades, radis, carottes), il est temps de penser aux nouveaux semis...

Cette année, nous avons cinq potagers en carré: les enfants, toujours très motivés ont décidé d'y ajouter des fraisières, des plantes aromatiques, des fleurs, des poireaux...

Afin de réaliser au mieux cette activité, nous avons demandé l'aide de leurs grands-parents qui ont accepté sans hésiter ! Un grand merci à eux !»



## Tableaux interactifs

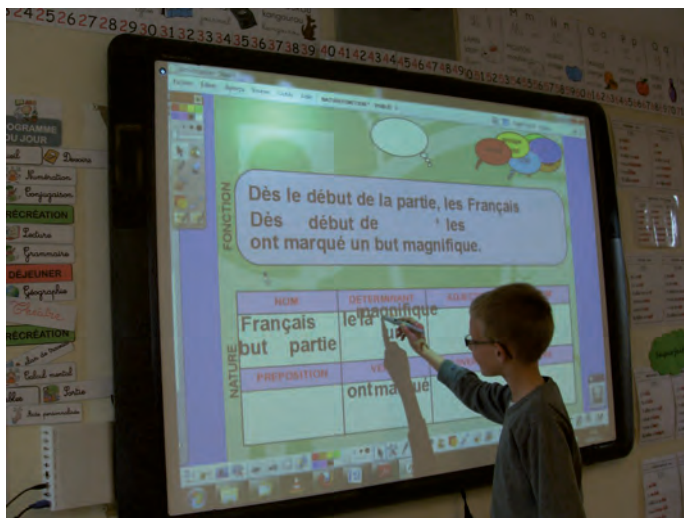
Dès la rentrée de septembre, les implantations de Vilhers-le-Temple et de Saint-Séverin se verront équipées d'un tableau numérique interactif.

Le tableau numérique interactif est un dispositif interactif composé d'un ordinateur, d'un vidéoprojecteur et d'un tableau blanc électronique sur lequel est proje-

tée l'image de l'écran d'un ordinateur.

La surface du tableau est utilisée pour commander et piloter l'ordinateur à l'aide d'un stylo électronique qui remplace complètement la souris. Il est ainsi possible de cliquer, de double-cliquer, de surligner, de naviguer sur Internet, mais aussi de déplacer, redimensionner des objets, d'afficher ou de modifier des images, des photos, des vidéos, de sauvegarder le travail effectué et de l'utiliser à nouveau lors d'une prochaine séance, etc... L'intérêt majeur du TBI est de favoriser l'interactivité entre professeur et élèves.

Derrière chaque tableau interactif, il y a un enseignant ayant suivi une formation spécifique à l'utilisation de ce nouveau matériel de manière à pouvoir en exploiter un maximum de fonctionnalités. Le traditionnel tableau noir restera cependant d'actualité dans ces mêmes classes pour permettre une diversification entre les présentations. C'est donc un outil de plus, qui fera sans aucun doute la curiosité des enfants, qui équipera certaines de nos classes dès le 1er septembre prochain.



## Une année scolaire riche en découvertes dont voici un petit aperçu en photos :







## A l'école Saint-Martin

### Des classes de dépaysement pour découvrir d'autres natures!

Dans notre école, nous organisons à différents âges des classes de découvertes qui permettent de découvrir la nature, de mieux la connaître et d'apprendre à la protéger. Mais, c'est aussi l'occasion de vivre ensemble en groupe, loin de papa et maman ! En 2ème maternelle : on part 3 jours à la ferme à Durbuy. En 3ème année primaire : 5 jours à Coxyde. En 4ème année : 5 jours à Faulx-les-Tombes, à vélo !!! Et en 6ème année : 10 jours en Suisse à Leysin, en montagne !



### Jogging St-Martin : une belle fête du sport à l'école !

Ce 27 février, notre école a organisé de nouveau son jogging annuel. Une belle occasion pour nous de mettre le sport à l'honneur ! Plus de 800 joggeurs étaient au départ. Et parmi eux, plus de 100 élèves de l'école qui ont parcouru les 4,5 kms prévus ou ont participé au mini-jogging dans le pré de l'école.

Le sport, c'est bon pour la santé !



### Tambours pour la Paix, puis l'horreur à Bruxelles !

Ce 21 mars, averse oblige, c'est sous le préau que nous avons organisé la cérémonie traditionnelle des Tambours de la Paix, en même temps que des milliers d'autres enfants dans le monde. Mr le Bourgmestre était



là pour rehausser de sa présence ce beau moment, en nous rappelant combien vivre en paix était important et en donnant les coups d'envoi des nombreux battements de tambours.

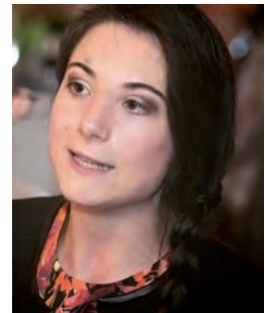
Mais à peine avons-nous battu tambours pour la paix, que nous apprenions, le lendemain, les abominables faits qui se sont déroulés le matin du 22 mars à Bruxelles. En solidarité avec les familles des victimes de ces attentats, nous avons organisé lors de l'accueil du mercredi 23 une minute de silence, aidés par les notes de la Symphonie du nouveau monde de Dvorak. Continuons à proposer plus que jamais à nos enfants des messages de tolérance, de paix et d'amour ! C'est la seule réponse à donner !

### Deux anciens élèves disparus tragiquement !

Durant les vacances de Pâques, nous avons appris deux décès tragiques parmi les anciens élèves de notre école.

- Antoine DEMOITIE a été tué accidentellement lors d'une course cycliste professionnelle. Il était aussi le fils cadet de notre ancienne institutrice, Mme Annick;
- Mélanie DEFIZE, elle, fait partie des victimes de l'attentat dans le métro bruxellois.

Nous pensons beaucoup à leurs familles dans le deuil.



### Fiers d'être solidaires des plus pauvres!

Durant ce Carême 2016, un grand-parent de nos élèves nous a proposé d'aider une école du Congo, située à Kabin-da. Cette école avait un grand besoin de matériel. Comme chaque année, nous avons organisé pour y arriver une vente de collations saines aux récréations ainsi qu'une marche parrainée qui a eu lieu le 24 mars.



Le mercredi 27 avril, nous avons remis un chèque de 3980€ à Mr Van Vlodorp. C'est lui qui s'occupe d'aider l'école de Kabinda. Grâce à cette somme, ils pourront très vite s'acheter des bancs pour asseoir 200 élèves de plus, des livres et des ordinateurs.

Merci aux parents, aux élèves et aux enseignants pour leur mobilisation dans ce projet qui prouve que la solidarité n'est pas un vain mot pour nous, et que c'est encore possible !

#### Un Comité de parents très actif !

Notre Comité de parents a vraiment de l'énergie à revendre ! Après l'organisation de la balade d'automne, du souper en novembre, de deux bourses aux vêtements et jouets, d'un Blind Test et d'une tombola, ils ont aussi organisé une gigantesque Brocante ce 29 mai qui s'étalait de l'école à la place du village : du jamais vu à Nandrin ! Et ce samedi 25 juin, ils clôturaient leurs efforts de l'année par l'organisation du barbecue à la fête de fin d'année. Merci à eux pour toutes ces activités qui permettent d'assurer un meilleur confort et de beaux projets pour nos élèves (achats de livres, excursions, classes de dépaysement, musique...).

#### Des naissances dans notre élevage !

Ce mardi 19 avril, 6 oisons ont vu le jour dans notre élevage. Ils se portent bien. Nous sommes heureux de les accueillir dans notre école.

Nous attendons maintenant avec impatience la naissance de petits chevreaux tout mignons !

Ce sont les élèves de 4ème année qui sont responsables de l'élevage de l'école.



#### Un nouveau directeur à la rentrée !

A la fin de cette année scolaire, notre école vivra un changement de direction : Jean-Claude Wilmes quittera ses fonctions pour devenir inspecteur dans l'enseignement libre à Liège. C'est Paul Eloy, instituteur au degré supérieur à l'école Ste-Reine de Tinlot, qui lui succèdera.



#### Nous proposons à vos enfants :

- Classe d'accueil réservée aux enfants de 2,5 ans : transition idéale entre la crèche et la 1ère maternelle.
- Garderie gratuite à partir de 7h jusqu'à 18h30.
- Possibilité de potage à midi (2 jours) et d'un dîner chaud le vendredi.
- Infrastructure importante et confortable. Plaine de jeux et de sports.
- Ambiance chaleureuse. Enseignement de qualité. Pédagogie favorisant des apprentissages efficaces. Discipline concertée (projet Bien-être à l'école).
- Rencontres fréquentes et collaboration avec les parents.
- Nombreux projets : classes vertes, de ferme, de mer et de neige - parrainage entre classes - ouverture vers le monde - respect de l'environnement et de la santé - activités sportives, culturelles et musicales variées - élevage et potager didactiques - multiples sorties pédagogiques ...
- Importance des apprentissages de base (méthode de lecture gestuelle en 1ère année).
- Cours de langues au choix (anglais ou néerlandais).
- Respect de la liberté de foi de chacun.
- Message évangélique favorisant l'entraide, l'amitié, l'écoute et le respect des différences.

#### Notre site internet à visiter absolument : [www.saintmartinnandrin.be](http://www.saintmartinnandrin.be)

Nous sommes à votre disposition pour vous présenter notre école, ses activités, ses projets et les valeurs que nous privilégions. N'hésitez pas à prendre rendez-vous durant l'année scolaire ainsi que durant toutes les vacances, en téléphonant au 085/51.21.28 ou 0471/ 78.89.23 (au besoin, laisser un message).

4, rue de la Rolée - 4550 NANDRIN - Tél : 085/51.21.28 - 0471/78.89.23 - [saintmartin.nandrin@skynet.be](mailto:saintmartin.nandrin@skynet.be)  
Direction : Jean-Claude WILMES - Paul ELOY (dès le 1/9/2016)



## Le « Plan Maya » à Nandrin

Depuis 2012, la commune de Nandrin est une 'commune Maya'. Afin de remplir un des objectifs de l'année 3

« Maya », le service 'espaces verts' procédera prochainement à la plantation de 500 plants de haies d'essences mellifères dans le quartier de la rue Sur Haies et de la rue Faftu.

Dans le courant de la semaine du 6 au 12 juin, nous avons organisé une « **Semaine de l'Abeille** » pendant laquelle animations, conférence et visite de terrain vous ont permis d'en apprendre davantage sur nos insectes pollinisateurs.

### Les insectes pollinisateurs Qui sont les insectes pollinisateurs ?

Derrière cette appellation se trouve un monde discret mais fort important qui assure une fonction vitale : la pollinisation.

En effet, un insecte pollinisateur transporte le pollen d'une fleur à une autre et assure ainsi la fécondation de celles-ci. Grâce à cette action, la reproduction est possible et les fleurs peuvent produire des graines et c'est le cas pour plus de 80 % des plantes à fleurs et plus de 84 % de la production d'espèces cultivables (arbres fruitiers) ! C'est dire leur importance !

Les principaux insectes pollinisateurs sont les abeilles « communes » ainsi que toutes les nombreuses espèces du genre.

Les bourdons sont également très actifs, notamment en début de saison voire même en hiver, supportant mieux le froid que les abeilles. Les osmies (abeilles maçonnes) et les guêpes ont aussi un rôle important, tout comme les xylocopes (insectes aux reflets noirs bleu-tes que l'on retrouve dans nos vergers) !

Certaines mouches, comme les syrphes sont aussi des insectes pollinisateurs, elles pondent d'ailleurs leurs larves directement sur les végétaux envahis de pucerons afin qu'elles s'en nourrissent ; un bonheur pour le jardinier !

Autre insecte que nous apprécions regarder : le papillon est également un bon pollinisateur qui trempe sa longue trompe dans le nectar et transporte le pollen.

Les coléoptères participent, eux aussi, au renouvellement de la flore.

#### Menaces

Toutes ces populations d'insectes pollinisateurs sont malheureusement en déclin, suite à l'impact de l'activité humaine : urbanisation massive, cultures intensives, emploi de pesticides et d'insecticides, raréfaction des haies sauvages et des terrains en friches, ...

En effet, pour survivre, les insectes pollinisateurs ont besoin d'une nature libre et sauvage où ils trouveront facilement le gîte et le couvert.

#### Comment les aider ?

Rien de plus simple : laisser faire la nature !

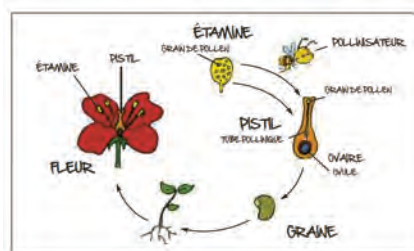
Plusieurs astuces simples et salutaires pour les insectes :

- Laisser quelques zones en friches dans nos jardins,
- Planter des haies diversifiées,
- Installer un point d'eau,
- Éviter l'emploi de produits phytosanitaires

Si vous souhaitez aller plus loin, vous pouvez également leur proposer des refuges (gîtes ou nichoirs) ou encore, leur construire un « hôtel » réalisé la plupart du temps avec des matériaux de récupération.

#### Quelles fleurs choisir ?

- Les légumineuses : trèfle des prés, lotier corniculé, sainfoin, vulnéraire, luzerne, ...
- Les composées carduées : centaurée des prés, centaurée scabieuse, bleuet, cardon, artichaut, ...
- Les composées non carduées : chicorée sauvage, léontodon variable, tanaïse vulgaire, achillée millefeuille, grande marguerite, tournesol, laitue, ...
- Les ombellifères : carotte sauvage, panais commun, panicaut, angélique, cerfeuil sauvage, grand boucage, fenouil, ...
- Les labiées : origan, brunelle commune, bétoine, ballote, sauge, sarriette annuelle, ...
- Les borraginacées : vipérine, bourrache, consoude, ...
- Autres : cardère (dipsacée), mauve masquée (malvacée), knautie des champs (dipsacée), radis fourrager (crucifère), colza, navette, moutarde, phacélie, grand coquelicot, ...



## Projet Biodibap ... fin et suite !

**Fin** : notre projet Biodibap, Biodiversité autour des bâtiments publics, se termine en ce qui concerne les aménagements prévus dans le dossier.

Souvenez-vous, il s'agissait de créer, aux alentours des bâtiments publics, un environnement attractif pour la faune et les insectes pollinisateurs et d'améliorer ainsi la biodiversité.

Divers aménagements ont ainsi été réalisés à divers endroits de la commune (écoles, salles communales,...), comme le placement de nichoirs à rapaces, hirondelles et mésanges, le placement d'hôtels à insectes, le réaménagement de la mare du Péry,... (cf Carrefour Printemps 2016)

**Suite** : il s'agit maintenant d'utiliser et d'exploiter ces diverses réalisations à des fins d'information et de sensibilisation. Les associations, les écoles, l'ATL, les mouvements de jeunesse sont invités à profiter des aménagements réalisés en organisant des animations autour des différents thèmes en lien avec le projet et la biodiversité. Via le PCND, la commune peut les aider en les mettant en contact avec des personnes ou associations spécialisées dans l'éducation à la nature et à l'environnement.



*Caillebotis longeant et enjambant la mare du Péry, très beau travail réalisé par nos ouvriers communaux*

## Fauchage tardif

Depuis l'an passé, la commune a adopté la pratique du **fauchage tardif** sur certains de nos bords de route. Cette pratique a pour but de préserver des milieux « naturels » offrant un habitat pour une grande variété d'espèces sauvages, animales ou végétales. Qu'est-ce que le fauchage tardif et comment est-il appliqué ?

Il s'agit de limiter le nombre de fauchage à un passage annuel et le réaliser en fin de saison, après le 1er août ou le 1er septembre. Cela permet aux plantes de fleurir, d'arriver à maturité, et ainsi de produire leurs graines, aux insectes et autres animaux de trouver nourriture, site de reproduction et couloir de passage. Important : la sécurité des usagers de la route est prioritaire. C'est pourquoi une bande de sécurité d'une largeur de fauche (1m environ) est fauchée régulièrement sur tous nos bords de route. La visibilité doit aussi prioritairement être assurée dans les virages et les carrefours.

Au fil de notre expérience, des modifications pourront être apportées à la sélection des bords de route gérés en fauchage tardif.

**La liste des rues concernées est consultable sur le site de la commune [www.nandrin.be](http://www.nandrin.be)**



En avril, vous avez tous reçu dans votre boîte-aux-lettres un livret explicatif sur le fauchage tardif... Il vous dit tout ce que vous voulez savoir sur cette pratique de plus en plus utilisée, au bénéfice de la biodiversité. En 2015, 223 communes (soit 85% des communes wallonnes) avaient adopté la convention « Bords de routes » et le fauchage tardif.



## Gestion des plantes invasives

Les plantes exotiques invasives envahissantes, comme la berce du Caucase ou la balsamine de l'Himalaya (voir photos), constituent une menace écologique en prenant petit à petit la place des espèces indigènes. Ainsi elles banalisent la flore de notre terroir et plus particulièrement de nos fonds de vallée en provoquant une diminution de la biodiversité. La berce du Caucase présente également un problème sanitaire car elle contient des substances toxiques activées par la lumière, qui peuvent engendrer de graves brûlures de la peau.



Depuis plusieurs années maintenant des campagnes de sensibilisation et de gestion des plantes invasives sont menées notamment par les contrats de rivière. L'objectif est de limiter au maximum la dissémination de ces plantes dans les jardins, les parcs, les espaces verts, les bords de routes et de ruisseaux.

Afin d'éviter la colonisations de sites par ces espèces invasives, nous vous invitons à signaler toute présence de ces plantes que vous auriez constatée dans votre jardin ou ailleurs, lors de balades par exemple.

Attention : pour que les effets soient positifs et durables, la gestion de ces plantes nécessite d'appliquer strictement les techniques préconisées

Vous pouvez vous adresser à votre commune :

- Lindsay Chapelle 085/51.94.78
- Philippe Dessers 085/51.94.83
- Ou au Contrat de Rivière Ourthe (CRO) : Pierre Pirotte 086/21.08.44 [cr.ourthe@skynet.be](mailto:cr.ourthe@skynet.be)



Le week-end des 16 et 17 avril derniers, le ministre Di Antonio organisait pour la deuxième année consécutive l'opération du Grand nettoyage de Printemps Be-WAPP (Be-Wallonie Plus Propre).

En voici le bilan : 40.592 citoyens wallons ont ramassé 12.352 sacs PMC

et 18.756 sacs tout-venant le long des routes de Wallonie. Un total de 31.000 sacs qui représentent 130 tonnes de déchets sauvages. Auxquelles il faut ajouter le poids des nombreux encombrants et déchets dangereux des dépôts clandestins repérés pendant l'opération.



Objets majoritairement ramassés le long des routes : ... les cannettes !! Suivent les sacs en plastique, les bouteilles en plastique et en verre.

Et à Nandrin ?

La commune était partenaire de l'opération. 15 citoyens se sont retroussés les manches et sont partis au ramassage des déchets le long de quelques voiries, à Nandrin et Villers-le-Temple.

En une matinée, ils ont ramassé 51 sacs de 80 litres de déchets. Cela représente environ 4m<sup>3</sup> de déchets. Chez nous aussi, majoritairement... les cannettes. En plus des sacs, ils ont rassemblé environ 3m<sup>3</sup> de déchets issus de dépôts sauvages. Ces tas, localisés à divers endroits de la commune, ont été enlevés dès le lendemain par nos ouvriers communaux.

Cette grande et ponctuelle opération de sensibilisation est intéressante certes mais elle ne doit pas masquer les interventions récurrentes de certains citoyens ou de nos ouvriers qui, tout au long de l'année, doivent « mettre les mains dans les crasses » à cause du comportement irrespectueux et incivique de certains. Ni les nombreuses autres actions de sensibilisation mises en place par les enseignants dans nos écoles, par des associations comme les contrats de rivière, ou par Intradel, l'intercommunale de gestion des déchets.



On le constate, toutes ces actions, aussi méritantes soient-elles, ne suffisent malheureusement pas à éliminer ce fléau des déchets et dépôts sauvages. Rassemblées lors d'une matinée de formation sur « la propreté publique » organisée par l'UVCW (Union des Villes et Communes Wallonnes), de nombreuses communes, dont Nandrin, ont réclamé du Ministre de l'environnement Di Antonio, qu'il prenne des mesures concrètes et efficaces et ont insisté sur la nécessité de mettre en place d'urgence un système de consigne des cannettes et des bouteilles (y compris en plastique), comme cela se pratique dans certains de nos pays voisins.

Pour éviter que nos déchets ne s'envolent sur le trajet vers le parc à conteneurs, des filets pour remorque, très pratiques, sont en vente à la commune au prix de 10 €. Utilisons-les !



« À l'autre bout de ce sac, il y a un citoyen responsable ».

Les sacs en plastique, déchets que nous retrouvons si nombreux le long de nos routes, mettent 450 à 800 ans à se dégrader. Le ministre Di Antonio va prochainement les interdire. Utilisons donc dès maintenant les sacs shopping réutilisables, gratuits et disponibles à la commune (dans les limites du stock).



L'incinération des déchets de jardin tels que les déchets végétaux secs provenant de l'entretien normal de jardins, est tolérée sous certaines conditions conformément

aux Codes Rural et Forestier. Les feux allumés en plein air doivent être situés à plus de 100 mètres des habitations et à plus de 25 mètres des bois et forêts.

**L'incinération de déchets ménagers tels que papiers, cartons, emballages, bouteilles en plastique ou autres déchets toxiques est strictement interdite par la loi (articles 7 et 11 du décret régional du 27 juin 2006 relatif aux déchets)**



## Noces de Diamant Job-Eloy

Madame Marie-Louise Eloy est née le 15 octobre 1934 à Rotheux-Rimière, Monsieur Fernand Job, le 3 décembre 1934 à Tavier.

Ils se rencontrèrent dès l'école primaire pendant la guerre et ne se quitteront plus.

Ils se marièrent à Nandrin, le 19 mai 1956 et eurent 4 enfants, une fille et trois garçons. La famille s'est aujourd'hui bien agrandie avec l'arrivée de 9 petits-enfants et de 10 arrière-petits-enfants.

Monsieur a été facteur toute sa carrière, c'est pour cette raison qu'il ne s'est jamais déplacé qu'à vélo.

Madame, elle, s'est occupée de ses enfants ainsi que de son potager, de ses fleurs, de ses poules et de leur fidèle chien.

Ce samedi 21 mai, une délégation du Collège s'est rendue à leur domicile, rue de la Haie Monseu, afin d'y célébrer leurs 60 années de vie commune, entourés de leur famille.



## Noces d'or Nihoul-Respentino

Madame Anne Respentino est née à Liège le 22 novembre 1944, Monsieur Jacques Nihoul, à Ans le 6 juin 1937.

Leur rencontre eut lieu au Bal des Ingénieurs en 1966 et ils se marièrent le vendredi 13 mai en l'église de Saint-Séverin. Un rêve devenu réalité pour Madame car, jeune fille, elle avait déjà visité cette église et avait toujours rêvé d'y célébrer un jour son propre mariage.

Très rapidement naquit leur fils Arnaud. Six ans plus tard, leur fille Gaëtane vit le jour.

Originaires d'Embourg, ils emménagèrent en 1969, Rue du Moulin de Falogne, à Saint-Séverin.

Monsieur fit une carrière comme Professeur à l'université de Liège, et croisa parmi ses nombreux élèves notre Bourgmestre. Madame suivit Monsieur dans beaucoup de ses colloques et voyages à travers le monde.

Elle fut et est toujours fort impliquée dans la vie associative, notamment la fabrique d'Eglise de Saint-Séverin.

C'est ce samedi 14 mai 2016, entourés de leur famille et amis, que nous avons eu le plaisir de célébrer leurs noces d'or.



## État-civil

Naissances	
DAWANS SABATEL Diane	27/02/2016
PAQUES Maxime	08/03/2016
MARCHANT Martin	11/03/2016
ADAM Nina	13/03/2016
LORENZONI Erinah	10/03/2016
CERNEELS Yel	27/04/2016
STRUVAY Pauline	03/05/2016
STRUVAY Camille	03/05/2016
DURIEUX Victor	07/05/2016
TYTGAT Raphaël	07/05/2016
DEMOITIE Eliott	13/05/2016
VOETS Olivia	13/05/2016

Mariages	
WELS Francis et COOLEN Claudette	02/04/2016
FLOHIMONT Christophe et DOZO Anne-Françoise	16/04/2016
MARTIN Yannick et VERRECHIA Emy	23/04/2016
COOLS Michel et VAN DEYCK Evelyne	27/04/2016

Décès	
GODEFROID Jean	24/09/1921 - 08/03/2016
DELREZ Pierre	31/12/1932 - 11/03/2016
HAYDON Edith	10/05/1920 - 15/03/2016
IANNACONE Assunta	28/02/1923 - 18/03/2016
LALOUX Xavier	21/09/1952 - 27/03/2016
DEMOITIE Antoine	16/10/1990 - 28/03/2016
TIMMERMANS ELIZA	09/10/1922 - 05/04/2016
SARTO Mariette	03/06/1922 - 06/04/2016
PENT Olga	14/11/1926 - 11/04/2016
COOLS Michel	28/04/1972 - 24/05/2016

### DON DE SANG, DON DE VIE



**Nandrin** Ecole St Martin  
rue de la Rolée 4 de 16h00 à 19h00  
jeudi 15 septembre 2016

**Neuville** Ecole Communale  
rue Ry Chéra de 17h00 à 19h30  
mercredi 7 septembre 2016

[www.transfusion.be](http://www.transfusion.be)

**0800 92 245**



### Tests sirènes

Les tests de l'année 2016,  
auront lieu :

- 7 juillet
- 6 octobre

À ces dates, les sirènes seront actionnées entre 11h45 et 13h15.

Au moment de l'essai, la sirène diffusera un signal d'alerte NBC (nucléaire, biologique, chimique). Il s'agit d'un son modulé strident qui est répété après une brève interruption. Un message parlé « Signal d'essai » sera ensuite diffusé par les haut-parleurs de la sirène. (Au-delà de 500m les « messages parlés » sont difficilement audibles. Des moyens alternatifs sont en cours de développement pour pallier ce problème).

Toutes les informations utiles sur le réseau d'alerte des sirènes de la Sécurité civile sont reprises sur le site Internet : [www.centredecrise.be](http://www.centredecrise.be)

À l'occasion de ces essais, vous pouvez faire part de vos observations via l'adresse e-mail suivante : [alerte@ibz.fgov.be](mailto:alerte@ibz.fgov.be) ou 0800-94.133

## Agenda

Juillet	
14	au 19 août Plaines d'été ONE à l'Espace des Templiers
21	Fermeture de l'Administration communale
Août	
15	Fermeture de l'Administration communale
22	au 26 Garderies en activité à l'Espace des Templiers
26	au 28 Deux Ours Nandrin Festival
27	Dîner de l'Amicale des pensionnés de Villers-le-Temple à Saint-Séverin
Septembre	
10	Repas de l'Amicale des pensionnés de Nandrin à Saint-Séverin
10	et 11 Journées du patrimoine
14	Ciné-club du PCS
16	Conférence de la Société Royale Horticole
17	Nandrin Jazz Festival
27	Fermeture de l'Administration communale



## Police

### Nouveaux horaires

- **Lundi de 9h à 12h**
- **Mardi de 9h à 12h**
- **Mercredi de 9h à 12h et de 13h30 à 16h30**
- **Jeudi de 9h à 12h**
- **Vendredi de 9h à 12h**

**Zone de Police  
du Condroz  
Antenne de Nandrin  
rue de la gendarmerie 8  
4550 Nandrin  
085 51 27 10  
police.nandrin@skynet.be**

### appels urgents



**pas de blabla**

EPSILON

Tennis Academy

TENNIS CLUB  
SINCE 1974  
TEMPLIER

**T.C. Templier - Saison 2016**

**Stages Eté**

<b>Juillet</b>	<ul style="list-style-type: none"> <li>• du 4 au 8</li> <li>• du 18 au 22</li> <li>• du 25 au 29</li> </ul>	<b>95 €</b>
<b>Août</b>	<ul style="list-style-type: none"> <li>• du 22 au 26</li> </ul>	<div style="background-color: #e67e22; border-radius: 50%; padding: 5px; display: inline-block;">+ 20 € pour les non-membres</div>

- Chaque jour de 09:00 à 16:00
- Garderie dès 08:30 et jusque 16:30 & prêt de matériel
- Possibilité de repas chaud à midi sur réservation
- Attestations « mutuelle » disponibles

**Session de Printemps**

8 semaines à partir du 18 avril [1h/semaine]

Initiation, Entraînement

<ul style="list-style-type: none"> <li>• 4 stagiaires</li> <li>• 2 stagiaires</li> </ul>	<div style="background-color: #e67e22; border-radius: 50%; padding: 5px; display: inline-block;">+ 20 € pour les non-membres</div>	<b>105 €</b> <b>190 €</b>
--	--	------------------------------

Infos & Inscriptions

Manager : **Grégory Fardeau**

0474 74 16 35 [templier@tennis-epsilon.be](mailto:templier@tennis-epsilon.be)

www.tennis-epsilon.be

**Paievements** BE21 0013 0757 0003

La publication « Carrefour » trimestrielle est le bulletin communal de la commune de Nandrin, éditée à 2800 exemplaires et distribuée par la Poste dans 2498 boîtes aux lettres.

Bureau de dépôt : Nandrin  
Éditeur responsable :  
Administration communale de Nandrin. Place Ovide Musin 1 - 4550 Nandrin

Comité de rédaction :

- Michel Lemmens, Bourgmestre;
- Anne de Potter, échevine;
- Pierre Jamaigne, Directeur général;
- Olivier Hermia, chargé de communication

contact :  
[olivier.hermia@nandrin.be](mailto:olivier.hermia@nandrin.be)  
085/24.18.60



## Le petit patrimoine religieux de Nandrin

L'association « le Patrimoine du Pays de Nandrin » (PPNa) publie cet été 2016 son ouvrage : Le petit patrimoine religieux de Nandrin.

Il est paru utile et intéressant pour le PPNa de procéder à un recensement du petit patrimoine religieux situé sur le territoire de la commune de Nandrin.

Celui-ci est principalement constitué de nombreuses chapelles, de quelques croix et potales disséminées dans les quatre villages qui constituent aujourd'hui la commune de Nandrin depuis les fusions de communes en 1977. Certaines d'entre elles sont la propriété de la commune, d'autres, par contre, sont privées.

L'objectif du P.P.N.a., en réalisant ce vaste recensement, est non seulement de garder des traces concrètes de ce patrimoine religieux, mais aussi d'attirer l'attention de tous nos concitoyens sur son importance patrimoniale pour les générations futures.

Il s'agit aussi de provoquer chez leur propriétaire le souci de les préserver des méfaits du temps, soit en les entretenant ou mieux encore, en les restaurant comme le PPNa et le pouvoir communal l'ont fait, par exemple, pour la chapelle de Yernée.

Certes, si de nos jours les convictions religieuses ne sont plus ni aussi profondes ni aussi répandues que jadis, ce petit patrimoine n'en constitue pas moins un héritage précieux des coutumes et croyances de nos ancêtres.

Pour ces raisons, puisque ce patrimoine relève de l'histoire humaine locale, il nous paraît donc digne d'être préservé. Puisse cet ouvrage y contribuer.

Cet ouvrage a été réalisé avec la collaboration de la commune de Nandrin.



L'ouvrage est disponible au prix de 5€ auprès du président du PPNa, André Matriche tél. 04-246.18.50 et du vice-président, Claude Delbrouck tél. 085-51.22.80 OU à la librairie Noël, rue de Dinant, ainsi que sur le stand du PPNa qui sera situé Place Botty au cours des journées du Patrimoine les samedi et dimanche 10 et 11 septembre 2016.

Le thème de ces journées sera précisément le petit patrimoine religieux.

## Nous continuons notre présentation des dessinateurs de BD de notre commune :

Johan Pilet est né à Liège en 1976 et habite le village de Yernée-Fraigneux.



C'est en 2004 qu'il fait ses premières armes dans le journal "Spirou" où il illustrera plusieurs histoires courtes et créera, sous le pseudonyme Nân le personnage Monkey. En parallèle, il colorise la série Karma, illustrée par Fabrizio Borrini et scénarisée par Jean-Louis Janssens (trois tomes parus aux éditions Dupuis).

En 2010, il s'associe au scénariste Jean-Michel Darlot, issu également du journal "Spirou", et publie son premier album : Barzoon Circus - Le Jour de la citrouille édité chez Glénat.

En 2011, toujours chez Glénat, il publie 2 tomes d'une série intitulée « Caktus », western loufoque scénarisé par Nicolas Pothier. Le même duo reprendra ensuite la série pirate Ratafia.

En 2014, sur scénario, de Jean-Michel Darlot, sort le 1er tome de la série « Ninn » (Kennés éditions), qui conte les aventures d'une jeune fille qui explore le monde du métro parisien.

En 2003, fraîchement sorti des études, il rencontre Batem, dessinateur du Marsupilami, qui lui propose de rejoindre l'atelier liégeois qu'il partage avec Stéphane Colman, Olivier Saive et Fabrizio Borrini.